



Schweizerische Eidgenossenschaft
Confédération suisse
Confederazione Svizzera
Confederaziun svizra

Bundesamt für Sozialversicherungen BSV

Gesamtrechnung der Sozialversicherungen (GRSV)

Die Gesamtrechnung GRSV gibt einen finanziellen Überblick über die Sozialversicherungen der Schweiz insgesamt. In den Einnahmen der Gesamtrechnung sind die laufenden Kapitalerträge enthalten, jedoch nicht die Kapitalwertänderungen – dies im Gegensatz zur offiziellen Rechnungsperspektive (AHV/IV/KV/UV/EO). In den Ausgaben sind neben den Sozialleistungen auch Durchführungs- und Verwaltungskosten enthalten. Die Verwaltungskosten werden von den Betriebsrechnungen jedoch nur teilweise erfasst, da sie zu einem grossen Teil ausserhalb der Sozialversicherungen anfallen.

Einnahmen und Ausgaben GRSV 2022, Anteile der Sozialversicherungen

	Einnahmen (Total 204 Mrd. Franken)	Ausgaben (Total 179 Mrd. Franken)
AHV	24,4%	26,5%
EL zur AHV	1,5%	1,8%
IV	4,8%	5,4%
EL zur IV	1,1%	1,3%
BV	39,0%	32,7%
KV	16,2%	19,2%
UV	3,6%	3,9%
EO	1,0%	1,0%
ALV	4,7%	4,1%
FZ	3,4%	3,8%
ÜL	0,0%	0,0%
CEE	0,1%	0,2%



Quelle: Bundesamt für Sozialversicherungen

Hauptresultate der Gesamtrechnung der Sozialversicherungen 2022



Sozial- versicherungs- zweig	Einnahmen GRSV 2022 in Mrd. Fr.	Verän- derung 2021/2022	Ausgaben GRSV 2022 in Mrd. Fr.	Verän- derung 2021/2022	Ergebnis GRSV 2022 in Mrd. Fr.	Kapital GRSV 2022 in Mrd. Fr.
AHV	50,0	3,2%	47,8	1,7%	2,2	47,0
EL zur AHV	3,2	0,3%	3,2	0,3%	–	–
IV	9,9	3,9%	9,7	–1,2%	0,2	–6,3
EL zur IV	2,3	1,8%	2,3	1,8%	–	–
BV	79,9	0,6%	59,0	–1,4%	21,0	1065,8
KV	33,2	2,2%	34,6	4,5%	–1,4	13,6
UV	7,4	–16,3%	7,2	1,5%	0,2	66,7
EO	2,1	3,2%	1,9	0,5%	0,2	1,6
ALV	9,7	–31,3%	7,4	–48,4%	2,3	4,0
FZ	6,9	–2,0%	6,9	0,5%	0,0	3,4
ÜL	0,0	675,6%	0,0	675,6%	–	–
CEE	0,3	–84,5%	0,3	–84,5%	–	–
SV Total	204,2	–1,9%	179,5	–3,6%	24,7	1195,9

Hinweis: Die Einnahmen sind ohne Kapitalwertänderungen berechnet. Die Ausgaben sind ohne Rückstellungs- und Reservenbildung berechnet.

Gesamtrechnungen

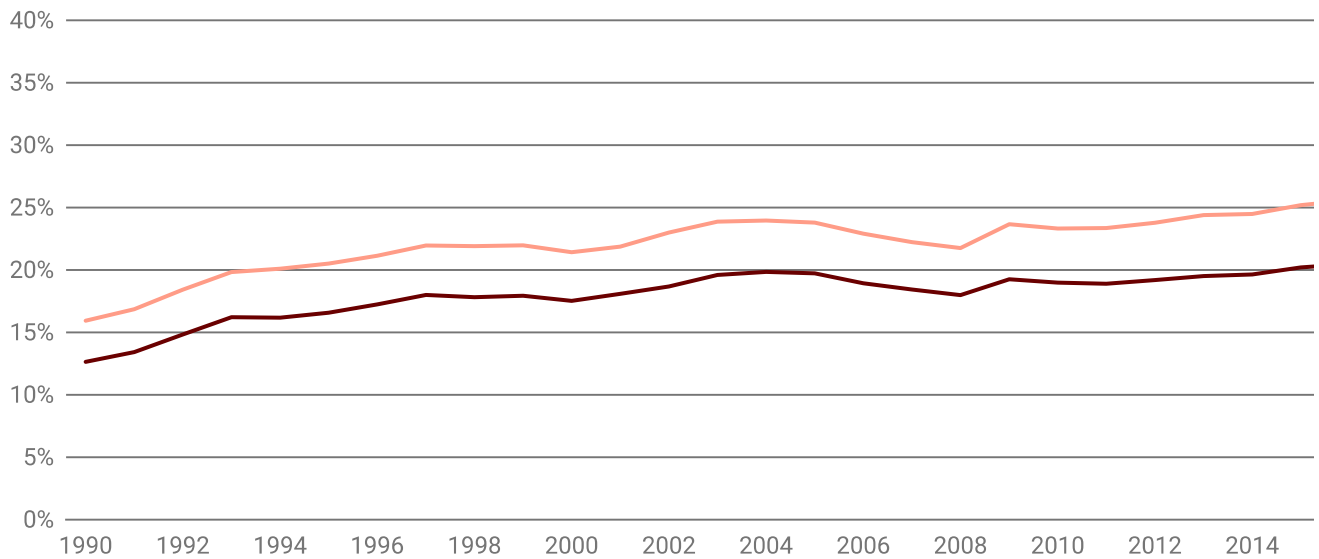
Das BSV berechnet jährlich die Gesamtrechnung der Sozialversicherungen GRSV. Diese stützt sich auf die Finanzdaten aller Sozialversicherungen und dient dem Bund als Grundlage seiner Sozialversicherungspolitik. Das Bundesamt für Statistik (BFS) erstellt die Gesamtrechnung der sozialen Sicherheit GRSS, basierend auf den im Rahmen von EUROSTAT definierten Massnahmen des Sozialschutzes. Sie ermöglicht unter anderem einen internationalen Vergleich. In beiden Ansätzen werden sowohl die Leistungen als auch die Gesamteinnahmen ins Verhältnis zum BIP gesetzt. Im Rahmen der GRSV werden so die Sozialleistungs- und die Soziallastquoten berechnet.

[Sozialleistungsquote: Entwicklung 1990 - 2022](#)



Die Sozialleistungsquote ist der Quotient aus Sozialleistungen und BIP. Sie zeigt, welcher Teil der gesamten Wirtschaftsleistung durch die Empfänger von Sozialleistungen beansprucht werden könnte.

Leistungen in % des BIP (GRSS) Sozialleistungsquote (GRSV)



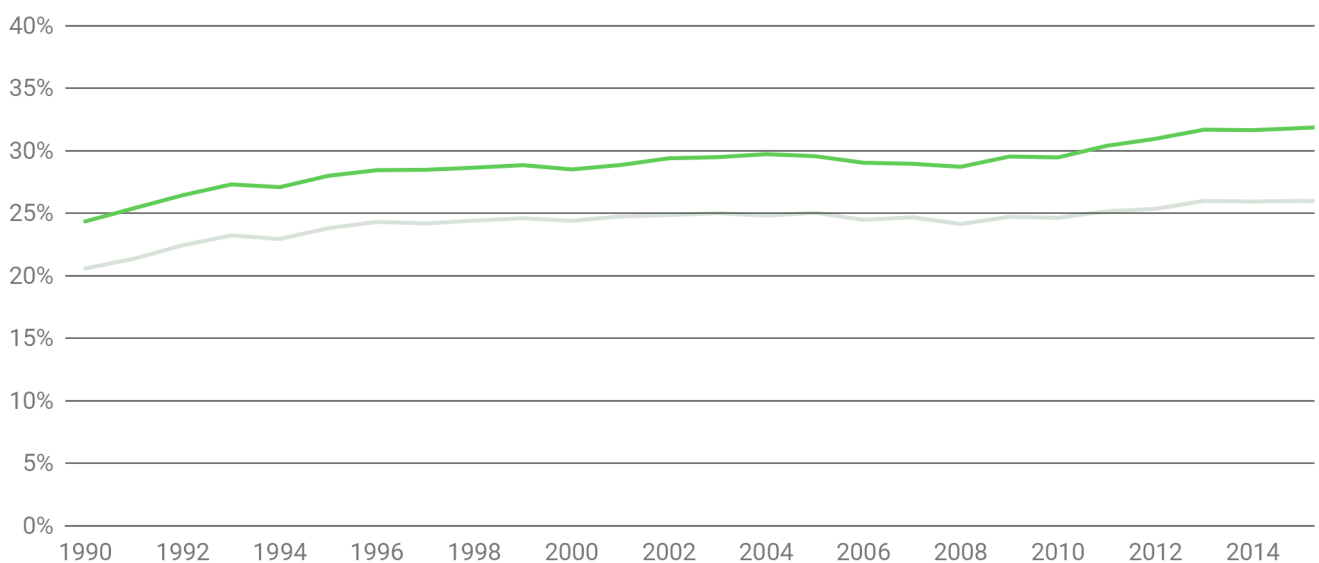
Quelle: Bundesamt für Sozialversicherungen

Soziallastquote: Entwicklung 1990 - 2022



Die Soziallastquote ist der Quotient aus Sozialversicherungseinnahmen und BIP. Sie ist ein Indikator für die relative Belastung der Volkswirtschaft durch Sozialversicherungseinnahmen.

Gesamteinnahmen in % des BIP (GRSS) Soziallastquote (GRSV)



Quelle: Bundesamt für Sozialversicherungen

Einnahmen und Ausgaben der Gesamtrechnung der Sozialversicherungen in Mrd. Franken, 1987 - 2022



Quelle: Bundesamt für Sozialversicherungen



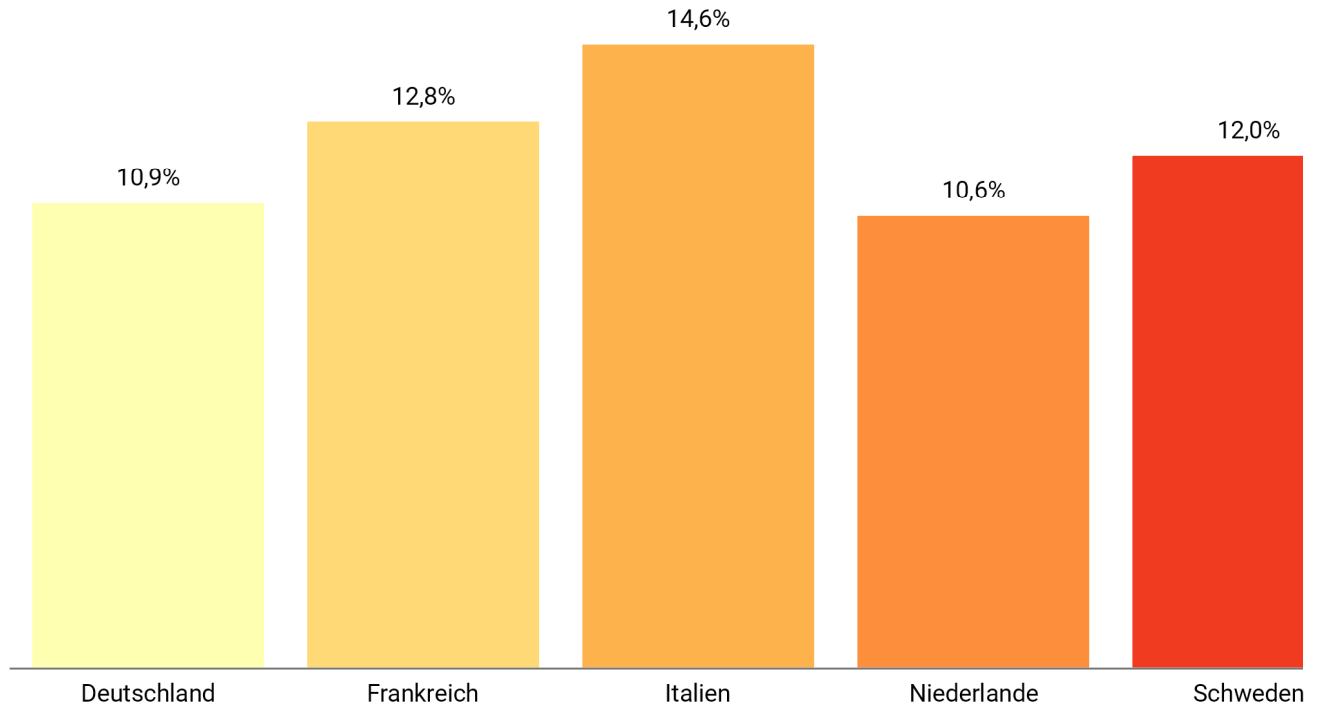
Quelle: Bundesamt für Sozialversicherungen

Sozialschutzleistungen in % des BIP 2021, internationaler Vergleich

Sozialschutzleistungen sind Geld- oder Sachleistungen an private Haushalte zur Deckung der finanziellen Belastung, die ihnen durch bestimmte, im Europäischen System integrierter Sozialschutzstatistiken (ESSOSS) festgelegte Risiken und Bedürfnisse entsteht. Dabei handelt es sich um Invalidität/Gebrechen, Krankheit/Gesundheitsversorgung, Alter, Hinterbliebene, Eltern/Kinder, Arbeitslosigkeit, Wohnen und soziale Ausgrenzung, soweit nicht anderweitig abgedeckt.



Alter ▼



Quelle: Sozialversicherung der Schweiz (Taschenstatistik)

Regelmässige Publikationen und Analysen

[Die Säule 3a – eine Herausforderung für die Statistik \(CHSS\)](#)

[Corona-Krise lässt Sozialleistungsquote ansteigen \(CHSS\)](#)

[Entwicklung der Beitragssätze seit 1948](#) (PDF, 156 kB, 28.10.2022) (/dam/bsv/de/dokumente/themenuebergreifend/statistiken/Entwicklung_Beitrags%C3%A4tze_2023.pdf.download.pdf/
Entwicklung_Beitrags%C3%A4tze_2023.pdf)

Archiv

[Gesamtrechnung der Sozialen Sicherheit – Gesamtrechnung der Sozialversicherungen](#) (PDF, 300 kB, 15.03.2023) (/dam/bsv/de/dokumente/themenuebergreifend/statistiken/20161208%20PDF2%20Comparaison%20sch%C3%A9matique%20CGPS%20et%20CGAS_de.pdf.download.pdf/
Gesamtrechnung%20der%20Sozialen%20Sicherheit%20%E2%80%93%20Gesamtrechnung%20der%20Sozialversicherungen.pdf)

[Gesamtrechnung der Sozialversicherungen 2019](#) (PDF, 242 kB, 12.10.2021) (/dam/bsv/de/dokumente/themenuebergreifend/statistiken/chss-gesamtrechnung-2019.pdf.download.pdf/
Gesamtrechnung%20der%20Sozialversicherungen%202019.pdf)

[Gesamtrechnung der Sozialversicherungen 2018](#) (PDF, 146 kB, 14.09.2020) (/dam/bsv/de/

[dokumente/themenuebergreifend/statistiken/CHSS_2020_3_GRSV_d.pdf.download.pdf/](#)

[Gesamtrechnung%20der%20Sozialversicherungen%202018.pdf\)](#)

 [Gesamtrechnung der Sozialversicherungen GRSV 1987– 2017](#) (PDF, 151 kB, 08.01.2020) (/

[dam/bsv/de/dokumente/themenuebergreifend/statistiken/svs_gesamtrechung_1987-2017.pdf.download.pdf/](#)

[Gesamtrechnung%20der%20Sozialversicherungen%20GRSV%201987%E2%80%93%202017.pdf\)](#)

 [Wie viel Kapital steckt in der Säule 3a?](#) (PDF, 127 kB, 08.01.2020) (/dam/bsv/de/dokumente/

[themenuebergreifend/statistiken/svs_3a.pdf.download.pdf/](#)

[Wie%20viel%20Kapital%20steckt%20in%20der%20Saeule%203a.pdf\)](#)

Links

[Schweizerische Sozialversicherungsstatistik \(SVS\)](#) (/bsv/de/home/sozialversicherungen/ueberblick/grsv/statistik.html)

[Überblicks-Tabellen SVS](#) 

[Bundesamt für Statistik \(BFS\): Soziale Sicherheit](#) 

«Corona-Krise lässt Sozialleistungsquote ansteigen»



© Alamy

Im Corona-Jahr 2020 ist die Sozialleistungsquote in der Schweiz auf einen Höchstwert gestiegen: Sie beträgt nun 23,2 Prozent. Das Kapital aller Sozialversicherungen umfasst fast 1,2 Billionen Franken.

[Beitrag in der «Sozialen Sicherheit» lesen.](#) 



<https://www.bsv.admin.ch/content/bsv/de/home/sozialversicherungen/ueberblick/grsv.html>