



Schweizerische Eidgenossenschaft  
Confédération suisse  
Confederazione Svizzera  
Confederaziun svizra

Der Bundesrat

11. November 2015

---

# **Entwicklung der Lohnstruktur bei den bundesnahen Betrieben und Anstalten**

Bericht in Erfüllung des Postulats 14.3498 der Fraktion der Schweizerischen Volkspartei

---



## Inhalt

<b>1</b>	<b>Ausgangslage .....</b>	<b>5</b>
<b>2</b>	<b>Lohnentwicklung .....</b>	<b>6</b>
<b>3</b>	<b>Daten der Unternehmen und Anstalten .....</b>	<b>7</b>
3.1	Eidgenössisches Departement des Innern (EDI) .....	9
3.2	Eidgenössisches Justiz- und Polizeidepartement (EJPD).....	17
3.3	Eidgenössisches Departement für Verteidigung, Bevölkerungsschutz und Sport (VBS) .....	22
3.4	Eidgenössisches Finanzdepartement (EFD) .....	25
3.5	Eidgenössisches Departement für Wirtschaft, Bildung und Forschung (WBF) .....	32
3.6	Eidgenössisches Departement für Umwelt, Verkehr, Energie und Kommunikation (UVEK) .....	46
<b>4</b>	<b>Gesamtwürdigung .....</b>	<b>64</b>



# 1 Ausgangslage

Am 26. September 2014 hat der Nationalrat das Postulat 14.3498 „Entwicklung der Lohnstruktur bei den bundesnahen Betrieben und Anstalten“ angenommen. Der Bundesrat ist damit beauftragt worden, einen Bericht über die Entlohnung (Lohn inklusive sämtliche weiteren Entschädigungen wie Aktien- und Optionszuteilung, PK-Einkäufe, Abgeltung von Deplozierungskosten, Spesen etc.) der obersten Kader und Leitungsorgane von Unternehmen und Anstalten des Bundes zu verfassen, welche unter die Kaderlohnverordnung (KadLV, SR 172.220.12) fallen sowie allfälliger weiterer Unternehmen, an denen der Bund eine Mehrheitsbeteiligung besitzt (inklusive Post, SBB, SNB etc.).

Der Bericht soll die Lohnkostenentwicklung in den Jahren 2004–2013 umfassen und sie mit dem Umsatz und Gewinn der Unternehmen und Anstalten in den entsprechenden Jahren vergleichen. Der Bericht soll ebenfalls Aufschluss darüber geben, ob sich die Lohnstrukturen in den jeweiligen Betrieben unterschiedlich entwickelt haben, d. h. ob sich die Löhne der Kader und Leitungsangestellten anders entwickelt haben als die Löhne der übrigen Mitarbeitenden.

Mit dem vorliegenden Bericht kommt der Bundesrat diesem Auftrag nach. Der Bericht enthält die Daten zu allen Unternehmen und Anstalten, die im jährlichen Kaderlohnreporting enthalten sind. Dieses wird jeweils Ende Juni veröffentlicht.<sup>1</sup>

Die zentrale Rechtsgrundlage des Kaderlohnreportings bildet Artikel 6a Bundespersonalgesetz (BPG; SR 172.220.1). Im Zusammenhang mit dem Postulat 14.3498 sind die folgenden Bestimmungen von Bedeutung:

*Auszug aus dem BPG*

*Art. 6a<sup>2</sup> Entlohnung und weitere Vertragsbedingungen des obersten Kaders und der Mitglieder leitender Organe von Unternehmen und Anstalten des Bundes*

*1 Der Bundesrat erlässt Grundsätze über:*

*a. den Lohn (einschliesslich Nebenleistungen) des obersten Kaders sowie desjenigen Personals, das in vergleichbarer Höhe entlohnt wird:*

*1.<sup>3</sup> der Schweizerischen Bundesbahnen (SBB);*

*2. von andern Unternehmen und Anstalten des Bundes, die als dezentralisierte Verwaltungseinheiten diesem Gesetz unterstehen;*

*b. das Honorar (einschliesslich Nebenleistungen) der Mitglieder des Verwaltungsrates oder eines vergleichbaren obersten Leitungsorgans von Unternehmen und Anstalten nach Buchstabe a;*

Die in Absatz 1 genannten Grundsätze hat der Bundesrat in der KadLV festgelegt. Bei den öffentlich-rechtlich organisierten Unternehmen und Anstalten ergibt sich die Umsetzungspflicht entweder direkt aus dem BPG oder aus den Verweisungen auf Artikel 6a BPG, die in die betreffenden Spezialgesetze aufgenommen wurden. Bei den privatrechtlich organisierten Unternehmen, die vom Bund kapital- und stimmenmässig beherrscht werden, muss der Bundesrat gemäss Artikel 6a Abs. 6 BPG eine sinngemässe Anwendung sicherstellen. Dieser gilt nicht für börsenkotierte Gesellschaften.

Der Bericht enthält ferner die Angaben zur Schweizerischen Nationalbank (SNB) und zur Swisscom AG, die beide im Kaderlohnreporting fehlen. Auch die SNB ist aufgrund von Artikel 42 Absatz 2 Buchstabe j des Bundesgesetzes über die Schweizerische Nationalbank (NBG; SR 951.11) zur sinngemässen Anwendung von Artikel 6a Absätze 1–6 BPG verpflichtet. Sie

<sup>1</sup> <https://www.epa.admin.ch/epa/de/home/dokumentation/zahlen-und-fakten/berichte.html> (Rubrik „Entlohnung“).

<sup>2</sup> Eingefügt durch Ziff. I 2 des BG vom 20. Juni 2003 über die Entlohnung und weitere Vertragsbedingungen des obersten Kaders und der Mitglieder leitender Organe von Unternehmen und Anstalten des Bundes, in Kraft seit 1. Febr. 2004 (AS **2004** 297 300; BBl **2002** 7496 7514).

<sup>3</sup> Fassung gemäss Anhang Ziff. II 1 des Postorganisationsgesetzes vom 17. Dez. 2010, in Kraft seit 1. Okt. 2012 (AS **2012** 5043; BBl **2009** 5265).

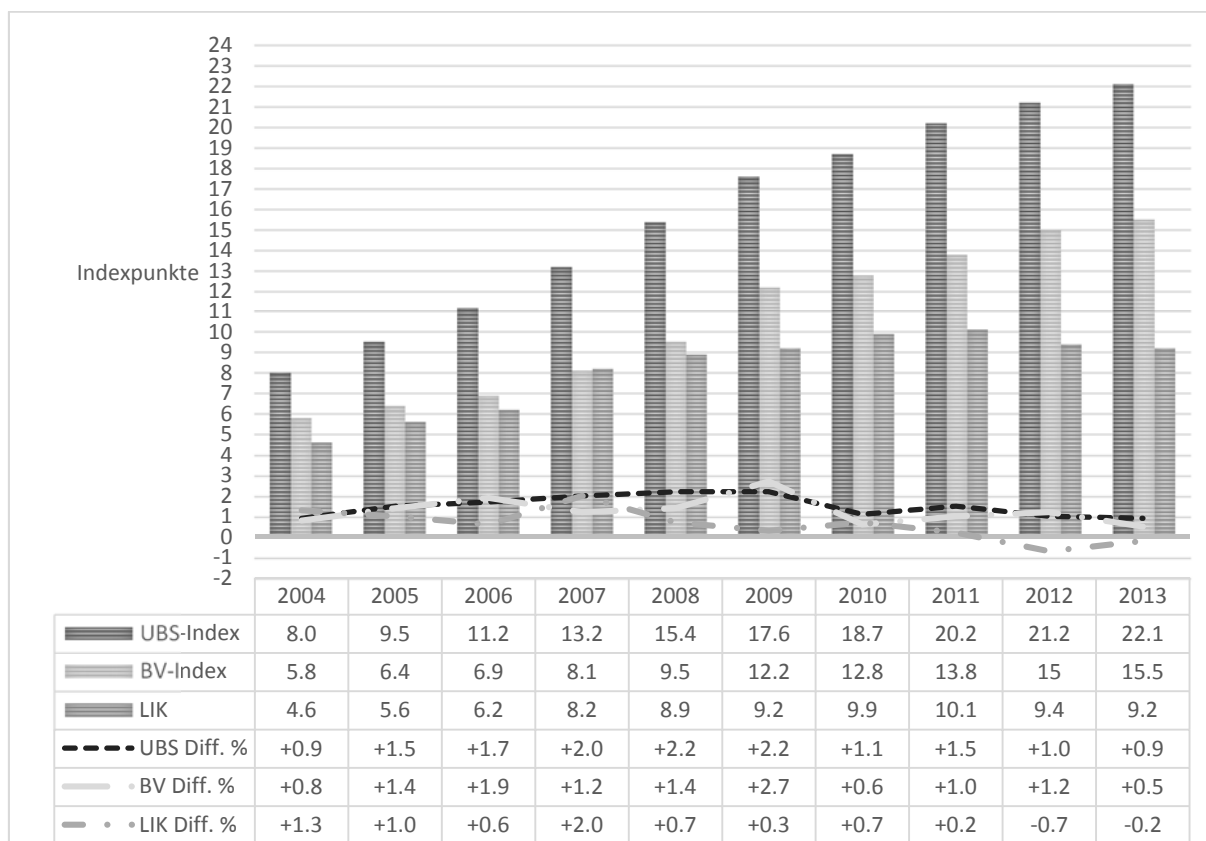
informiert den Bundesrat und die Bundesversammlung jeweils im Jahresbericht und in der Jahresrechnung gemäss Artikel 7 NBG. Die Angaben im vorliegenden Bericht leiten sich von diesen Daten ab.

Die Swisscom AG ist als einziges Unternehmen mit Mehrheitsbeteiligung des Bundes an der Schweizer Börse kotiert und deshalb Artikel 6a BPG und der KadLV nicht unterstellt. Seit dem Börsengang der Swisscom AG im Jahre 2008 hat der Bund seinen Aktienanteil von ursprünglich 65,5 Prozent schrittweise auf 51,1 Prozent gesenkt. Für die Informationspraxis der Swisscom AG gelten die Artikel 663b<sup>bis</sup> und 663c Absatz 3 des Obligationenrechts (OR; SR 220) über die zusätzlichen Angaben im Anhang zur Bilanz. Die Angaben der Swisscom AG im vorliegenden Bericht können deshalb in manchen Punkten von der inhaltlichen Struktur gemäss Kaderlohnreporting abweichen. Die Verordnung gegen übermässige Vergütungen bei börsenkotierten Aktiengesellschaften (VegüV; SR 221.331), in Kraft seit dem 1. Januar 2014, war im hier betrachteten Zeitraum nicht anwendbar.

## 2 Lohnentwicklung

Bei seinen Beschlüssen über die Lohnmassnahmen beim Personal der Bundesverwaltung („BV“ in Abbildung) orientiert sich der Bundesrat unter anderem am Landesindex der Konsumentenpreise (LIK) und an der UBS-Lohnumfrage. Die UBS führt jährlich unter den Arbeitgebern eine Umfrage über die beabsichtigten Lohnerhöhungen durch und stellt die Ergebnisse nach Wirtschaftszweigen und im Durchschnitt zur Verfügung. Das Diagramm zeigt die Ergebnisse im Durchschnitt der Gesamtwirtschaft. Die Lohnmassnahmen für die Bundesverwaltung gelten für alle Funktionen und Hierarchieebenen. Das folgende Diagramm zeigt die Entwicklung der Indizes und die Veränderungen gegenüber den Vorjahren.<sup>4</sup>

Abbildung: Teuerungsentwicklung und budgetierte Lohnmassnahmen



<sup>4</sup> Ausgangspunkt: Jahr 2000. Der LIK ist bis zum Jahr 2009 nach der Jahresendteuerung ausgewiesen; ab dem Jahr 2010 zeigt er die Jahresdurchschnittsteuerung. Nach dem jeweiligen Jahresdurchschnitt berechnet stieg die Teuerung zwischen 2004 und 2013 insgesamt um 5,0 Prozent.

Die jährlichen Lohnerhöhungen in der Schweiz sind gemäss Lohnindex des Bundesamtes für Statistik (BFS) wie folgt ausgefallen:

*Tabelle: Veränderungen der Nominallöhne gegenüber den Vorjahren*

Prozentpunkte	2004	2005	2006	2007	2008	2009	2010	2011	2012	2013	Summe
Total	+ 0,9	+ 1,0	+ 1,2	+ 1,6	+ 2,0	+ 2,1	+ 0,8	+ 1,0	+ 0,8	+ 0,7	12,1
Sektor 2 <sup>5</sup>	+ 0,6	+ 1,2	+ 1,1	+ 1,5	+ 1,8	+ 2,3	+ 0,6	+ 1,0	+ 0,7	+ 0,7	11,5
Sektor 3 <sup>6</sup>	+ 1,2	+ 0,9	+ 1,2	+ 1,7	+ 2,1	+ 2,0	+ 0,9	+ 1,0	+ 0,9	+ 0,8	12,7

In der Tabelle sind die Daten der einzelnen Wirtschaftszweige zusammengefasst.<sup>7</sup> Da es sich um Durchschnittswerte von allen Funktionen und Wirtschaftsregionen handelt, können sie nur beschränkt für Vergleiche mit den Löhnen des obersten Kaders dienen. Dessen Löhne in den grossen Unternehmen richten sich oft nach eigens erstellten Lohnstudien spezialisierter Beratungsunternehmen. Dabei werden verschiedene Faktoren wie die Konkurrenzlöhne im betreffenden Geschäftszweig, die Stellung und Verantwortung der Funktion sowie die Geschäftsdaten berücksichtigt. Die variablen Lohnbestandteile können insbesondere bei den gewinnorientierten Unternehmen erheblich schwanken, weil sie sich nicht vorab an der Teuerung orientieren, sondern am Unternehmenserfolg und an der individuellen Leistung. Nähere Angaben zu den Lohnsystemen finden sich im Kaderlohnreporting und in den Geschäftsberichten.

### 3 Daten der Unternehmen und Anstalten

Die Unternehmen und Anstalten haben ihre Angaben soweit nötig erläutert. Die Daten beziehen sich, wenn nicht anders vermerkt, auf die folgenden Inhalte:

<b><u>Geschäftsdaten</u></b>	Angaben auf der Grundlage der Geschäftsberichte.	Sondereffekte sind erwähnt.
<b>Umsatz</b>	In Millionen Franken.	Wie in Kurzberichterstattung über die Erfüllung der strategischen Ziele. <sup>8</sup>
<b>+ / – %</b>	<i>Abweichung vom Wert des Vorjahres.</i>	
<b>Gewinn / Verlust</b>	In Millionen Franken.	Wie Umsatz.
<b><u>Personalbestand</u></b>	Gesamter Mitarbeiterbestand (mit oberstem Kader, ohne Lernende).	Headcount (HC) gemäss Kaderlohnreporting oder Geschäftsbericht.
<b>+ / – %</b>	<i>Abweichung vom Wert des Vorjahres</i>	
<b><u>Lohnsumme</u></b>	In Millionen Franken. Lohnsumme für den gesamten Personalbestand (HC). Grundlohn; ohne Prämien, Boni, Leistungs- und Funktionszulagen.	Abweichungen sind je nach Rechnungslegung und Lohnsystem nicht ausgeschlossen. Sie werden erwähnt.
<b><u>Durchschnittslohn</u></b>	In Tausend Franken. Berechnet aus der Lohnsumme für den gesamten Personalbestand und der Anzahl Vollzeitstellen (FTE). Grundsätzlich Grundlohn; ohne Prämien, Boni, Leistungs- und Funktionszulagen.	Grundlage Full Time Equivalents (FTE). Eine Teilung der Lohnsumme durch die Anzahl HC ergäbe zu tiefe Beträge.

<sup>5</sup> Industrie, Gewerbe

<sup>6</sup> Dienstleistungen

<sup>7</sup> <http://www.bfs.admin.ch/bfs/portal/de/index/themen/03/04/blank/data/02.html>

<sup>8</sup> Veröffentlicht ab dem Berichtsjahr 2011 unter

[http://www.efv.admin.ch/d/downloads/finanzpolitik\\_grundlagen/cgov/KB%202013\\_D.pdf](http://www.efv.admin.ch/d/downloads/finanzpolitik_grundlagen/cgov/KB%202013_D.pdf)

<b>Oberstes Leitungsorgan</b>	Verwaltungsrat, Institutsrat oder analoges Gremium.	Art. 2 Abs. 2 KadLV
<b>Pensum %</b>	<i>Zeitliche Beanspruchung des Präsidiums.</i>	<i>Ungefährer Jahresdurchschnitt.</i>
<b>Anzahl</b>	Bei den übrigen Mitgliedern wird die Anzahl ohne Präsidium ausgewiesen.	Ist die Zahl mit einer Komma-stelle versehen, so war eine Funktion zeitweise vakant oder doppelt besetzt.
<b>Honorar</b>	In Tausend Franken. Bei den übrigen Mitgliedern wird der Durchschnitt aus dem für alle übrigen Mitglieder bezahlten Gesamtbetrag und der Anzahl Mitglieder berechnet.	Art. 4 KadLV.
<b>Nebenleistungen</b>	In Tausend Franken. Alle übrigen Leistungen; Spe-sen- und Repräsentationspauschalen, GA und wei-tere Vergünstigungen sowie besondere Honorare und Spesen für Ausschusssitzungen. Bei den übrigen Mit-gliedern Durchschnitt.	Art. 5 KadLV.
<b>Total</b>	Summe aller Leistungen in Tausend Franken.	
<b>+ / – %</b>	<i>Abweichung vom Wert des Vorjahres.</i>	

<b><u>Oberstes Kader (GL)</u></b>	Direktionsmitglieder sowie das in vergleichbarer Höhe entlöhnte Personal.	Art. 2 Abs. 1 KadLV.
<b>Anzahl</b>	Bei den übrigen Mitgliedern wird die Anzahl ohne den Vorsitz ausgewiesen.	Ist die Zahl mit einer Komma-stelle versehen, so war eine Funktion zeitweise vakant oder doppelt besetzt.
<b>Grundlohn</b>	In Tausend Franken. Fixer Teil der Gesamtentlöh-nung. Bei den übrigen Mitgliedern Durchschnitt.	Art. 3 Abs. 2 Bst. a und Art. 7 KadLV.
<b>Grundlohn +/– %</b>	<i>Abweichung vom Wert des Vorjahres.</i>	
<b>Abgeltungen</b>	In Tausend Franken. Einmalige Geldleistungen zur Abgeltung besonderer Aufgaben sowie besondere Geldleistungen nach Funktion oder Arbeitsmarkt.	Abs. 3 Abs. 2 Bst. b und c KadLV. Erfolgs- und leistungs-abhängige Elemente (Boni) sind unter „variabel“ ausgewiesen.
<b>Variabel</b>	In Tausend Franken. Leistungskomponenten, Erfolgs-anteile, Bonifikationen usw., die von veränderlichen Bezugsgrössen abhängen und in der Regel einmal jährlich bezahlt werden. Bei den übrigen Mitgliedern Durchschnitt.	Art. 5, 8 und 10 Abs. 4 KadLV. Hier sind auch allfällige Aktien und Optionen ausgewiesen.
<b>Variabel + / – %</b>	<i>Abweichung vom Wert des Vorjahres.</i>	
<b>Nebenleistungen</b>	In Tausend Franken. Alle übrigen Leistungen: Spe-sen- und Repräsentationspauschalen, GA und wei-tere Vergünstigungen wie GA, Benützung des Geschäftswagens für private Zwecke oder Beiträge an Versicherungen. Bei den übrigen Mitgliedern Durchschnitt.	Art. 5 KadLV.
<b>Total</b>	In Tausend Franken. Bei den übrigen Mitgliedern Durchschnitt.	
<b>Total + / – %</b>	<i>Abweichung vom Wert des Vorjahres.</i>	



### 3.1 Eidgenössisches Departement des Innern (EDI)

#### Öffentlich-rechtlich organisierte Unternehmen und Anstalten

##### 3.1.1 Schweizerische Unfallversicherung (SUVA)

###### Geschäftsdaten

Umsatz	2004	2005	2006	2007	2008	2009	2010	2011	2012	2013
Mio. CHF	3'844,4	4'140,7	4'280,8	4'428,3	4'406,4	4'230,1	4'313,2	4'361,7	4'162,0	4'184,5
+ / - %	—	+7,7	+3,4	+3,4	-0,5	-4,0	+2,0	+1,1	-4,6	+0,5
Gewinn / Verlust	-21,7	+155,9	+289,5	+354,7	-149,4	+188,2	+244,4	+122,7	+246,9	+61,5

Seit der Einführung von Swiss GAAP FER 2009 weist die SUVA als Umsatz die Brutto-Prämieneinnahmen aus. Zur besseren Vergleichbarkeit sind alle Geschäftsdaten nach dem heute geltenden Grundsatz aufgeführt.

###### Gesamter Personalbestand

Personalbestand <sup>9</sup>	2004	2005	2006	2007	2008	2009	2010	2011	2012	2013
Anzahl Mitarbeitende	2'570	2'682	2'776	2'814	2'904	3'013	3'071	3'147	3'225	3'281
+ / - %	—	+4,4	+3,5	+1,4	+3,2	+3,8	+1,9	+2,5	+2,5	+1,7

Im Jahr 2005 wurde die Militärversicherung (MV) der Suva angegliedert. Im Kaderlohnreporting der Jahre 2005 und 2006 waren die Mitarbeitenden der MV jedoch nicht in den Personalbestand eingerechnet. Dies ist in dieser Aufstellung angepasst.

###### Gesamtlohnsumme

Lohnsumme	2004	2005	2006	2007	2008	2009	2010	2011	2012	2013
Mio. CHF	268,2	277,4	285,5	297,3	315,3	332,5	337,8	349,6	360,9	366,9
+ / - %	—	+3,4	+2,9	+4,1	+6,1	+6,4	+1,6	+3,5	+3,2	+1,7

###### Durchschnittslohn

Durchschnittslohn	2004	2005	2006	2007	2008	2009	2010	2011	2012	2013
Tausend CHF	104,3	103,4	102,8	105,7	108,6	110,3	110,0	111,1	111,9	111,8
+ / - %	—	-0,9	-0,6	+2,8	+2,7	+1,6	-0,3	+1,0	+0,7	-0,1

###### Honorare des obersten Leitungsorgans

Präsidium	2004	2005	2006	2007	2008	2009	2010	2011	2012	2013
Pensum %	5	20	20	20	20	20	20	20	20	20
Honorar Tausend CHF	49,4	50,6	50,2	51,4	53,0	53,4	69,4	57,0	59,4	83,5
Nebenleistungen	1,0	1,3	1,5	2,0	2,1	1,6	4,7	1,7	1,6	2,4
Total Tausend CHF	50,4	51,9	51,7	53,4	55,1	55,0	74,1	58,7	61,0	85,9
Total + / - %	—	+3,0	-0,4	+3,3	+3,2	-0,2	+34,7	-20,8	+3,9	+40,8

Übrige Mitglieder	2004	2005	2006	2007	2008	2009	2010	2011	2012	2013
Anzahl	38	38	36	38	38	39	39	38	37	39
Honorar Tausend CHF	10,7	10,9	12,4	11,6	11,9	11,7	12,8	12,3	13,0	13,8
Nebenleistungen	0,5	0,6	0,8	0,7	0,9	0,6	0,9	0,5	0,6	0,6
Total Tausend CHF	11,2	11,5	13,2	12,3	12,8	12,3	13,7	12,8	13,6	14,4
Total + / - %	—	+2,7	+14,8	-6,8	+4,1	-3,9	+11,4	-6,6	+6,3	+5,9

<sup>9</sup> Da die SUVA im Kaderlohnreporting Vollzeitstellen (FTE) statt die Anzahl Personen angegeben hat, handelt es sich auch hier um FTE.

Am 16. November 2012 trat das total revidierte Reglement über die Entschädigung für den Verwaltungsrat in Kraft. Es schafft mehr Transparenz und entspricht einer zeitgemässen Corporate Governance. Neu haben alle VR-Mitglieder das gleiche Grundsalar. Zudem wurden unterschiedliche Funktionszulagen je nach Zugehörigkeit zu den verschiedenen Gremien des VR und je nach strategischer Verantwortung festgelegt. Namentlich beim Präsidenten und beim Verwaltungsausschuss führte dies zu höheren Honoraren. Aufgrund der Änderungen sind die Beträge nicht direkt mit den Vorjahren vergleichbar.

#### Entlöhnung des obersten Kaders

<b>Vorsitz GL</b>	<b>2004</b>	<b>2005</b>	<b>2006</b>	<b>2007</b>	<b>2008</b>	<b>2009</b>	<b>2010</b>	<b>2011</b>	<b>2012</b>	<b>2013</b>
Grundlohn Tausend CHF	401,8	407,8	411,8	421,0	428,6	435,6	460,6	471,4	490,0	495,0
Grundlohn + / - %	—	+1,5	+1,0	+2,2	+1,8	+1,6	+5,7	+2,3	+3,9	+1,0
Abgeltungen	—	—	—	—	—	—	—	—	—	—
Variabel	75,0	90,0	90,0	90,0	110,0	110,0	85,0	110,0	110,0	130,0
Variabel + / - %	—	+20,0	—	—	+22,2	—	-22,70	+29,4	—	+18,2
Nebenleistungen	2,2	2,3	2,3	2,4	2,1	2,1	2,3	2,4	2,6	2,6
Total Tausend CHF	479,0	500,1	504,1	513,4	540,7	547,7	547,9	583,8	602,6	627,6
Total + / - %	—	+4,4	+0,8	+1,8	+5,3	+1,3	—	+6,6	+3,2	+4,1

<b>Übrige Mitglieder</b>	<b>2004</b>	<b>2005</b>	<b>2006</b>	<b>2007</b>	<b>2008</b>	<b>2009</b>	<b>2010</b>	<b>2011</b>	<b>2012</b>	<b>2013</b>
Anzahl	3	3	3	3	3	3	6	5	3	4
Grundlohn Tausend CHF	346,2	352,5	358,4	376,7	379,4	362,4	302,8	336,4	412,5	392,8
Grundlohn + / - %	—	+1,8	+1,7	+5,1	+0,7	-4,5	-16,4	+11,1	+22,6	-4,8
Abgeltungen	—	—	—	—	—	—	29,0	—	—	—
Variabel	53,3	70,0	80,0	90,0	100,0	96,7	94,2	135,9	93,3	127,1
Variabel + / - %	—	+31,3	+14,3	+12,5	+11,1	-3,3	-2,6	+44,3	-31,3	+36,2
Nebenleistungen	2,4	2,4	2,5	2,6	2,1	1,7	2,6	2,7	2,9	2,8
Total Tausend CHF	401,9	424,9	440,9	469,3	481,5	460,8	428,6	475,0	508,7	522,7
Total + / - %	—	+5,7	+3,8	+6,4	+2,6	-4,3	-7,0	+10,8	+7,1	+2,8

Art. 2 KadLV erfasst Mitglieder der Geschäftsleitung sowie das in vergleichbarer Höhe entlohnte Personal. Anzugeben sind somit auch Gehälter von Mitarbeitenden, die nicht der Geschäftsleitung angehören, deren Salär jedoch mindestens dem Lohn des am tiefsten entschädigten Geschäftsleitungsmitglieds entspricht. Dies trifft 2010 auf 3, 2011 auf 2 und 2013 auf 1 weitere Mitarbeitende zu. Die Zahlen lassen sich daher nicht eins zu eins mit denen der Vorjahre vergleichen.

Im Übrigen wird auf die Erläuterungen in den jeweiligen Kaderlohnreportings der Jahre 2004 bis 2013 verwiesen.

### 3.1.2 Schweizerisches Heilmittelinstitut (Swissmedic)

#### Geschäftsdaten

<b>Umsatz</b>	<b>2004</b>	<b>2005</b>	<b>2006</b>	<b>2007</b>	<b>2008</b>	<b>2009</b>	<b>2010</b>	<b>2011</b>	<b>2012</b>	<b>2013</b>
Mio. CHF	62,0	70,3	70,1	72,9	76,9	80,5	80,1	79,9	82,1	85,5
+ / - %	—	+13,4	-0,3	+4,0	+5,5	+4,7	-0,5	-0,2	+2,8	+4,1
Gewinn / Verlust	-1,7	+6,2	+7,2	+17,6	+7,9	+6,1	+5,3	-0,4	-0,3	-2,9

Rechnungslegung bis Geschäftsjahr 2006 nach Obligationenrecht, ab 2007 nach International Financial Reporting Standards IFRS (das ausserordentliche Ergebnis 2007 ist auf die Umstellung der Rechnungslegung zurückzuführen). Die Einnahmen aus Verfahrensgebühren und Verkaufsabgaben sind nicht beeinflussbar, der Bundesbeitrag ist seit 2005 um 23 % zurückgegangen. Das Defizit von 2013 lag im budgetierten Rahmen (Vorinvestition zur weiteren Beschleunigung der Verfahren).

### Gesamter Personalbestand

Personalbestand	2004	2005	2006	2007	2008	2009	2010	2011	2012	2013
Anzahl Mitarbeitende	346	350	355	352	373	390	397	409	429	435
+ / - %	—	+1,2	+1,4	-0,8	+6,0	+4,6	+1,8	+3,0	+4,9	+1,4

Erhöhung des Personalbestandes 2008/2009 aufgrund der Einsetzung einer Task Force zum Abbau von Backlogs im Bereich der Zulassungsgesuche. Ab 2010 Personalaufstockung basierend auf einer risikobasierten Evaluation der Ressourcenallokation und insbesondere begründet mit der Zunahme der Anzahl und Komplexität der Gesuche und Meldungen, der Beschleunigung der Verfahren und der Verstärkung der Marktüberwachung (illegaler Handel mit Heilmitteln, Arzneimittelfälschungen). Der festgelegte Plafond des Personalbestandes wurde 2013 erreicht.

### Gesamtlohnsumme

Lohnsumme	2004	2005	2006	2007	2008	2009	2010	2011	2012	2013
Mio. CHF	31,4	33,3	34,9	35,0	36,1	38,9	41,2	42,4	45,2	48,8
+ / - %	—	+6,1	+4,8	+0,3	+3,1	+7,8	+5,9	+2,9	+6,6	+8,0

Die Erhöhung der Gesamtlohnsumme ist in erster Linie auf die Erhöhung des Personalbestandes und auf die jährlichen Lohnmassnahmen (ordentliche Lohnentwicklung und bis 2009 Teuerung) zurückzuführen. In den Jahren 2012 und 2013 führten grosse IT-Projekte (Ablösung der IT-Basisinfrastruktur) zu ausserordentlichem Mehraufwand, der abgegolten wurde (Auszahlung von Überstunden).

### Durchschnittslohn

Durchschnittslohn	2004	2005	2006	2007	2008	2009	2010	2011	2012	2013
Tausend CHF	112,1	114,7	116,7	118,4	119,3	122,4	126,1	128,8	129,1	130,1
+ / - %	—	+2,3	+1,7	+1,5	+0,8	+2,6	+3,0	+2,1	+0,2	+0,8

Der Durchschnittslohn ist in den letzten 10 Jahren um insgesamt 16 Prozent gestiegen. 11 Prozent oder 1,1 Prozent pro Jahr sind zum einen auf die ordentliche Lohnentwicklung zurückzuführen. Zum anderen wurde der Personalbestand vor allem im Bereich der wissenschaftlich-akademischen Funktionen (mit entsprechend höheren Löhnen) aufgestockt.

### Honorare des obersten Leitungsorgans

Präsidium	2004	2005	2006	2007	2008	2009	2010	2011	2012	2013
Pensum %	5	4	9	8	7	7	10	10	10	10
Honorar Tausend CHF	32,3	17,6	36,3	28,0	21,0	21,0	31,5	25,0	28,0	26,0
Nebenleistungen	4,9	2,9	6,8	4,0	3,0	3,0	4,5	4,0	4,0	4,0
Total Tausend CHF	37,2	20,5	43,1	32,0	24,0	24,0	36,0	29,0	32,0	30,0
Total + / - %	—	-45,0	+110,3	-25,8	-25,0	—	+50,0	-19,4	+10,3	-6,3

Übrige Mitglieder	2004	2005	2006	2007	2008	2009	2010	2011	2012	2013
Anzahl	6	6	6	6	6	6	6	6	6	6
Honorar Tausend CHF	11,0	10,1	9,9	16,3	10,3	10,7	15,4	16,6	18,3	19,8
Nebenleistungen	3,2	2,1	3,0	4,3	3,0	3,5	2,8	2,0	2,0	2,0
Total Tausend CHF	14,2	12,2	13,0	20,7	13,4	14,3	18,3	18,6	20,3	21,8
Total + / - %	—	-14,2	+6,4	+59,2	-35,0	+6,5	+27,8	+1,9	+8,9	+7,4

Der Bundesrat hat für die Entschädigung des obersten Leitungsorgans ein Kostendach festgelegt. Die Entschädigungen liegen innerhalb dieser Vorgabe, variieren aber je nach Anzahl Sitzungen pro Jahr. Die Schwankungen beim Präsidium in den Jahren 2006 und 2007 sind auf eine ausserordentliche Situation (Entlassung und Neurekrutierung Direktor, Reorganisation von Swissmedic) zurückzuführen.

### Entlöhnung des obersten Kaders

Vorsitz GL	2004	2005	2006	2007	2008	2009	2010	2011	2012	2013
Grundlohn Tausend CHF	275,0	329,6	250,0	142,4	296,0	301,4	301,4	301,4	301,5	301,5
Grundlohn + / - %	—	+19,9	-24,2	-43,0	+107,8	+1,8	0	0	0	0
Abgeltungen	—	—	—	—	—	—	—	—	—	—
Variabel	—	—	—	—	—	—	—	—	—	—
Variabel + / - %	—	—	—	—	—	—	—	—	—	—
Nebenleistungen	12,0	12,0	12,0	1,0	—	—	—	—	—	—
Total Tausend CHF	287,0	341,6	262,0	143,4	296,0	301,4	301,4	301,4	301,5	301,5
Total + / - %	—	+19,0	-23,3	-45,2	+106,3	+1,8	0	0	0	0

Übrige Mitglieder	2004	2005	2006	2007	2008	2009	2010	2011	2012	2013
Anzahl	7	7	7	6	6	7	7	7	7	7
Grundlohn Tausend CHF	191,6	194,4	199,4	186,3	198,3	206,3	208,7	217,7	211,0	224,5
Grundlohn + / - %	—	+1,5	+2,6	-6,6	+6,4	+4,0	+1,2	+4,3	-3,1	+6,4
Abgeltungen	—	—	2,3	10,5	7,5	2,1	—	—	2,1	—
Variabel	—	—	—	—	—	—	—	—	—	—
Variabel + / - %	—	—	—	—	—	—	—	—	—	—
Nebenleistungen	—	—	—	—	—	—	—	—	—	—
Total Tausend CHF	191,6	194,4	201,7	196,8	205,8	208,5	208,7	217,7	213,1	224,5
Total + / - %	—	+1,5	+3,8	-2,4	+4,6	+1,3	+0,1	+4,3	-2,1	+5,3

Die Schwankungen beim Grundlohn des Direktors in den Jahren 2004–2008 sind auf die drei Direktorenwechsel in dieser Zeit zurückzuführen (mit Phasen von teilweiser Überschneidung bzw. Vakanz). Auch bei den übrigen Direktionsmitgliedern gab es diverse Wechsel mit Phasen von Überschneidung und Vakanz. Für die ordentliche jährliche Lohnentwicklung steht für die Direktionsmitglieder jeweils die gleiche prozentuale Lohnsumme zur Verfügung wie für die Mitarbeitenden.

### 3.1.3 Schweizerisches Nationalmuseum (SNM)

#### Geschäftsdaten

Umsatz	2004	2005	2006	2007	2008	2009	2010	2011	2012	2013
Mio. CHF	—	—	—	—	—	—	31,2	46,7	50,2	46,8
+ / - %	—	—	—	—	—	—	—	+50	+7	-7
Gewinn / Verlust	—	—	—	—	—	—	+2,8	-0,6	+0,5	+0,6

2011 wurden die Liegenschaften in die Bücher aufgenommen.

#### Gesamter Personalbestand

Personalbestand	2004	2005	2006	2007	2008	2009	2010	2011	2012	2013
Anzahl Mitarbeitende	—	—	—	—	—	—	256	246	251	247
+ / - %	—	—	—	—	—	—	—	-3,9	+2,0	-1,6

#### Gesamtlohnsumme

Lohnsumme	2004	2005	2006	2007	2008	2009	2010	2011	2012	2013
Mio. CHF	—	—	—	—	—	—	13,8	13,4	13,7	13,9
+ / - %	—	—	—	—	—	—	—	-2,9	+2,2	+1,5

*Durchschnittslohn*

Durchschnittslohn	2004	2005	2006	2007	2008	2009	2010	2011	2012	2013
Tausend CHF	—	—	—	—	—	—	112	107	99	96
+ / - %	—	—	—	—	—	—	—	-4,6	-8,0	-3,1

*Honorare des obersten Leitungsorgans*

Präsidium	2004	2005	2006	2007	2008	2009	2010	2011	2012	2013
Pensum	—	—	—	—	—	—	1*	1*	1*	1*
Honorar Tausend CHF	—	—	—	—	—	—	—	1,1	3,3	2,2
Nebenleistungen	—	—	—	—	—	—	—	—	—	—
Total Tausend CHF	—	—	—	—	—	—	—	1,1	3,3	2,2
Total + / - %	—	—	—	—	—	—	—	—	+200	-33

Übrige Mitglieder	2004	2005	2006	2007	2008	2009	2010	2011	2012	2013
Pensum	—	—	—	—	—	—	*	6*	6*	7*
Honorar Tausend CHF	—	—	—	—	—	—	1,1	2,2	2,0	3,1
Nebenleistungen	—	—	—	—	—	—	—	—	—	—
Total Tausend CHF	—	—	—	—	—	—	1,1	2,2	2,0	3,1
Total + / - %	—	—	—	—	—	—	—	+100	-9	+55

\*Das Pensum beim Präsidium und den übrigen Mitgliedern ist schwer quantifizierbar, da es sich nur um wenige Sitzungen handelt. Deshalb ist nur die Anzahl der Mitglieder angegeben.

*Entlöhnung des obersten Kaders*

Vorsitz GL	2004	2005	2006	2007	2008	2009	2010	2011	2012	2013
Grundlohn Tausend CHF	—	—	—	—	—	—	235,5	239,4	240,6	241,8
Grundlohn + / - %	—	—	—	—	—	—	—	+1,6%	+0,5	+0,5%
Abgeltungen	—	—	—	—	—	—	—	—	—	—
Variabel	—	—	—	—	—	—	—	—	—	—
Variabel + / - %	—	—	—	—	—	—	—	—	—	—
Nebenleistungen	—	—	—	—	—	—	—	—	—	—
Total Tausend CHF	—	—	—	—	—	—	235,5	239,4	240,6	241,8
Total + / - %	—	—	—	—	—	—	—	+1,6	+0,5	+0,5

Übrige Mitglieder	2004	2005	2006	2007	2008	2009	2010	2011	2012	2013
Anzahl	—	—	—	—	—	—	4	4	4	4
Grundlohn Tausend CHF	—	—	—	—	—	—	164,9	167,7	164,6	160,3
Grundlohn + / - %	—	—	—	—	—	—	—	+1,7	-1,7	-2,6
Abgeltungen	—	—	—	—	—	—	—	—	—	—
Variabel	—	—	—	—	—	—	0,3	1,5	—	1,0
Variabel + / - %	—	—	—	—	—	—	—	+300	—	—
Nebenleistungen	—	—	—	—	—	—	—	—	—	—
Total Tausend CHF	—	—	—	—	—	—	165,2	170,7	164,6	161,3
Total + / - %	—	—	—	—	—	—	—	+3,3	-3,6	-2,0

### 3.1.4 Pro Helvetia

#### Geschäftsdaten

Umsatz	2004	2005	2006	2007	2008	2009	2010	2011	2012	2013
Mio. CHF	—	—	—	—	—	—	—	—	34,3	34,8
+ / - %	—	—	—	—	—	—	—	—	+3,5	+1,5
Gewinn / Verlust	—	—	—	—	—	—	—	—	+0,4	+0,0

#### Gesamter Personalbestand

Personalbestand	2004	2005	2006	2007	2008	2009	2010	2011	2012	2013
Anzahl Mitarbeitende	—	—	—	—	—	—	—	—	88	88
+ / - %	—	—	—	—	—	—	—	—	+6,0	+0,0

#### Gesamtlohnsumme

Lohnsumme	2004	2005	2006	2007	2008	2009	2010	2011	2012	2013
Mio. CHF	—	—	—	—	—	—	—	—	7,9	8,0
+ / - %	—	—	—	—	—	—	—	—	+1,9	+1,3

#### Durchschnittslohn

Durchschnittslohn	2004	2005	2006	2007	2008	2009	2010	2011	2012	2013
Tausend CHF	—	—	—	—	—	—	—	—	104,4	108,9
+ / - %	—	—	—	—	—	—	—	—	—	+4,2

#### Honorare des obersten Leitungsorgans

Präsidium	2004	2005	2006	2007	2008	2009	2010	2011	2012	2013
Pensum %	—	—	—	—	—	—	—	—	12,5	12,5
Honorar Tausend CHF	—	—	—	—	—	—	—	—	18,0	19,4
Nebenleistungen	—	—	—	—	—	—	—	—	5,4	5,8
Total Tausend CHF	—	—	—	—	—	—	—	—	23,4	25,2
Total + / - %	—	—	—	—	—	—	—	—	—	+1,8

Übrige Mitglieder	2004	2005	2006	2007	2008	2009	2010	2011	2012	2013
Anzahl	—	—	—	—	—	—	—	—	8	8
Honorar Tausend CHF	—	—	—	—	—	—	—	—	5,6	4,8
Nebenleistungen	—	—	—	—	—	—	—	—	—	—
Total Tausend CHF	—	—	—	—	—	—	—	—	5,6	4,8
Total + / - %	—	—	—	—	—	—	—	—	—	-14,4

#### Entlöhnung des obersten Kaders

Vorsitz GL	2004	2005	2006	2007	2008	2009	2010	2011	2012	2013
Grundlohn Tausend CHF	—	—	—	—	—	—	—	—	216,4	205,5
Grundlohn + / - %	—	—	—	—	—	—	—	—	—	-5,0
Abgeltungen	—	—	—	—	—	—	—	—	—	—
Variabel	—	—	—	—	—	—	—	—	—	—
Variabel + / - %	—	—	—	—	—	—	—	—	—	—
Nebenleistungen	—	—	—	—	—	—	—	—	5,3	5,3
Total Tausend CHF	—	—	—	—	—	—	—	—	221,7	221,8
Total + / - %	—	—	—	—	—	—	—	—	—	-0,4

Übrige Mitglieder	2004	2005	2006	2007	2008	2009	2010	2011	2012	2013
Anzahl	—	—	—	—	—	—	—	—	3	4
Grundlohn Tausend CHF	—	—	—	—	—	—	—	—	148,0	92,8
Grundlohn + / - %	—	—	—	—	—	—	—	—	—	-37,8
Abgeltungen	—	—	—	—	—	—	—	—	—	—
Variabel	—	—	—	—	—	—	—	—	—	—
Variabel + / - %	—	—	—	—	—	—	—	—	—	—
Nebenleistungen	—	—	—	—	—	—	—	—	—	—
Total Tausend CHF	—	—	—	—	—	—	—	—	148,0	92,8
Total + / - %	—	—	—	—	—	—	—	—	—	-37,8

### 3.1.5 Ausgleichsfonds AHV/IV/EO

#### Geschäftsdaten

Umsatz	2004	2005	2006	2007	2008	2009	2010	2011	2012	2013
Mio. CHF	—	—	—	—	—	—	—	—	—	30'576
+ / - %	—	—	—	—	—	—	—	—	—	—
Gewinn / Verlust	—	—	—	—	—	—	—	—	—	+698

Die Ausgleichsfonds sind erst seit 2013 dem Kaderlohnreporting unterstellt (Verordnung über die Verwaltung der Ausgleichsfonds der AHV, IV und EO, SR 831.192.1). Da hier der Umsatz keine geeignete Kenngrösse ist, wird das Vermögen angegeben.

#### Gesamter Personalbestand

Personalbestand	2004	2005	2006	2007	2008	2009	2010	2011	2012	2013
Anzahl Mitarbeitende	—	—	—	—	—	—	—	—	—	41
+ / - %	—	—	—	—	—	—	—	—	—	—

#### Gesamtlohnsumme

Lohnsumme	2004	2005	2006	2007	2008	2009	2010	2011	2012	2013
Mio. CHF	—	—	—	—	—	—	—	—	—	6,804
+ / - %	—	—	—	—	—	—	—	—	—	—

#### Durchschnittslohn

Durchschnittslohn	2004	2005	2006	2007	2008	2009	2010	2011	2012	2013
Tausend CHF	—	—	—	—	—	—	—	—	—	166,0
+ / - %	—	—	—	—	—	—	—	—	—	—

Die Beträge enthalten Arbeitsmarktzulagen für einige Mitglieder der Geschäftsleitung sowie Vertrauensarbeitszeit für einen Grossteil der Mitarbeitenden. Bei der Rekrutierung von Finanzspezialisten stehen die Ausgleichsfonds in direkter Konkurrenz mit dem Bankensektor und sind mit entsprechenden Problemen in Bezug auf die Entlohnung konfrontiert. Die Löhne sind von der Aufgaben- und Personalstruktur geprägt. In reinen Administrationsfunktionen sind nur wenige Personen beschäftigt. Alle anderen Mitarbeitenden sind in spezialisierten Gebieten tätig (Asset Management, Tresorerie / Asset Liability Management, Risiko Management usw.).

*Honorare des obersten Leitungsorgans*

Präsidium	2004	2005	2006	2007	2008	2009	2010	2011	2012	2013
Pensum %	—	—	—	—	—	—	—	—	—	35
Honorar Tausend CHF	—	—	—	—	—	—	—	—	—	88,8
Nebenleistungen	—	—	—	—	—	—	—	—	—	—
Total	—	—	—	—	—	—	—	—	—	88,8
Total + / – %	—	—	—	—	—	—	—	—	—	—

Übrige Mitglieder	2004	2005	2006	2007	2008	2009	2010	2011	2012	2013
Anzahl	—	—	—	—	—	—	—	—	—	10
Honorar Tausend CHF	—	—	—	—	—	—	—	—	—	18,9
Nebenleistungen	—	—	—	—	—	—	—	—	—	—
Total Tausend CHF	—	—	—	—	—	—	—	—	—	18,9
Total + / – %	—	—	—	—	—	—	—	—	—	—

*Entlohnung des obersten Kaders*

Vorsitz GL	2004	2005	2006	2007	2008	2009	2010	2011	2012	2013
Grundlohn Tausend CHF	—	—	—	—	—	—	—	—	—	345,8
Grundlohn + / – %	—	—	—	—	—	—	—	—	—	—
Abgeltungen	—	—	—	—	—	—	—	—	—	—
Variabel	—	—	—	—	—	—	—	—	—	35,0
Variabel + / – %	—	—	—	—	—	—	—	—	—	—
Nebenleistungen	—	—	—	—	—	—	—	—	—	5,8
Total Tausend CHF	—	—	—	—	—	—	—	—	—	386,6
Total + / – %	—	—	—	—	—	—	—	—	—	—

Übrige Mitglieder	2004	2005	2006	2007	2008	2009	2010	2011	2012	2013
Anzahl	—	—	—	—	—	—	—	—	—	5
Grundlohn Tausend CHF	—	—	—	—	—	—	—	—	—	231,8
Grundlohn + / – %	—	—	—	—	—	—	—	—	—	—
Abgeltungen	—	—	—	—	—	—	—	—	—	—
Variabel	—	—	—	—	—	—	—	—	—	25,8
Variabel + / – %	—	—	—	—	—	—	—	—	—	—
Nebenleistungen	—	—	—	—	—	—	—	—	—	2,3
Total Tausend CHF	—	—	—	—	—	—	—	—	—	260,0
Total + / – %	—	—	—	—	—	—	—	—	—	—

Ein GL-Mitglied arbeitet 90 Prozent. Die 2013 ausbezahlten variablen Prämien beruhen auf den Leistungen des Jahres 2012.

**Privatrechtlich organisierte Unternehmen**

Keine.



## 3.2 Eidgenössisches Justiz- und Polizeidepartement (EJPD)

### Öffentlich-rechtlich organisierte Unternehmen und Anstalten

#### 3.2.1 Eidg. Institut für Geistiges Eigentum (IGE)

Das Geschäftsjahr des IGE dauert jeweils vom 1. Juli bis zum 30. Juni des Folgejahres. Die unten per Kalenderjahr angegebenen Zahlen gelten für das Geschäftsjahr, das im betreffenden Kalenderjahr abgeschlossen wurde (die Zahlen für 2004 sind jene des Geschäftsjahres 2003/04 etc.).

##### Geschäftsdaten

Umsatz	2004	2005	2006	2007	2008	2009	2010	2011	2012	2013
Mio. CHF	49,2	52,5	45,8	44,6	41,4	38,1	41,2	43,8	43,5	43,9
+ / - %	—	+6,7	-12,8	-2,6	-7,2	-8,0	+8,1	+6,3	-0,7	+0,9
Gewinn / Verlust	+5,6	+10,6	+7,0	+3,2	-2,6	-8,3	-3,8	-0,3	-6,4	-2,4

Der Umsatzrückgang zwischen 2005 und 2009 war nicht mit einer Reduktion des Geschäftsvolumens verbunden, sondern Folge des Wegfalls von Einnahmequellen: In dieser Periode fanden drei Gebührensenkungen statt (mehrere Gebühren wurden ganz abgeschafft), und die Abgeltung des Bundes für Politikdienstleistungen (CHF 3 Mio. pro Jahr) wurde aufgehoben.

##### Gesamter Personalbestand

Personalbestand	2004	2005	2006	2007	2008	2009	2010	2011	2012	2013
Anzahl Mitarbeitende	237	232	228	233	240	245	236	237	240	240
+ / - %	—	-2,1	-1,7	+2,2	+3,0	+2,1	-3,7	+0,4	+1,3	0

Die durchschnittliche Anzahl Mitarbeitende blieb – mit gewissen (teils durch interne Verschiebungen bedingten) Schwankungen – insgesamt recht konstant.

##### Gesamtlohnsumme

Lohnsumme	2004	2005	2006	2007	2008	2009	2010	2011	2012	2013
Mio. CHF	22,6	21,1	21,3	21,8	23,0	24,5	24,5	24,4	24,3	25,0
+ / - %	—	-6,6	+0,9	+2,3	+5,5	+6,5	—	-0,4	-0,4	+2,9

Der Anstieg der Gesamtlohnsumme um insgesamt 10,6 Prozent geht einerseits auf den Ausgleich der Teuerung, eine einmalige Realloohnerhöhung (0,9 %) und die individuelle Lohnentwicklung der Angestellten zurück, andererseits erfolgte im Personalkörper eine Verschiebung von einfacheren Administrativfunktionen zu höher qualifizierten Spezialisten (v.a. Naturwissenschaftlerinnen und Naturwissenschaftler sowie Juristinnen und Juristen).

##### Durchschnittslohn

Durchschnittslohn	2004	2005	2006	2007	2008	2009	2010	2011	2012	2013
Tausend CHF	99,4	101,3	103,4	105,8	106,7	111,7	113,6	112,6	113,6	116,5
+ / - %	—	+1,9	+2,1	+2,3	+0,9	+4,7	+1,7	-0,9	+0,9	+2,6

Die vorerwähnten Gründe und dabei namentlich die Verschiebung im Personalkörper hin zu höher qualifizierten Funktionen führten auch zu einem Anstieg des Durchschnittslohns.

*Honorare des obersten Leitungsorgans*

<b>Präsidium</b>	<b>2004</b>	<b>2005</b>	<b>2006</b>	<b>2007</b>	<b>2008</b>	<b>2009</b>	<b>2010</b>	<b>2011</b>	<b>2012</b>	<b>2013</b>
Pensum %	4–5	3	2	2	2–3	2–3	2–3	2–3	3–4	2–3
Honorar Tausend CHF	16,6	11,5	9,5	12,8	11,8	11,6	9,9	9,9	12,2	9,9
Nebenleistungen	—	—	—	—	—	—	—	—	—	—
Total Tausend CHF	16,6	11,5	9,5	12,8	11,8	11,6	9,9	9,9	12,2	9,9
Total + / – %	—	-30,7	-17,4	+34,7	-7,8	-1,7	-14,7	—	+23,2	-18,9

<b>Übrige Mitglieder</b>	<b>2004</b>	<b>2005</b>	<b>2006</b>	<b>2007</b>	<b>2008</b>	<b>2009</b>	<b>2010</b>	<b>2011</b>	<b>2012</b>	<b>2013</b>
Anzahl	8	8	8	8	8	8	8	8	8	8
Honorar Tausend CHF	8,8	5,9	4,7	7,9	4,8	4,4	4,1	3,6	5,1	3,3
Nebenleistungen	—	—	—	—	—	—	—	—	—	—
Total Tausend CHF	8,8	5,9	4,7	7,9	4,8	4,4	4,1	3,6	5,1	3,3
Total + / – %	—	-33,0	-20,3	+68,1	-39,2	-8,3	-6,8	-12,2	+41,7	-35,3

Die Sitzungstaggelder und die zusätzliche Entschädigung für den Präsidenten sind – vorbehältlich einer angemessenen Anpassung an die jährliche Teuerung – seit dem Jahr 2000 unverändert. Die geringfügigen Schwankungen gehen auf den punktuellen Bedarf nach zusätzlichen Sitzungen des Institutsrats oder eines besonderen Ausschusses zurück.

*Entlöhnung des obersten Kaders*

<b>Vorsitz GL</b>	<b>2004</b>	<b>2005</b>	<b>2006</b>	<b>2007</b>	<b>2008</b>	<b>2009</b>	<b>2010</b>	<b>2011</b>	<b>2012</b>	<b>2013</b>
Grundlohn Tausend CHF	246,4	248,4	253,4	257,0	258,2	265,5	265,5	265,5	266,9	266,9
Grundlohn + / – %	—	+0,8	+2,0	+1,4	+0,5	+2,8	—	—	+0,5	—
Abgeltungen	—	—	—	—	—	—	—	—	—	—
Variabel	32,1	32,4	32,4	36,8	37,0	30,8	30,8	30,8	30,9	34,8
Variabel + / – %	—	+0,9	—	+13,6	+0,5	-16,8	—	—	+0,3	+12,6
Nebenleistungen	—	—	—	—	—	—	—	—	—	—
Total Tausend CHF	278,5	280,8	289,6	293,8	295,2	296,2	296,2	296,2	297,9	301,7
Total + / – %	—	+0,8	+3,1	+1,5	+0,5	+0,3	—	—	+0,6	+1,3

<b>Übrige Mitglieder</b>	<b>2004</b>	<b>2005</b>	<b>2006</b>	<b>2007</b>	<b>2008</b>	<b>2009</b>	<b>2010</b>	<b>2011</b>	<b>2012</b>	<b>2013</b>
Anzahl	3,6	4,5	4	4	5	4	5	5,1	5,4	4,4
Grundlohn Tausend CHF	201,3	195,2	195,4	202,0	201,4	202,2	197,7	199,6	203,6	214,4
Grundlohn + / – %	—	-3,0	+0,1	+3,4	-0,3	+0,4	-2,2	+1,0	+2,0	+5,3
Abgeltungen	—	—	—	—	—	—	—	—	—	—
Variabel	28,4	28,5	31,8	29,1	32,1	26,7	25,2	25,0	26,1	28,5
Variabel + / – %	—	+0,4	+11,6	-8,5	+10,3	-16,8	-5,6	-0,8	+4,4	+9,2
Nebenleistungen	—	—	—	—	—	—	—	—	—	—
Total Tausend CHF	229,6	223,7	227,2	231,1	233,5	228,9	222,8	224,6	229,7	242,9
Total + / – %	—	-2,6	+1,6	+1,7	+1,0	-2,0	-2,7	+0,8	+2,3	+5,7

Der Anstieg der Entlöhnung des Direktors (insgesamt 8,3 %) geht fast ausschliesslich auf die seit 2004 ausgeglichene Teuerung zurück. Die Schwankungen bei den übrigen Mitgliedern der (erweiterten) Geschäftsleitung sind – abgesehen vom Ausgleich der Teuerung – das Ergebnis von personellen Veränderungen und individuellen Lohnentwicklungen.

### 3.2.2 Eidg. Revisionsaufsichtsbehörde (RAB)

#### Geschäftsdaten

Umsatz	2004	2005	2006	2007	2008	2009	2010	2011	2012	2013
Mio. CHF	—	—	—	3,7	5,3	5,6	5,8	5,5	5,0	5,6
+ / - %	—	—	—	—	+43	+5,7	+3,6	-5,2	-9,1	+12
Gewinn / Verlust	—	—	—	—	—	—	—	—	—	—

Die RAB hat die operationelle Tätigkeit am 1. September 2007 aufgenommen. Der Personalbestand wird durch den Zulassungserneuerungsprozess der Revisionsunternehmen beeinflusst, der im Fünf-Jahres-Zyklus erforderlich ist.

#### Gesamter Personalbestand

Personalbestand	2004	2005	2006	2007	2008	2009	2010	2011	2012	2013
Anzahl Mitarbeitende	—	—	—	12	23	29	26	23	26	27
+ / - %	—	—	—	—	+92	+26	-10	-11	+11	+4

#### Gesamtlohnsumme

Lohnsumme	2004	2005	2006	2007	2008	2009	2010	2011	2012	2013
Mio. CHF	—	—	—	0,9	2,0	2,5	2,5	2,1	2,4	2,9
+ / - %	—	—	—	—	+122	+25	—	-16	+14	+21

Die Gesamtlohnsumme variiert, da sich der Personalbestand aufgrund von Aufbauarbeiten sowie dem Zulassungserneuerungsprozess verändert hat. 2013 wurde ein weiteres Mitglied in die Geschäftsleitung gewählt (siehe auch unter übrige Mitglieder).

#### Durchschnittslohn

Durchschnittslohn	2004	2005	2006	2007	2008	2009	2010	2011	2012	2013
Tausend CHF	—	—	—	131,8	122,6	123,1	123,2	133,4	132,5	136,6
+ / - %	—	—	—	—	-7,0	+0,4	+0,1	+8,3	-0,7	+3,1

Bei der Aufnahme der Tätigkeit der RAB waren hauptsächlich die Bereichsleiter angestellt. Die Lohnhöhe zwischen den Sachbearbeitern, Juristen und Wirtschaftsprüfern ist sehr unterschiedlich. Aufgrund von Personalbewegungen variiert der Durchschnittslohn.

#### Honorare des obersten Leitungsorgans

Präsidium	2004	2005	2006	2007	2008	2009	2010	2011	2012	2013
Pensum %	—	—	—	25	25	25	25	25	25	25
Honorar Tausend CHF	—	—	—	110,0	110,0	110,0	110,0	110,0	75,0	75,0
Nebenleistungen	—	—	—	—	—	—	—	—	—	—
Total Tausend CHF	—	—	—	110,0	110,0	110,0	110,0	110,0	75,0	75,0
Total + / - %	—	—	—	—	—	—	—	—	-31,8	0,0

Übrige Mitglieder	2004	2005	2006	2007	2008	2009	2010	2011	2012	2013
Anzahl	—	—	—	4	4	4	4	4	4	4
Honorar Tausend CHF	—	—	—	41,3	41,3	41,3	41,3	41,3	22,5	22,5
Nebenleistungen	—	—	—	—	—	—	—	—	—	—
Total Tausend CHF	—	—	—	41,3	41,3	41,3	41,3	41,3	22,5	22,5
Total + / - %	—	—	—	—	—	—	—	—	-45,5	0,0

Auf das Jahr 2012 wurden die Honorare durch den Bundesrat herabgesetzt.

### Entlöhnung des obersten Kaders

Vorsitz GL	2004	2005	2006	2007	2008	2009	2010	2011	2012	2013
Grundlohn Tausend CHF	—	—	—	230,0	240,0	247,2	247,2	247,2	249,7	253,0
Grundlohn + / – %	—	—	—	—	+4,4	+3	—	—	+1	+1,3
Abgeltungen	—	—	—	—	—	—	—	—	—	—
Variabel	—	—	—	—	15,0	20,0	25,0	30,0	35,0	32,0
Variabel + / – %	—	—	—	—	—	+33,3	+25	+20	+16,7	-8,6
Nebenleistungen	—	—	—	—	—	—	—	14,4	14,4	14,4
Total Tausend CHF	—	—	—	230,0	255,0	267,2	272,2	291,6	299,1	299,4
Total + / – %	—	—	—	—	+10,9	+4,8	+1,9	+7,1	+2,6	+0,1

Übrige Mitglieder	2004	2005	2006	2007	2008	2009	2010	2011	2012	2013
Anzahl	—	—	—	—	2	2	2	2	2	3
Grundlohn Tausend CHF	—	—	—	—	179,0	189,0	169,0	163,0	161,6	171,2
Grundlohn + / – %	—	—	—	—	—	+5,6	-10,6	-3,6	-0,9	+5,9
Abgeltungen	—	—	—	—	—	—	—	—	—	—
Variabel	—	—	—	—	—	10,0	15,0	13,5	19,0	15,2
Variabel + / – %	—	—	—	—	—	—	+50	-10	+41	-20
Nebenleistungen	—	—	—	—	—	—	—	13,5	17,1	16,3
Total Tausend CHF	—	—	—	—	179,0	199,0	184,0	190,0	197,7	202,7
Total + / – %	—	—	—	—	—	+11,2	-7,5	+3,3	+4	+2,5

Im August 2010 hat die Leitung des Bereichs Zulassung gewechselt. Im Juni 2011 hat die Leitung des Bereichs Zulassung erneut gewechselt. Aufgrund von Überschneidungen im Jahr 2011 ist der Grundlohn im Jahre 2012 erneut gesunken. Im Jahre 2013 wurde ein weiteres Mitglied in die Geschäftsleitung gewählt, das die Führung des Bereichs Financial Audit übernommen hat. Seit 2011 werden Pauschalspesen vergütet, die in den Nebenleistungen aufgeführt sind.

### 3.2.3 Eidg. Institut für Metrologie (METAS)

#### Geschäftsdaten

Umsatz	2004	2005	2006	2007	2008	2009	2010	2011	2012	2013
Mio. CHF	—	—	—	—	—	—	—	—	—	45,5
+ / – %	—	—	—	—	—	—	—	—	—	—
Gewinn / Verlust	—	—	—	—	—	—	—	—	—	+4,0

Das Eidgenössische Institut für Metrologie (METAS) besteht seit dem 1. Januar 2013.

#### Gesamter Personalbestand

Personalbestand	2004	2005	2006	2007	2008	2009	2010	2011	2012	2013
Anzahl Mitarbeitende	—	—	—	—	—	—	—	—	—	159
+ / – %	—	—	—	—	—	—	—	—	—	—

#### Gesamtlohnsumme

Lohnsumme	2004	2005	2006	2007	2008	2009	2010	2011	2012	2013
Mio. CHF	—	—	—	—	—	—	—	—	—	21
+ / – %	—	—	—	—	—	—	—	—	—	—

Die Entlöhnung des Personals des METAS erfolgt gemäss der Verordnung des METAS vom 24. Oktober 2012 über sein Personal (PV-METAS; SR 941.273). Zuständig für die Lohnfestlegung des Personals ist die Geschäftsleitung.

*Durchschnittslohn*

Durchschnittslohn	2004	2005	2006	2007	2008	2009	2010	2011	2012	2013
Tausend CHF	—	—	—	—	—	—	—	—	—	129,2
+ / - %	—	—	—	—	—	—	—	—	—	—

*Honorare des obersten Leitungsorgans*

Präsidium	2004	2005	2006	2007	2008	2009	2010	2011	2012	2013
Pensum %	—	—	—	—	—	—	—	—	—	3,4
Honorar Tausend CHF	—	—	—	—	—	—	—	—	—	20,6
Nebenleistungen	—	—	—	—	—	—	—	—	—	0,6
Total Tausend CHF	—	—	—	—	—	—	—	—	—	21,2
Total + / - %	—	—	—	—	—	—	—	—	—	—

Übrige Mitglieder	2004	2005	2006	2007	2008	2009	2010	2011	2012	2013
Anzahl	—	—	—	—	—	—	—	—	—	4
Honorar Tausend CHF	—	—	—	—	—	—	—	—	—	6,9
Nebenleistungen	—	—	—	—	—	—	—	—	—	0,1
Total Tausend CHF	—	—	—	—	—	—	—	—	—	7,0
Total + / - %	—	—	—	—	—	—	—	—	—	—

Die Entschädigung der Mitglieder des Institutsrats bemisst sich nach Artikel 5 der Verordnung vom 21. November 2012 über das Eidgenössische Institut für Metrologie (EIMV; SR 941.272).

*Entlöhnung des obersten Kaders*

Vorsitz GL	2004	2005	2006	2007	2008	2009	2010	2011	2012	2013
Grundlohn Tausend CHF	—	—	—	—	—	—	—	—	—	291,7
Grundlohn + / - %	—	—	—	—	—	—	—	—	—	—
Abgeltungen	—	—	—	—	—	—	—	—	—	—
Variabel	—	—	—	—	—	—	—	—	—	12,5
Variabel + / - %	—	—	—	—	—	—	—	—	—	—
Nebenleistungen	—	—	—	—	—	—	—	—	—	3,0
Total Tausend CHF	—	—	—	—	—	—	—	—	—	307,2
Total + / - %	—	—	—	—	—	—	—	—	—	—

Übrige Mitglieder	2004	2005	2006	2007	2008	2009	2010	2011	2012	2013
Anzahl	—	—	—	—	—	—	—	—	—	2
Grundlohn Tausend CHF	—	—	—	—	—	—	—	—	—	223,0
Grundlohn + / - %	—	—	—	—	—	—	—	—	—	—
Abgeltungen	—	—	—	—	—	—	—	—	—	—
Variabel	—	—	—	—	—	—	—	—	—	9,6
Variabel + / - %	—	—	—	—	—	—	—	—	—	—
Nebenleistungen	—	—	—	—	—	—	—	—	—	3,0
Total Tausend CHF	—	—	—	—	—	—	—	—	—	236,5
Total + / - %	—	—	—	—	—	—	—	—	—	—

Die Entlöhnung der Geschäftsleitung des METAS erfolgt gemäss der Verordnung des METAS vom 24. Oktober 2012 über sein Personal (PV-METAS; SR 941.273). Zuständig für die Lohnfestlegung ist der Institutsrat.

**Privatrechtlich organisierte Unternehmen und Anstalten**

Keine.

### 3.3 Eidgenössisches Departement für Verteidigung, Bevölkerungsschutz und Sport (VBS)

#### Öffentlich-rechtlich organisierte Unternehmen und Anstalten

Keine.

#### Privatrechtliche Unternehmen

##### 3.3.1 RUAG Holding AG

###### Geschäftsdaten

Umsatz	2004	2005*	2006	2007	2008	2009**	2010	2011	2012	2013
Mio. CHF	1'247,4	1'193,5	1'247,3	1'409,1	1'536,8	1'695,5	1'796,0	1'777,2	1'741,3	1'751,9
+ / - %	—	-4,3	+4,5	+13,0	+9,1	+10,3	+5,9	-1,0	-2,0	+0,6
Gewinn / Verlust	+29,1	-18,7	+69,3	+75,7	+50,7	-106,8	+91,5	+96,9	+80,5	+94,5

\* Operatives Ergebnis: +61 Mio.; negative Effekte = Unwetter in Altdorf (CHF -35 Mio.) sowie die Schliessung der Metallverarbeitung in Thun (CHF -7 Mio.).

\*\* Einmalbelastungen von CHF -160 Mio. im Flugzeugstrukturbau.

###### Gesamter Personalbestand

Personalbestand	2004*	2005*	2006*	2007*	2008	2009**	2010**	2011**	2012	2013
Anzahl Mitarbeitende	5'446	5'441	5'405	5'809	6'397	7'154	7'370	7'413	7'485	7'443
+ / - %	—	-0,1	-0,7	+7,5	+10,1	+11,8	+3,0	+0,6	+1,0	-0,6

###### Gesamtlohnsumme

Lohnsumme	2004*	2005*	2006*	2007*	2008	2009**	2010**	2011**	2012	2013
Mio. CHF	341	353	357	393	434	473	486	547	564	565
+ / - %	—	+3,5	+1,0	+10,1	+10,4	+9,0	+2,8	+12,5	+3,0	+0,2

###### Durchschnittslohn

Durchschnittslohn	2004*	2005*	2006*	2007*	2008	2009**	2010**	2011**	2012	2013
Tausend CHF	62,7	64,9	66,0	67,7	67,9	66,1	66,0	73,8	75,3	75,9
+ / - %	—	+3,6	+1,7	+2,5	+0,2	-2,5	-0,2	+11,8	+2,0	+0,8

\* 2004–2007: Infolge unterschiedlicher Darstellung der Lohnsummen in der Schweiz im SAP kann es aufgrund notwendiger Extrapolationen zu geringen Abweichungen gegenüber den effektiv ausbezahlten Lohnsummen gekommen sein.

\*\* 2009–2011: Substanzielle Akquisitionen bewirkten eine ausserordentliche Erhöhung des Personalbestandes. Im Fall der Übernahme der Oerlikon Space AG wurde die Lohnbuchhaltung erst mit Verspätung in die RUAG integriert. Dies erklärt den Anstieg der Zahl der Mitarbeitenden sowie den Rückgang des Durchschnittslohns 2009 und den starken Anstieg des Durchschnittslohns 2011. Die Veränderungen im Jahr 2009 wurden durch die Akquisition einer Firma in Ungarn (mit deutlich tieferem Lohnniveau) verstärkt.

###### Honorare des obersten Leitungsorgans

Präsidium	2004	2005	2006	2007	2008	2009	2010	2011*	2012*	2013*
Pensum %	30	30	30	30	35	35	35	35	35	35
Honorar Tausend CHF	120,0	120,0	120,0	120,0	140,0	140,0	140,0	116,7	90,0	101,3
Nebenleistungen	—	—	—	—	—	14,0	14,0	11,7	14,0	11,4
Total Tausend CHF	120,0	120,0	120,0	120,0	140,0	154,0	154,0	128,3	104,0	112,6
Total + / - %	—	—	—	—	+16,7	+10,0	—	-16,7	-18,9	+8,3

Übrige Mitglieder	2004	2005	2006	2007	2008	2009	2010**	2011**	2012	2013
Anzahl	6	6	6	6	6	6	4	5	4	5
Honorar Tausend CHF	55,0	55,0	55,0	55,0	55,0	60,8	60,0	59,7	60,0	61,5
Nebenleistungen	—	—	—	—	—	6,1	5,5	5,6	13,2	14,7
Total Tausend CHF	55,0	55,0	55,0	55,0	55,0	66,9	65,5	65,3	73,2	76,2
Total + / – %	—	—	—	—	—	+21,6	-2,1	-0,3	+12,1	+4,1

\* Verwaltungsratspräsident Konrad Peter war vom 01.11.2011 bis 31.03.2013 Executive Chairman mit operativer Geschäftsführung. In dieser Zeit hat er kein Verwaltungsrats honorar bezogen. Daher wird für diesen Zeitraum das Honorar des Vizepräsidenten Hans-Peter Schwald angeführt.

\*\* 2010 und 2011 sind drei Mitglieder aus dem Verwaltungsrat ausgeschieden und durch zwei neue ersetzt worden.

Die Honorare der VR-Mitglieder sind seit der Gründung der RUAG im Jahr 1999 bis zum Ende der Berichtsperiode mit Ausnahme einer Erhöhung des Honorars des Verwaltungsratspräsidenten (2008) unverändert geblieben. Einzig die Abgeltung zusätzlicher Engagements in VR-Ausschüssen sowie der Auslagenersatz im Rahmen der Vorgaben des Bundesrats führten zu einer leichten Erhöhung der Gesamtentschädigung.

#### Entlöhnung des obersten Kaders

Vorsitz GL	2004	2005	2006	2007	2008	2009*	2010	2011*	2012	2013**
Grundlohn Tausend CHF	420,0	420,2	425,0	430,0	440,0	484,2	442,0	440,0	440,0	446,5
Grundlohn + / – %	—	—	—	+1,2	+2,3	+10,0	-8,7	-0,5	—	+1,5
Abgeltungen	—	—	—	—	—	—	—	—	—	—
Variabel	195,0	136,2	221,1	300,0	213,7	263,4	333,4	—	264,0	348,7
Variabel + / – %	—	-30,2	+62,3	+35,7	-28,8	+23,3	+26,6	-100	—	+32,1
Nebenleistungen	39,0	36,0	37,0	38,0	37,6	32,4	32,6	31,2	50,4	50,4
Total Tausend CHF	654,0	592,4	683,1	768,0	691,4	780,0	808,0	471,2	754,4	845,7
Total + / – %	—	-9,4	+15,3	+12,4	-10,0	+12,8	+3,6	-41,7	+60,1	+12,1

Übrige Mitglieder	2004	2005	2006	2007	2008	2009	2010***	2011***	2012***	2013***
Anzahl	7	7	9	8	8	8	8	10	10	9
Grundlohn Tausend CHF	237,1	247,1	209,5	263,1	275,1	286,4	309,1	303,6	272,4	270,4
Grundlohn + / – %	—	+4,2	-15,2	+25,6	+4,6	+4,1	+7,9	-1,8	-10,3	-0,7
Abgeltungen	—	—	—	—	—	—	—	—	7,5	22,2
Variabel	103,1	77,8	84,5	107,5	91,8	75,7	143,6	141,0	150,9	135,4
Variabel + / – %	—	-24,5	+8,6	+27,2	-14,6	-17,5	+89,7	-1,8	+7,0	-10,3
Nebenleistungen	25,7	23,7	20,7	24,2	24,1	22,8	22,7	23,7	43,0	44,0
Total Tausend CHF	366,0	348,6	314,7	394,8	391,0	385,0	475,4	468,3	473,8	472,1
Total + / – %	—	-4,8	-9,7	+25,5	-1,0	-1,5	+23,5	-1,5	+1,2	-0,4

\* 2009 und 2011: Der fixe Anteil beinhaltet den Durchschnittslohn von zwei CEOs (Mutationen). Der 2011 ausgeschiedene CEO hat auf eine leistungsbezogene Komponente verzichtet.

\*\* Verwaltungsratspräsident Konrad Peter war bis 31.03.2013 Executive Chairman mit operativer Geschäftsführung. Am 01.04.2013 wurde Urs Breitmeier neuer CEO. Die jeweiligen Entlohnungen wurden anteilig verrechnet.

\*\*\* 2010–2013: Diverse Mutationen in der Geschäftsleitung führten interimistisch zur Übernahme von Doppelfunktionen oder Stellvertreterlösungen und Aufgabenumverteilungen. Gewisse Stabsfunktionen wurden in die Geschäftsleitung integriert, eine Funktion aufgehoben. Diese Vorgänge hatten entsprechende Auswirkungen auf die Gesamtlohnsumme der Geschäftsleitung.

Die Entwicklung der Entlöhnung des CEO und der übrigen Konzernleitungsmitglieder reflektiert den substanziellen strukturellen Wandel, den die RUAG in der Berichtsperiode unter der Leitung des obersten operativen Führungsorgans vollzogen hat: die RUAG musste den markanten Rückgang des VBS-Geschäfts abfedern bzw. mit Drittgeschäften kompensieren.

Dazu war eine gezielte breitere Abstützung und Internationalisierung des Konzerns unumgänglich. Dies ist dem obersten Kader gelungen. In der Berichtsperiode wurden die Konzerngewinne, und die an die Bundeskasse abgeführten Dividenden (Ausnahme 2010) und namentlich auch der Wert des Konzerns kontinuierlich und nachhaltig erhöht. Hierzu mussten besonders befähigte Kader auf dem Markt rekrutiert und konsequenterweise auch marktgerecht und erfolgsabhängig salarisiert werden.



### 3.4 Eidgenössisches Finanzdepartement (EFD)

#### Öffentlich-rechtlich organisierte Unternehmen und Anstalten

##### 3.4.1 Pensionskasse des Bundes (PUBLICA)

###### Geschäftsdaten

Umsatz	2004	2005	2006	2007	2008	2009	2010	2011	2012	2013
Mio. CHF	25,1	25,8	30,5	28,8	33,1	30,0	30,3	31,9	30,5	31,0
+ / - %	—	+2,8	+18,2	-5,6	+14,9	-9,4	+1,0	+5,3	-4,4	+1,6
Gewinn / Verlust	—	—	—	—	—	—	—	—	—	—

PUBLICA wurde im Jahr 2003 als selbstständige öffentlich-rechtliche Sammeleinrichtung gegründet. Sie ist nicht gewinnorientiert und erhält nur den Betriebsaufwand (hier als Umsatz erfasst) vergütet.

###### Gesamter Personalbestand

Personalbestand	2004	2005	2006	2007	2008	2009	2010	2011	2012	2013
Anzahl Mitarbeitende	136	133	133	133	140	147	147	140	138	138
+ / - %	—	-2,2	—	—	+ 5,3	+ 5,0	—	-4,8	-1,4	—

###### Gesamtlohnsumme

Lohnsumme	2004	2005	2006	2007	2008	2009	2010	2011	2012	2013
Mio. CHF	12,2	11,6	11,8	12,3	12,4	13,8	14,5	14,1	14,1	13,9
+ / - %	—	-4,9	+ 1,7	+ 4,2	+ 0,8	+ 11,3	+ 5,1	-2,8	—	-1,4

###### Durchschnittslohn

Durchschnittslohn	2004	2005	2006	2007	2008	2009	2010	2011	2012	2013
Tausend CHF	105,0	100,0	107,0	107,3	108,6	114,3	115,6	116,3	119,1	121,2
+ / - %	—	-4,8	+7,0	+0,3	+1,2	+5,2	+1,1	+0,6	+2,4	+1,8

###### Honorare des obersten Leitungsorgans

Präsidium	2004	2005	2006	2007	2008	2009	2010	2011	2012	2013
Pensum %	20	25	25	25	25	25	25	25	25	25
Honorar Tausend CHF	41,2	41,2	41,2	41,6	42,4	45,4	50,0	50,0	50,0	50,0
Nebenleistungen	5,0	—	3,0	2,3	1,5	—	—	—	—	—
Total Tausend CHF	46,2	41,2	44,2	43,9	43,9	45,4	50,0	50,0	50,0	50,0
Total + / - %	—	-10,8	+7,3	-0,7	0	+3,4	+10,1	0	0	0

Übrige Mitglieder	2004	2005	2006	2007	2008	2009	2010	2011	2012	2013
Anzahl	17	17	17	17	17	17	17	17	17	17
Honorar Tausend CHF	7,5	8,1	7,1	7,8	7,9	8,2	10,2	16,5	14,7	14,5
Nebenleistungen	0,1	—	0,2	0,2	0,6	0	0	0	0	0
Total Tausend CHF	7,6	8,1	7,3	8,0	8,5	8,2	10,2	16,5	14,7	14,5
Total + / - %	—	+6,6	-9,9	+9,6	+6,3	-3,5	+24,4	+61,8	-10,9	-1,4

### Entlöhnung des obersten Kaders

Vorsitz GL	2004	2005	2006	2007	2008	2009	2010	2011	2012	2013
Grundlohn Tausend CHF	223,2	223,2	223,2	225,9	253,0	283,8	287,1	151,5	285,1	297,0
Grundlohn + / - %	—	—	—	+1,2	+12,0	+12,2	+1,2	-47,2	+88,2	+4,2
Abgeltungen	12,0	—	24,0	24,3	23,1	18,2	—	—	—	—
Variabel	—	16,3	4,4	17,6	7,0	14,0	—	—	—	—
Variabel + / - %	—	—	-73	+300	-60	+100	-100	—	—	—
Nebenleistungen	—	—	—	—	—	—	—	—	—	—
Total Tausend CHF	235,2	239,5	251,6	267,8	283,1	316,0	287,1	151,5	285,1	297,0
Total + / - %	—	+1,8	+5,1	+6,4	+5,7	+11,6	-9,1	-47,2	+ 88,2	+4,2

Übrige Mitglieder	2004	2005	2006	2007	2008	2009	2010	2011	2012	2013
Anzahl	6	5	5	5	8	10	9	11	10	7
Grundlohn Tausend CHF	160,6	173,2	167,4	175,4	175,3	187,6	191,3	193,9	197,2	202,6
Grundlohn + / - %	—	+7,8	-3,3	+4,8	-0,1	+7,0	+2,0	+1,4	+1,7	+2,7
Abgeltungen	3,9	5,8	5,8	7,3	5,4	3,4	—	—	—	—
Variabel	1,1	2,9	8,3	9,8	4,8	5,1	0,7	—	—	—
Variabel + / - %	—	+163,6	+186,2	+18,1	-51,0	+6,2	-86,3	-100,0	—	—
Nebenleistungen	—	—	—	—	—	—	—	—	—	—
Total Tausend CHF	165,6	181,9	181,5	192,5	185,5	196,1	192,0	193,9	197,2	202,6
Total + / - %	—	+9,8	-0,2	+6,1	-3,6	+5,7	-2,1	+1,0	+1,7	+2,7

Erklärung zum Berichtsjahr 2011: Die Rubrik „Vorsitz“ enthält den Lohn des Direktors bis zu seinem Ausscheiden am 30. Juni 2011. In der zweiten Jahreshälfte wurde PUBLICA von der damaligen Stellvertretenden Direktorin ad interim geführt. Deren Lohn ist, wie in den Vorjahren, unter der Rubrik „übrige Mitglieder“ aufgeführt.

### 3.4.2 Eidgenössische Finanzmarktaufsicht (FINMA)

#### Geschäftsdaten

Umsatz	2004	2005	2006	2007	2008	2009	2010	2011	2012 R	2013
Mio. CHF	—	—	—	—	—	93,4	100,3	107	122	139,6
+ / - %	—	—	—	—	—	—	+7,4	+6,7	+13,9	+14,5
Gewinn / Verlust	—	—	—	—	—	8,5	9,1	9,8	9,4	12,7

Die FINMA finanziert sich aus Gebühren und Abgaben und ist nicht gewinnorientiert. Gemäss Art. 16 Finanzmarktaufsichtsgesetz (FINMAG; SR 956.1) ist sie verpflichtet, jährlich Reserven im Umfang von zehn Prozent des Jahresbudgets zu bilden, welche in der Erfolgsrechnung als Gewinn ausgewiesen werden.

Die erstmalige Anwendung von IAS 19 revised (Leistungen an Arbeitnehmer in Bezug auf den Vorsorgeaufwand) im Jahre 2013 führte dazu, dass die FINMA rückwirkend auf den 1. Januar 2012 ein Restatement vorgenommen und die Vorjahreszahlen (2012) angepasst hat. Als Folge davon wurde der für das Jahr 2012 ausgewiesene Gewinn von 11,085 auf 9,440 korrigiert.

#### Gesamter Personalbestand

Personalbestand	2004	2005	2006	2007	2008	2009	2010	2011	2012	2013
Anzahl Mitarbeitende	—	—	—	—	—	353	405	427	477	504
+ / - %	—	—	—	—	—	—	+14,7	+5,4	+11,7	+5,7

Seit der Gründung der FINMA 2009 musste der Personalbestand aufgrund gesetzlicher Aufgabenausweitungen sukzessive erhöht werden. Die markante Erhöhung um 11,1 Prozent im 2012 resultierte daraus, dass die FINMA in der Folge der Finanzkrise von 2008 neue Aufsichtsaufgaben übernahm und einzelne, vorher unterdotierte Bereiche (Märkte, Enforcement) bewusst verstärkt wurden. Ab 2014 wird der Personalbestand konsolidiert.

#### Gesamtlohnsumme

Lohnsumme	2004	2005	2006	2007	2008	2009	2010	2011	2012	2013
Mio. CHF	—	—	—	—	—	47,4	54,0	58,6	64,8	69,0
+ / - %	—	—	—	—	—	—	+13,9	+8,7	+10,5	+6,5

Die Gesamtlohnsumme ist linear zur Erhöhung des gesamten Personalbestandes angestiegen.

#### Durchschnittslohn

Durchschnittslohn	2004	2005	2006	2007	2008	2009	2010	2011	2012	2013
Tausend CHF	—	—	—	—	—	134,2	133,2	137,2	135,8	136,8
+ / - %	—	—	—	—	—	—	-0,7	+3,1	-1,1	+0,8

Der Durchschnittslohn des gesamten Personalbestandes blieb seit Gründung der FINMA insgesamt stabil.

#### Honorare des obersten Leitungsorgans

Präsidium	2004	2005	2006	2007	2008	2009	2010	2011	2012	2013
Pensum %	—	—	—	—	—	100	100	100	100	100
Honorar Tausend CHF	—	—	—	—	—	320	320	320	320	320
Nebenleistungen	—	—	—	—	—	—	—	10	15,3	15,8
Total Tausend CHF	—	—	—	—	—	320	320	330	335,3	335,8
Total + / - %	—	—	—	—	—	—	—	+3,1	+1,6	+0,1

Die ab 2011 aufgeführten Kosten in den Nebenleistungen beinhalten die Spesen- und Repräsentationspauschalen sowie ein Generalabonnement der SBB.

Übrige Mitglieder	2004	2005	2006	2007	2008	2009	2010	2011	2012	2013
Anzahl	—	—	—	—	—	8	8	7	8	7
Honorar Tausend CHF	—	—	—	—	—	157,0	88,7	85,7	82,9	71,9
Nebenleistungen	—	—	—	—	—	—	—	—	0,5	0,8
Total Tausend CHF	—	—	—	—	—	157,0	88,7	85,7	83,4	72,7
Total + / - %	—	—	—	—	—	—	-43,5	-3,4	-2,7	-12,9

Die höheren Honorarkosten im 2009 beinhalten die Honorare der beiden Vizepräsidenten, die gemäss Art. 59 FINMAG bis 31. Dezember 2009 in einem befristeten Arbeitsverhältnis standen. Die ab 2012 aufgeführten Nebenleistungen umfassen die Spesen- und Repräsentationspauschalen sowie ein Generalabonnement der SBB.

*Entlöhnung des obersten Kaders*

<b>Vorsitz GL</b>	<b>2004</b>	<b>2005</b>	<b>2006</b>	<b>2007</b>	<b>2008</b>	<b>2009</b>	<b>2010</b>	<b>2011</b>	<b>2012</b>	<b>2013</b>
Grundlohn Tausend CHF	—	—	—	—	—	450	450	450	450	450
Grundlohn + / – %	—	—	—	—	—	—	—	—	—	—
Abgeltungen	—	—	—	—	—	—	—	—	—	—
Variabel	—	—	—	—	—	78,4	78,4	78,4	78,4	78,4
Variabel + / – %	—	—	—	—	—	—	—	—	—	—
Nebenleistungen	—	—	—	—	—	14,4	13,068	14,4	14,4	14,4
Total Tausend CHF	—	—	—	—	—	542,8	541,468	542,8	542,8	542,8
Total + / – %	—	—	—	—	—	—	-0,3	+0,3	0	0

<b>Übrige Mitglieder</b>	<b>2004</b>	<b>2005</b>	<b>2006</b>	<b>2007</b>	<b>2008</b>	<b>2009</b>	<b>2010</b>	<b>2011</b>	<b>2012</b>	<b>2013</b>
Anzahl	—	—	—	—	—	9	5	6	6	6
Grundlohn Tausend CHF	—	—	—	—	—	248,8	307,8	316,2	316,7	313,9
Grundlohn + / – %	—	—	—	—	—	—	+23,7	+2,8	+0,2	-0,9
Abgeltungen	—	—	—	—	—	—	—	—	—	—
Variabel	—	—	—	—	—	17,6	17	22,3	24,2	29,2
Variabel + / – %	—	—	—	—	—	—	-3,4	+31	+8,6	+20,7
Nebenleistungen	—	—	—	—	—	12,5	14,1	14,4	14,4	14,4
Total Tausend CHF	—	—	—	—	—	278,9	338,9	352,9	355,2	357,5
Total + / – %	—	—	—	—	—	—	+21,5	+4,1	+0,7	+0,6

2009 wurden unter “Übrigen Mitglieder” auch zwei Kadermitarbeiter, die nicht in der Geschäftsleitung waren, ausgewiesen. Seit 2010 werden nur noch die Mitglieder der Geschäftsleitung ausgewiesen.

Die Kosten des Vorsitzes der GL wie auch der übrigen Mitglieder blieben insgesamt stabil.

**Spezialgesetzliche Regelung****3.4.3 Schweizerische Nationalbank (SNB)***Geschäftsdaten*

<b>Umsatz</b>	<b>2004</b>	<b>2005</b>	<b>2006</b>	<b>2007</b>	<b>2008</b>	<b>2009</b>	<b>2010</b>	<b>2011</b>	<b>2012</b>	<b>2013</b>
Mio. CHF	—	—	—	—	—	—	—	—	—	—
+ / – %	—	—	—	—	—	—	—	—	—	—
Gewinn / Verlust	—	—	—	—	—	—	—	—	—	—

Kein Umsatz im Sinne einer Gewinnorientierung wie bei den Unternehmen.

*Gesamter Personalbestand*

<b>Personalbestand</b>	<b>2004</b>	<b>2005</b>	<b>2006</b>	<b>2007</b>	<b>2008</b>	<b>2009</b>	<b>2010</b>	<b>2011</b>	<b>2012</b>	<b>2013</b>
Anzahl Mitarbeitende	656	671	664	656	662	681	700	723	755	832
+ / – %	—	+2,3	-1,0	-1,2	+0,9	+2,9	+2,8	+3,3	+4,4	+10,2

*Gesamtlohnsumme*

<b>Lohnsumme</b>	<b>2004</b>	<b>2005</b>	<b>2006</b>	<b>2007</b>	<b>2008</b>	<b>2009</b>	<b>2010</b>	<b>2011</b>	<b>2012</b>	<b>2013</b>
Mio. CHF	78,3	77,9	81,5	85,8	83,6	89,2	90,4	96,1	103,2	111,1
+ / – %	—	-0,5	+4,6	+5,3	-2,6	+6,7	+1,4	+6,3	+7,4	+7,7

*Durchschnittslohn*

Durchschnittslohn	2004	2005	2006	2007	2008	2009	2010	2011	2012	2013
Tausend CHF	128,1	124,6	130,7	138,8	134,3	140,3	139,1	143,0	151,9	149,9
+ / - %	—	-2,7	+4,9	+6,2	-3,2	+4,5	-0,9	+2,8	+6,2	-1,3

*Honorare des obersten Leitungsorgans<sup>10</sup>*

Präsidium	2004	2005	2006	2007	2008	2009	2010	2011	2012	2013
Pensum %	—	—	—	—	—	—	—	—	—	—
Honorar Tausend CHF	—	—	—	—	—	—	—	—	—	—
Nebenleistungen	—	—	—	—	—	—	—	—	—	—
Total Tausend CHF	114	130	138	132,5	130	150,6	145	147,8	156,2	149,2
Total + / - %	—	+14	+6,2	-4	-1,9	+15,8	-3,7	+1,9	+5,7	-4,5

Übrige Mitglieder	2004	2005	2006	2007	2008	2009	2010	2011	2012	2013
Anzahl	10	10	10	10	10	10	10	10	10	10
Honorar Tausend CHF	—	—	—	—	—	—	—	—	—	—
Nebenleistungen	—	—	—	—	—	—	—	—	—	—
Total Tausend CHF	54,5	59,2	46,6	44,8	44,6	55,1	52	53,7	57,3	53,4
Total + / - %	—	+8,6	-21,3	-3,9	-0,4	+23,5	-5,6	+3,3	+6,7	-6,8

*Entlöhnung des obersten Kaders*

Vorsitz GL	2004	2005	2006	2007	2008	2009	2010	2011	2012	2013
Grundlohn Tausend CHF	592	637	606	599,7	814,7	833,1	833,1	848,9	858,6	865,2
Grundlohn + / - %	—	+7,6	-4,9	-1,0	+35,9	+2,3	—	+1,9	+1,1	+0,8
Abgeltungen	—	—	—	—	—	—	—	—	—	—
Variabel	—	—	—	—	—	—	—	—	—	—
Variabel + / - %	—	—	—	—	—	—	—	—	—	—
Nebenleistungen	—	—	—	33,7	28,9	138,9	28,8	29,2	83,8	29,8
Total Tausend CHF	592	637	606	633,4	843,6	972	861,9	878,1	942,4	895
Total + / - %	—	+7,6	-4,9	+4,5	+33,2	+15,2	-11,3	+1,9	+7,3	-5,0

Übrige Mitglieder	2004	2005	2006	2007	2008	2009	2010	2011	2012	2013
Anzahl	2	2*	5**	5	5	5	5	5	5	5
Grundlohn Tausend CHF	572	591	460,6	449,2	545,9	585,2	581,7	605,1	612,3	610,9
Grundlohn + / - %	—	+3,3	—	-2,5	+21,5	+7,2	-0,6	+4,0	+1,2	-0,2
Abgeltungen***	—	—	—	—	—	—	—	—	—	—
Variabel	—	—	—	—	—	—	—	—	—	—
Variabel + / - %	—	—	—	—	—	—	—	—	—	—
Nebenleistungen***	—	—	—	33,5	22,6	35	24,7	23,3	43,1	23,9
Total Tausend CHF	572	591	460,6	482,7	568,5	620,2	606,4	628,4	655,4	634,8
Total + / - %	—	+3,3	—	+4,8	+17,8	+9,1	-2,2	+3,6	+4,3	-3,1

\* 2004 und 2005: Nur Direktorium, 3 Mitglieder; \*\* ab 2006: Erweitertes Direktorium, 6 Mitglieder; \*\*\* 2004 bis 2006: Keine Details.

<sup>10</sup> Angaben gemäss Geschäftsbericht. Deshalb keine Detaillierung gemäss Kaderlohnreporting.

## Privatrechtlich organisierte Unternehmen

### 3.4.4 Hotel Bellevue-Palace Immobilien AG

#### Geschäftsdaten

Umsatz	2004	2005*	2006	2007**	2008	2009	2010***	2011	2012	2013
Mio. CHF	18,0	19,6	19,7	4,8	5,0	5,0	4,0	5,0	4,5	4,6
+ / - %	—	+8,9	+0,5	-75,6	+4,2	+0,0	-20,0	+25,0	-10,0	+2,2
Gewinn / Verlust	-0,9	+7,2	+0,2	+0,4	+0,1	+0,1	-1,5	-0,5	-0,2	-0,1

\* Bereinigung der Eigentumsverhältnisse (Verkauf der Bodenparzelle an die Schweiz. Eidgenossenschaft).

\*\* Das Hotel Bellevue Palace wird ab dem 1. Januar 2007 an die Hotel Victoria Jungfrau Collection AG verpachtet und von dieser betrieben. Ab dem 1. Januar 2007 umfasst der Umsatz der Hotel Bellevue-Palace Immobilien AG den Pachtzins.

\*\*\* Reduktion Umsatz (Pachtzins) auf Grund der Gesamtanierung der Küche. Während dieser Bauzeit musste das Hotel geschlossen werden.

#### Gesamter Personalbestand

Personalbestand	2004	2005	2006	2007	2008	2009	2010	2011	2012	2013
Anzahl Mitarbeitende	125	130	130	2	2	2	2	2	1	1
+ / - %	—	+4,0	+0,0	-98,5	+0,0	+0,0	+0,0	+0,0	-50,0	+0,0

Das Hotel Bellevue Palace wird seit dem 1. Januar 2007 an die Hotel Victoria Jungfrau Collection AG verpachtet und von dieser betrieben. Ab dem Jahre 2007 handelt es sich bei den Mitarbeitenden nur noch um Teilzeitmandate.

#### Gesamtlohnsumme<sup>11</sup>

Lohnsumme	2004	2005	2006	2007	2008	2009	2010	2011	2012	2013
Mio. CHF	7,7	7,6	8,2	—	0,1	0,2	0,1	0,1	0,1	0,0
+ / - %	—	+2,7	+7,9	-100,0	+100,0	+100,0	-50,0	0	0	-100,0

#### Honorare des obersten Leitungsorgans

Präsidium	2004	2005	2006	2007	2008	2009	2010	2011	2012	2013
Pensum %	5	8	5	5	3	3	3	3	7	7
Honorar Tausend CHF	8,0	8,0	8,0	8,0	8,0	8,0	8,0	8,0	16,0	16,0
Nebenleistungen	—	—	—	—	—	—	1,0	1,0	1,0	1,0
Total Tausend CHF	8,0	8,0	8,0	8,0	8,0	8,0	9,0	9,0	17,0	17,0
Total + / - %	—	—	—	—	—	—	+12,5	0	+88,9	0

Übrige Mitglieder	2004	2005	2006	2007	2008	2009	2010	2011	2012	2013
Anzahl	3	3	3	3	2	2	3	3	2	2
Honorar Tausend CHF	5,0	5,0	5,0	5,0	5,0	5,0	4,2	5,0	11,0	11,0
Nebenleistungen	—	—	—	—	—	—	—	—	1,0	1,0
Total Tausend CHF	5,0	5,0	5,0	5,0	5,0	5,0	4,2	5,0	12,0	12,0
Total + / - %	—	—	—	—	—	—	-16,7	+20,0	+140,0	0

<sup>11</sup> Kleiner Personalbestand; zur Wahrung der Vertraulichkeit keine Tabelle mit dem Durchschnittslohn.

*Entlöhnung des obersten Kaders*

<b>Vorsitz GL</b>	<b>2004</b>	<b>2005</b>	<b>2006</b>	<b>2007*</b>	<b>2008</b>	<b>2009</b>	<b>2010</b>	<b>2011</b>	<b>2012</b>	<b>2013</b>
Grundlohn	240,0	244,0	244,0	21,2	35,9	68,3	68,1	74,0	61,3	2,0
<i>Grundlohn + / – %</i>	—	+1,7	+0,0	-91,3	+69,3	+90,3	-0,3	+8,7	-17,2	-96,7
Abgeltungen	28,0	—	—	—	—	—	—	—	—	—
Variabel	20,0	25,0	18,0	—	—	—	—	—	—	—
<i>Variabel + / – %</i>	—	+25,0	-28,0	-100,0	0	0	0	0	0	0
Nebenleistungen	—	24,0	24,0	—	—	—	—	—	—	—
Total Tausend CHF	288,0	293,0	286,0	21,2	35,9	68,3	68,1	74,0	61,3	2,0
<i>Total + / – %</i>	—	+1,7	-2,4	-92,6	+69,3	+90,3	-0,3	+8,7	-17,2	-96,7

<b>Übrige Mitglieder</b>	<b>2004</b>	<b>2005</b>	<b>2006</b>	<b>2007</b>	<b>2008</b>	<b>2009</b>	<b>2010</b>	<b>2011</b>	<b>2012</b>	<b>2013</b>
Anzahl	—	—	—	1	1	1	1	1	—	—
Grundlohn Tausend CHF	—	—	—	22,4	42,4	59,7	54,0	23,2	—	—
<i>Grundlohn + / – %</i>	—	—	—	+100,0	+89,3	+40,8	-9,5	-57,0	-100,0	—
Abgeltungen	—	—	—	—	—	—	—	—	—	—
Variabel	—	—	—	—	—	—	—	—	—	—
<i>Variabel + / – %</i>	—	—	—	—	—	—	—	—	—	—
Nebenleistungen	—	—	—	—	—	—	—	—	—	—
Total Tausend CHF	—	—	—	22,4	42,4	59,7	54,0	23,2	—	—
<i>Total + / – %</i>	—	—	—	+100,0	+89,3	+40,8	-9,5	-57,0	-100,0	—

\* Das Hotel Bellevue Palace wird seit dem 1. Januar 2007 an die Hotel Victoria Jungfrau Collection AG verpachtet und von dieser betrieben.

## 3.5 Eidgenössisches Departement für Wirtschaft, Bildung und Forschung (WBF)

### Öffentlich-rechtlich organisierte Unternehmen und Anstalten

#### 3.5.1 ETH-Bereich<sup>12</sup>

##### Geschäftsdaten

Mio. CHF	2004	2005	2006	2007	2008	2009	2010	2011	2012	2013
Umsatz	2'242	2'319	2'421	2'412	2'656	2'760	2'893	3'070	3'088	3'145
+ / - %	+1,3	+3,4	+4,4	-0,4	+10,1	+3,9	+4,8	+6,1	+0,6	+1,9
Gewinn / Verlust	253	236	237	36	51	39	60	120	102	70

Umstellung auf neues Rechnungslegungsmodell (NRM Bund) auf den 1. Januar 2007 (gesamter ETH-Bereich).

##### Gesamter Personalbestand

Personalbestand	2004	2005	2006	2007	2008	2009	2010	2011	2012	2013
Anzahl MA	15'457	15'648	16'049	16'340	16'985	18'068	18'592	19'034	19'398	19'877
+ / - %	—	+1,2	+2,6	+1,8	+3,9	+6,4	+2,9	+2,4	+1,9	+2,5

##### Gesamtlohnsumme

Lohnsumme	2004	2005	2006	2007	2008	2009	2010	2011	2012	2013
Mio. CHF	1'184	1'210	1'253	1'277	1'334	1'435	1'478	1'527	1'576	1'630
+ / - %	—	+2,2	+3,5	+2,0	+4,4	+7,6	+3,0	+3,3	+3,2	+3,4

##### Durchschnittslohn

Durchschnittslohn	2004	2005	2006	2007	2008	2009	2010	2011	2012	2013
Tausend CHF	—	—	—	—	—	—	—	—	—	—
+ / - %	—	—	—	—	—	—	—	—	—	—

Durchschnittslöhne werden für jede Institution des ETH-Bereichs einzeln ausgewiesen. Diese Durchschnittslöhne unterscheiden sich entsprechend der Eigenheiten der Institutionen beträchtlich. Ein ETH-bereichsweiter errechneter Durchschnittslohn wäre wenig aussagekräftig.

##### Honorare des obersten Leitungsorgans

Präsidium	2004	2005	2006	2007	2008	2009	2010	2011	2012	2013
Pensum %	100	100	100	100	70	70	70	70	80	80
Honorar Tausend CHF	310	316	318	321	232	237	238	240	275	276
Nebenleistungen	5	5	5	5	5	5	5	5	5	5
Total Tausend CHF	315	321	323	326	237	242	243	245	280	281
Total + / - %	—	+1,9	+0,6	+0,9	-27,3	+2,1	+0,4	+0,8	+14,3	+0,4

<sup>12</sup> Anmerkung für alle Institutionen des ETH-Bereichs:

2004 – 2006: Keine Zahlen vorhanden.

2006/07: ETH-bereichsweite Einführung eines eigenen Lohnsystems.

2007 – 2010 Medianwerte (erste Jahre noch keine einheitlichen Datenreihen, ab 2011 Erhebung und Angabe von Salär-Mittelwerten (Vergleich zwischen 2010 und 2011 nicht möglich).



Übrige Mitglieder	2004*	2005	2006	2007	2008	2009	2010	2011	2012	2013
Anzahl	—	8	9	9	9	9	9	9	10	10
Honorar Tausend CHF	—	15	15	15	15	15	15	15	20	20
Nebenleistungen	—	—	—	—	—	—	—	—	—	—
Total Tausend CHF	—	15	15	15	15	15	15	15	20	20
Total + / – %	—	0	0	0	0	0	0	0	+33,3	0

\* Für 2004 gibt es nur Zahlen für den gesamten ETH-Bereich.

Die 6 ETH-Räte ohne Anstellung im ETH-Bereich erhalten seit dem Jahr 2012 pauschal Fr. 20'000 pro Jahr.

### 3.5.2 ETH Zürich

#### Geschäftsdaten

Mio. CHF	2004	2005	2006	2007	2008	2009	2010	2011	2012	2013
Umsatz	1'141	1'194	1'239	1'234	1'312	1'359	1'451	1'451	1'529	1'564
+ / – %	–0,4	+4,6	+3,8	–0,4	+6,3	+3,6	+6,7	0,0	+5,4	+2,3
Gewinn / Verlust	153	129	136	14	12	18	31	28	44	32

#### Gesamter Personalbestand

Personalbestand	2004	2005	2006	2007	2008	2009	2010	2011	2012	2013
Anzahl Mitarbeitende	8'467	8'546	8'864	8'904	9'209	9'728	9'981	10'189	10'242	10'491
+ / – %	—	+0,9	+3,7	+0,5	+3,4	+5,6	+2,6	+2,1	+0,5	+2,4

#### Gesamtlohnsumme

Lohnsumme	2004	2005	2006	2007	2008	2009	2010	2011	2012	2013
Mio. CHF	580	590	611	630	651	700	713	739	765	796
+ / – %	—	+1,8	+3,5	+3,1	+3,4	+7,5	+1,8	+3,7	+3,4	+4,1

#### Durchschnittslohn

Durchschnittslohn	2004	2005	2006	2007	2008	2009	2010	2011	2012	2013
Tausend CHF	—	—	—	90,5	99,3	77,5*	77,9*	93,5	95,0	96,7
+ / – %	—	—	—	—	+9,7	–22,0	+0,5	-	+1,6	+1,8

#### Entlöhnung des obersten Kaders

Vorsitz GL	2004	2005	2006	2007	2008	2009	2010	2011	2012	2013
Grundlohn Tausend CHF	309	309	309	312	323	334	336	339	342	344
Grundlohn + / – %	—	—	—	1,0	3,5	3,4	0,6	0,9	0,9	0,6
Abgeltungen	—	—	—	—	—	—	—	—	—	—
Variabel	—	—	—	—	—	—	—	—	—	—
Variabel + / – %	—	—	—	—	—	—	—	—	—	—
Nebenleistungen	3	3	3	3	3	3	3	3	3	3
Total Tausend CHF	312	312	312	315	326	337	339	342	345	347
Total + / –	—	—	—	+1,0	+3,5	+3,4	+0,6	+0,9	+0,9	+0,6

Übrige Mitglieder	2004	2005	2006	2007	2008	2009	2010	2011	2012	2013
Anzahl	—	3	3	4	4	4	4	4	4	4
Grundlohn	—	282	282	285	293	284	304	306	307	309
Grundlohn + / – %	—	—	0,0	1,1	2,8	–3,1	7,0	0,7	0,3	0,7
Abgeltungen	—	—	—	—	—	—	—	—	—	—
Variabel	—	—	—	—	—	—	—	—	—	—
Variabel + / – %	—	—	—	—	—	—	—	—	—	—
Nebenleistungen	—	—	—	—	—	—	—	—	—	—
Total	—	282	282	285	293	284	304	306	307	309
Total + / – %	—	—	—	+1,1	+2,8	–3,1	+7,0	+0,7	+0,3	+0,7

### 3.5.3 ETH Lausanne

#### Geschäftsdaten

Mio. CHF	2004	2005	2006	2007	2008	2009	2010	2011	2012	2013
Umsatz	571	583	609	617	734	741	768	819	808	840
+ / – %	+3,6	+2,2	+4,5	+1,3	+18,8	+0,9	+3,7	+6,6	–1,3	+3,9
Gewinn / Verlust	43	53	69	–7	22	4	10	15	12	17

#### Gesamter Personalbestand

Personalbestand	2004	2005	2006	2007	2008	2009	2010	2011	2012	2013
Anzahl Mitarbeitende	3'683	3'752	3'830	4'065	4'303	4'702	4'914	5'104	5'379	5'526
+ / – %	—	+1,9	+2,1	+6,1	+5,9	+9,3	+4,5	+3,9	+5,4	+2,7

#### Gesamtlohnsumme

Lohnsumme	2004	2005	2006	2007	2008	2009	2010	2011	2012	2013
Mio. CHF	315	326	333	347	370	401	420	438	459	473
+ / – %	—	+3,7	+1,9	+4,4	+6,6	+8,4	+4,7	+4,2	+4,8	+2,9

#### Durchschnittslohn

Durchschnittslohn	2004	2005	2006	2007	2008	2009	2010	2011	2012	2013
Tausend CHF	—	—	—	80,1	83,1	83,1	83,1	93,7	93,0	93,6
+ / – %				—	+3,7	0	0	-	–0,7	+0,6

#### Entlohnung des obersten Kaders

Vorsitz GL	2004	2005	2006	2007	2008	2009	2010	2011	2012	2013
Grundlohn Tausend CHF	309	309	309	312	323	334	336	339	342	344
Grundlohn + / – %	—	—	—	1,0	3,5	3,4	0,6	0,9	0,9	0,6
Abgeltungen	—	—	—	—	—	—	—	—	—	—
Variabel	—	—	—	—	—	—	—	—	—	—
Variabel + / – %	—	—	—	—	—	—	—	—	—	—
Nebenleistungen	3	3	3	3	3	3	3	3	3	3
Total Tausend CHF	312	312	312	315	326	337	339	342	345	347
Total + / – %	—	—	—	+1,0	+3,5	+3,4	+0,6	+0,9	+0,9	+0,6

Übrige Mitglieder	2004	2005	2006	2007	2008	2009	2010	2011	2012	2013
Anzahl	—	4	4	4	4	4	4	3	3	4
Grundlohn Tausend CHF	—	282	282	285	300	310	318	327	329	324
Grundlohn + / – %	—	—	—	1,1	5,3	3,3	2,6	2,8	0,6	–1,5
Abgeltungen	—	—	—	—	—	—	—	—	—	—
Variabel	—	—	—	—	—	—	—	—	—	—
Variabel + / – %	—	—	—	—	—	—	—	—	—	—
Nebenleistungen	—	—	—	—	—	—	—	—	—	—
Total Tausend CHF	—	282	282	285	300	310	318	327	329	324
Total + / – %	-	—	—	+1,1	+5,3	+3,3	+2,6	+2,8	+0,6	–1,5

### 3.5.4 EAWAG

#### Geschäftsdaten

Mio. CHF	2004	2005	2006	2007	2008	2009	2010	2011	2012	2013
Umsatz	57	58	64	63	67	65	69	72	71	72
+ / – %	+1,9	+2,4	+10,8	–2,7	+6,9	–2,1	+5,1	+4,7	–1,8	+1,8
Gewinn / Verlust	12	12	11	–4	3	–8	8	5	7	3

#### Gesamter Personalbestand

Personalbestand	2004	2005	2006	2007	2008	2009	2010	2011	2012	2013
Anzahl Mitarbeitende	400	405	409	406	405	425	450	467	443	474
+ / – %	—	+1,3	+1,0	–0,7	–0,2	+4,9	+5,9	+3,8	–5,1	+7,0

#### Gesamtlohnsumme

Lohnsumme	2004	2005	2006	2007	2008	2009	2010	2011	2012	2013
Mio. CHF	27	27	29	30	31	33	35	37	37	39
+ / – %	—	+0,4	+6,7	+4,3	+3,5	+6,6	+6,7	+5,9	–0,9	+6,0

#### Durchschnittslohn

Durchschnittslohn	2004	2005	2006	2007	2008	2009	2010	2011	2012	2013
Tausend CHF	–	–	–	88,5	92,7	93,3	93,8	93,5	95,2	95,6
+ / – %	–	–	–	–	+4,7	+0,6	+0,5	-	+1,8	+0,4

#### Entlöhnung des obersten Kaders

Vorsitz GL	2004	2005	2006	2007	2008	2009	2010	2011	2012	2013
Grundlohn Tausend CHF	—	—	247	259	274	288	296	304	302	302
Grundlohn + / – %	—	—	—	4,9	5,8	5,1	2,8	2,7	–0,7	—
Abgeltungen	—	—	—	—	—	—	—	—	—	—
Variabel	—	—	—	—	—	—	—	—	—	—
Variabel + / – %	—	—	—	—	—	—	—	—	—	—
Nebenleistungen	—	—	—	—	—	—	—	—	—	—
Total Tausend CHF	—	—	247	259	274	288	296	304	302	302
Total + / – %	—	—	—	+4,9	+5,8	+5,1	+2,8	+2,7	–0,7	0

Übrige Mitglieder	2004	2005	2006	2007	2008	2009	2010	2011	2012	2013
Anzahl	—	4	5	4	4	4	5	4	5	5
Grundlohn Tausend CHF	—	214	207	202	230	242	246	246	238	235
Grundlohn + / – %	—	—	–3,3	–2,4	13,9	5,2	1,7	—	–3,3	–1,3
Abgeltungen	—	—	—	—	—	—	—	—	—	—
Variabel	—	—	—	—	—	—	—	—	—	—
Variabel + / – %	—	—	—	—	—	—	—	—	—	—
Nebenleistungen	—	—	—	—	—	—	—	—	—	—
Total Tausend CHF	—	214	207	202	230	242	246	246	238	235
Total + / – %	—	—	–3,3	–2,4	+13,9	+5,2	+1,7	—	–3,3	–1,3

### 3.5.5 EMPA

#### Geschäftsdaten

Mio. CHF	2004	2005	2006	2007	2008	2009	2010	2011	2012	2013
Umsatz	120	125	134	133	131	143	146	156	160	161
+ / – %	+4,2	+3,8	+6,9	–0,6	–1,3	+9,4	+1,9	+6,7	+2,4	+0,6
Gewinn / Verlust	7	5	13	7	3	1	0	3	5	9

#### Gesamter Personalbestand

Personalbestand	2004	2005	2006	2007	2008	2009	2010	2011	2012	2013
Anzahl Mitarbeitende	816	832	840	835	870	905	894	918	928	923
+ / – %	—	+2,0	+1,0	–0,6	+4,2	+4,0	–1,2	+2,7	+1,1	–0,5

#### Gesamtlohnsumme

Lohnsumme	2004	2005	2006	2007	2008	2009	2010	2011	2012	2013
Mio. CHF	73	74	75	76	78	83	84	85	87	87
+ / – %	—	+0,5	+1,2	+1,8	+3,2	+6,2	+1,2	+0,4	+2,2	0,8

#### Durchschnittslohn

Durchschnittslohn	2004	2005	2006	2007	2008	2009	2010	2011	2012	2013
Tausend CHF	—	—	—	94,0	100,3	101,8	102,9	102,7	102,8	102,9
+ / – %				—	+6,7	+1,5	+1,1	–	+0,1	+0,1

#### Entlöhnung des obersten Kaders

Vorsitz GL	2004	2005	2006	2007	2008	2009	2010	2011	2012	2013
Grundlohn Tausend CHF	—	270	275	278	282	295	300	302	304	307
Grundlohn + / – %	—	—	1,9	1,1	1,4	4,6	1,7	0,7	0,7	1,0
Abgeltungen	—	—	—	—	—	—	—	—	—	—
Variabel	—	—	—	—	—	—	—	—	—	—
Variabel + / – %	—	—	—	—	—	—	—	—	—	—
Nebenleistungen	—	—	—	—	—	—	—	—	—	—
Total Tausend CHF	—	270	275	278	282	295	300	302	304	307
Total + / – %	—	—	+1,9	+1,1	+1,4	+4,6	+1,7	+0,7	+0,7	+1,0

Übrige Mitglieder	2004	2005	2006	2007	2008	2009	2010	2011	2012	2013
Anzahl	—	7	7	6	6	6	6	6	6	5
Grundlohn Tausend CHF	—	207	191	193	209	215	218	222	224	231
Grundlohn + / – %	—	—	–7,7	1,0	8,3	2,9	1,4	1,8	0,9	3,1
Abgeltungen	—	—	—	—	—	—	—	—	—	—
Variabel	—	—	—	—	—	—	—	—	—	—
Variabel + / – %	—	—	—	—	—	—	—	—	—	—
Nebenleistungen	—	—	—	—	—	—	—	—	—	—
Total Tausend CHF	—	207	191	193	209	215	218	222	224	231
Total + / – %	—	—	–7,7	+1,0	+8,3	+2,9	+1,4	+1,8	+0,9	+3,1

### 3.5.6 PSI

#### Geschäftsdaten

Mio. CHF	2004	2005	2006	2007	2008	2009	2010	2011	2012	2013
Umsatz	272	274	293	286	316	331	326	443	374	393
+ / – %	–	+0,8	+7,1	–2,6	+10,8	+4,5	–1,3	+35,7	–15,5	+5,0
Gewinn / Verlust	30	26	9	22	10	17	17	52	6	17

#### Gesamter Personalbestand

Personalbestand	2004	2005	2006	2007	2008	2009	2010	2011	2012	2013
Anzahl Mitarbeitende	1'550	1'586	1'610	1'621	1'672	1'750	1'797	1'821	1'865	1'899
+ / – %	—	+2,3	+1,5	+0,7	+3,1	+4,7	+2,7	+1,3	+2,4	+1,8

#### Gesamtlohnsumme

Lohnsumme	2004	2005	2006	2007	2008	2009	2010	2011	2012	2013
Mio. CHF	141	144	156	149	156	167	173	177	177	183
+ / – %	—	+2,5	+8,4	–4,9	+4,8	+7,1	+3,9	+2,3	–0,1	+3,6

#### Durchschnittslohn

Durchschnittslohn	2004	2005	2006	2007	2008	2009	2010	2011	2012	2013
Tausend CHF	—	—	—	97,7	94,2	98,1	99,1	102,5	103,0	104,1
+ / – %	—	—	—	—	–3,6	+4,1	+1,0	0	+0,5	+1,1

#### Entlöhnung des obersten Kaders

Vorsitz GL	2004	2005	2006	2007	2008	2009	2010	2011	2012	2013
Grundlohn Tausend CHF	—	269	285	274	292	306	308	310	312	314
Grundlohn + / – %	—	—	5,9	–3,9	6,6	4,8	0,7	0,6	0,6	0,6
Abgeltungen	—	—	—	—	—	—	—	—	—	—
Variabel	—	—	—	—	—	—	—	—	—	—
Variabel + / – %	—	—	—	—	—	—	—	—	—	—
Nebenleistungen	—	—	—	—	—	—	—	—	—	—
Total Tausend CHF	—	269	285	274	292	306	308	310	312	314
Total + / – %	—	—	+5,9	–3,9	+6,6	+4,8	+0,7	+0,6	+0,6	+0,6

Übrige Mitglieder	2004	2005	2006	2007	2008	2009	2010	2011	2012	2013
Anzahl	—	9	9	10	9	8	8	8	8	7
Grundlohn Tausend CHF	—	229	234	212	237	247	268	266	266	274
Grundlohn + / – %	—	—	2,2	–9,4	11,8	4,2	8,5	–0,7	0,0	3,0
Abgeltungen	—	—	—	—	—	—	—	—	—	—
Variabel	—	—	—	—	—	—	—	—	—	—
Variabel + / – %	—	—	—	—	—	—	—	—	—	—
Nebenleistungen	—	—	—	—	—	—	—	—	—	—
Total Tausend CHF	—	229	234	212	237	247	268	266	266	274
Total + / – %	—	—	+2,2	–9,4	+11,8	+4,2	+8,5	–0,7	—	+3,0

### 3.5.7 WSL

#### Geschäftsdaten

Mio. CHF	2004	2005	2006	2007	2008	2009	2010	2011	2012	2013
Umsatz	66	66	68	64	71	77	75	79	79	83
+ / – %	+3,1	0,0	+3,2	–6,9	+12,3	+7,5	–2,5	+5,8	+0,3	+4,1
Gewinn / Verlust	4	2	–1	0	0	3	–1	4	—	4

#### Gesamter Personalbestand

Personalbestand	2004	2005	2006	2007	2008	2009	2010	2011	2012	2013
Anzahl Mitarbeitende	517	490	457	467	484	516	510	488	492	514
+ / – %	—	–5,2	–6,7	+2,2	+3,6	+6,6	–1,2	—	+0,8	+4,5

#### Gesamtlohnsumme

Lohnsumme	2004	2005	2006	2007	2008	2009	2010	2011	2012	2013
Mio. CHF	43	42	43	40	42	45	46	44	44	45
+ / – %	—	–2,4	+3,4	–7,4	+4,6	+6,2	+3,0	–4,3	+1,1	+0,6

#### Durchschnittslohn

Durchschnittslohn	2004	2005	2006	2007	2008	2009	2010	2011	2012	2013
Tausend CHF	—	—	—	93,6	110,1	95,1	95,5	100,2	101,6	101,9
+ / – %	—	—	—	—	+17,6	–13,6	+0,4	0,0	+1,4	+0,3

#### Entlöhnung des obersten Kaders

Vorsitz GL	2004	2005	2006	2007	2008	2009	2010	2011	2012	2013
Grundlohn Tausend CHF	—	248	248	271	273	288	290	299	288	296
Grundlohn + / – %	—	—	—	9,3	0,7	5,5	0,7	3,1	–3,7	2,8
Abgeltungen	—	—	—	—	—	—	—	—	—	—
Variabel	—	—	—	—	—	—	—	—	—	—
Variabel + / – %	—	—	—	—	—	—	—	—	—	—
Nebenleistungen	—	—	—	—	—	—	—	—	—	—
Total Tausend CHF	—	248	248	271	273	288	290	299	288	296
Total + / – %	—	—	—	+9,3	+0,7	+5,5	+0,7	+3,1	–3,7	+2,8

Übrige Mitglieder	2004	2005	2006	2007	2008	2009	2010	2011	2012	2013
Anzahl	—	4	4	7	5	5	5	5	5	5
Grundlohn Tausend CHF	—	180	173	185	170	211	180	183	185	190
Grundlohn + / - %	—	—	-3,9	6,9	-8,1	24,1	-14,7	1,7	1,1	2,7
Abgeltungen	—	—	—	—	—	—	—	—	—	—
Variabel	—	—	—	—	—	—	—	—	—	—
Variabel + / - %	—	—	—	—	—	—	—	—	—	—
Nebenleistungen	—	—	—	—	—	—	—	—	—	—
Total Tausend CHF	—	180	173	185	170	211	180	183	185	190
Total + / - %	—	—	-3,9	+6,9	-8,1	+24,1	-14,7	+1,7	+1,1	+2,7

### 3.5.8 Eidg. Hochschulinstitut für Berufsbildung (EHB)

#### Geschäftsdaten

Umsatz	2004	2005	2006	2007	2008	2009	2010	2011	2012	2013
Mio. CHF	—	—	—	34,0	35,0	36,0	39,0	40,0	39,0	44,0
+ / - %	—	—	—	—	+2,9	+2,9	+8,3	+2,6	-2,5	+12,8
Gewinn / Verlust	—	—	—	+3,0	+3,0	-1,0	-1,0	—	-1,0	+3,0

Der steigende Umsatz ist auf stetig steigende Einnahmen aus Dienstleistungen, Forschungsprojekten und Gebühren sowie auf die Erhöhung der Bundesbeiträge für die Leistungsperiode 2013–2016 zurückzuführen. Aufgrund der steigenden Nachfrage bei den Angeboten und den daraus entstandenen zusätzlichen Personalkosten musste für die Jahre 2009–2012 jeweils ein negatives Jahresergebnis ausgewiesen werden.

#### Gesamter Personalbestand

Personalbestand	2004	2005	2006	2007	2008	2009	2010	2011	2012	2013
Anzahl Mitarbeitende	—	—	—	150	165	192	205	212	217	215
+ / - %	—	—	—	—	+10,0	+16,4	+6,8	+3,4	+2,4	-0,9

Die Erhöhung des Personalbestandes in den Jahren 2007 bis 2010 begründet sich durch steigende Nachfragen nach Angeboten, der Weiterentwicklung der Angebotspalette und durch die Konsolidierung im Ressourcenmanagement.

#### Gesamtlohnsumme

Lohnsumme	2004	2005	2006	2007	2008	2009	2010	2011	2012	2013
Mio. CHF	—	—	—	13,8	14,5	17,7	20,0	20,7	21,6	22,2
+ / - %	—	—	—	—	+5,1	+22,1	+13,0	+3,5	+4,4	+2,8

Der Anstieg der Gesamtlohnsumme erklärt sich durch den steigenden Personalbestand, die individuellen Lohnentwicklungen und die Realloohnerhöhungen.

#### Durchschnittslohn

Durchschnittslohn	2004	2005	2006	2007	2008	2009	2010	2011	2012	2013
Tausend CHF	—	—	—	115,9	112,3	118,5	122,7	125,9	131,4	132,4
+ / - %	—	—	—	—	-3,1	+5,5	+3,6	+2,6	+4,4	+0,8

Der Anstieg des Durchschnittslohnes erklärt sich durch die individuellen Lohnentwicklungen, die Realloohnerhöhungen sowie durch die Anstellung zusätzlicher Mitarbeitenden mit höheren Lohnklassen.

### Honorare des obersten Leitungsorgans

Präsidium	2004	2005	2006	2007	2008	2009	2010	2011	2012	2013
Pensum %	—	—	—	30	30	30	30	30	30	30
Honorar Tausend CHF	—	—	—	37,9	37,5	37,5	37,5	37,5	55,0	48,3
Nebenleistungen	—	—	—	—	—	—	—	—	9,8	7,7
Total Tausend CHF	—	—	—	37,9	37,5	37,5	37,5	37,5	64,8	56,0
Total + / – %	—	—	—	—	-1,1	—	—	—	+72,8	-13,6

Die Präsidialentschädigung wurde auf den 1. Januar 2012 durch den Bundesrat angepasst.

Übrige Mitglieder	2004	2005	2006	2007	2008	2009	2010	2011	2012	2013
Anzahl	—	—	—	8	8	8	8	8	8	8
Honorar Tausend CHF	—	—	—	1,5	1,2	1,3	1,3	1,4	2,3	3,3
Nebenleistungen	—	—	—	—	—	—	—	—	—	—
Total Tausend CHF	—	—	—	1,5	1,2	1,3	1,3	1,4	2,3	3,3
Total + / – %	—	—	—	—	-20,0	+8,3	—	+7,7	+64,3	+43,5

Die Entschädigungen der Ratsmitglieder wurden auf den 1. Juli 2012 durch den Bundesrat angepasst.

### Entlohnung des obersten Kaders

Vorsitz GL	2004	2005	2006	2007	2008	2009	2010	2011	2012	2013
Grundlohn Tausend CHF	—	—	—	162,0	190,4	194,2	195,5	202,6	210,2	213,4
Grundlohn + / – %	—	—	—	—	+17,5	+2,0	+0,7	+3,6	+3,8	+1,5
Abgeltungen	—	—	—	—	10,9	12,0	—	—	—	—
Variabel	—	—	—	4,9	—	—	—	—	—	—
Variabel + / – %	—	—	—	—	—	—	—	—	—	—
Nebenleistungen	—	—	—	21,1	30,7	25,6	25,8	27,1	28,4	29,0
Total Tausend CHF	—	—	—	188,0	232,0	231,8	221,3	229,7	238,6	242,4
Total + / – %	—	—	—	—	+23,4	-0,1	-4,5	+3,8	+3,9	+1,6

Im Jahr 2007 war die Direktionsstelle während einiger Monate vakant.

Übrige Mitglieder	2004	2005	2006	2007	2008	2009	2010	2011	2012	2013
Anzahl	—	—	—	4	4	4	5	5	5	5
Grundlohn Tausend CHF	—	—	—	158,0	169,2	148,7	148,0	139,3	169,3	178,4
Grundlohn + / – %	—	—	—	—	+7,1	+12,1	-0,5	-5,9	+21,5	+5,4
Abgeltungen	—	—	—	2,0	—	—	—	—	—	—
Variabel	—	—	—	9,4	—	—	—	—	—	—
Variabel + / – %	—	—	—	—	—	—	—	—	—	—
Nebenleistungen	—	—	—	11,8	19,9	21,0	21,8	22,5	28,4	31,0
Total Tausend CHF	—	—	—	181,2	189,1	169,7	169,8	161,8	197,7	209,4
Total + / – %	—	—	—	—	+4,4	-10,3	+0,1	-4,7	+22,2	+5,9

In den Jahren 2009 bis 2011 war die Lohnsumme tiefer, da zeitweise Kaderstellen vakant waren.

## 3.5.9 Schweizerische Exportrisikoversicherung (SERV)

### Geschäftsdaten

Umsatz Mio. CHF	2004	2005	2006	2007	2008	2009	2010	2011	2012	2013
Neuengagement*	—	—	—	3'537	2'394	3'529	3'588	3'321	3'843	3'536
+ / – % *	—	—	—	—	-32,3	+47,4	+1,7	-7,4	+15,7	-8,0
Prämienerlös *	—	—	—	82	25	20	54	49	61	51
+ / – % *	—	—	—	—	-69,5	-20	+25	-9,3	+24,5	-16,4
Gewinn / Verlust	—	—	—	+127	+95	+79	+123	-55	+50	—



Bei Kreditversicherungen ist es üblich, anstelle des Umsatzes das Neuengagement und den Prämienenerlös auszuweisen.

#### Gesamter Personalbestand

Personalbestand	2004	2005	2006	2007	2008	2009	2010	2011	2012	2013
Anzahl MA	—	—	—	32	32	31	35	37	41	42
+ / - %	—	—	—	—	—	-3,1	+12,9	+5,7	+10,8	+2,4

#### Gesamtlohnsumme

Lohnsumme	2004	2005	2006	2007	2008	2009	2010	2011	2012	2013
Mio. CHF	—	—	—	3,3	4,0	4,1	4,2	4,7	4,8	5,1
+ / - %	—	— <sup>1</sup>	—	—	+22,2	+2,2	+1,8	+11,6	+2,9	+6,1

#### Durchschnittslohn

Durchschnittslohn	2004	2005	2006	2007	2008	2009	2010	2011	2012	2013
Tausend CHF	—	—	—	103,7	131,2	135,4	133,6	140,5	139,0	137,9
+ / - %	—	—	—	—	+26,5	+3,2	-1,0	+5,2	-1,0	-1,0

#### Honorare des obersten Leitungsorgans

Präsidium	2004	2005	2006	2007	2008	2009	2010	2011	2012	2013
Pensum %	—	—	—	40	40	40	40	40	45	45
Honorar Tausend CHF	—	—	—	85,9	82,9	92,8	78,7	91,3	90,5	87,2
Nebenleistungen	—	—	—	41,5	26,1	24,2	34,6	30,8	40,2	33,0
Total Tausend CHF	—	—	—	127,4	109,0	117,0	113,3	122,1	130,7	120,2
Total + / - %	—	—	—	—	-14,4	+7,4	-3,2	+7,8	+7,0	-8,1

Übrige Mitglieder	2004	2005	2006	2007	2008	2009	2010	2011	2012	2013
Anzahl	—	—	—	8	8	8	8	8	8	8
Honorar Tausend CHF	—	—	—	45,4	42,0	40,0	35,1	38,5	37,9	41,3
Nebenleistungen	—	—	—	9,5	9,6	2,8	3,9	2,3	4,9	4,0
Total Tausend CHF	—	—	—	54,9	51,6	42,8	39,0	40,8	42,8	45,3
Total + / - %	—	—	—	—	-6,0	-17,1	-8,9	+4,6	+4,9	+5,8

#### Entlohnung des obersten Kaders

Vorsitz GL	2004	2005	2006	2007	2008	2009	2010	2011	2012	2013
Grundlohn Tausend CHF	—	—	—	227,4	263,0	263,0	270,0	278,0	274,4	274,4
Grundlohn + / - %	—	—	—	—	+15,6	—	+2,7	+3,0	-1,3	—
Abgeltungen	—	—	—	—	—	—	—	—	—	—
Variabel	—	—	—	46,2	36,7	39,0	60,0	49,0	40,9	36,3
Variabel + / - %	—	—	—	—	-20,6	+6,3	+53,8	-18,3	-16,5	-11,2
Nebenleistungen	—	—	—	—	0,6	0,6	0,6	0,6	0,6	0,6
Total Tausend CHF	—	—	—	273,6	300,3	302,6	330,6	327,6	315,9	311,2
Total + / - %	—	—	—	—	+9,7	+0,8	+9,2	-0,9	-3,6	-1,5

Übrige Mitglieder	2004	2005	2006	2007	2008	2009	2010	2011	2012	2013
Anzahl	—	—	—	5	5	5	4	5	5	5
Grundlohn	—	—	—	153,0	190,6	182,7	158,7	188,6	188,6	191,2
Grundlohn + / – %	—	—	—	—	+24,6	-4,1	-13,1	+18,8	—	+1,4
Abgeltungen	—	—	—	0,0	0,0	0,0	0,0	0,0	3,6	10,6
Variabel	—	—	—	19,0	26,7	25,8	14,7	21,3	24,0	20,5
Variabel + / – %	—	—	—	—	+40,5	-3,4	-43,0	+44,9	+12,7	-14,6
Nebenleistungen	—	—	—	—	0,7	0,6	0,6	0,6	0,6	0,6
Total	—	—	—	172,0	218,0	209,1	174,0	210,5	216,8	222,9
Total + / – %	—	—	—	—	+26,7	-4,1	-16,8	+21,0	+3,0	+2,8

### 3.5.10 Schweiz Tourismus

#### Geschäftsdaten

Umsatz	2004	2005	2006	2007	2008	2009	2010	2011	2012	2013
Mio. CHF	71,9	73,6	73,3	79,7	89,5	92,7	90,6	97,1	104,1	95,4
+ / – %	—	+2,3	-0,3	+8,7	+12,3	+3,6	-2,3	+7,2	+7,2	-8,3
Gewinn / Verlust	-0,2	—	+0,1	—	—	+0,1	—	—	—	—

#### Gesamter Personalbestand

Personalbestand	2004	2005	2006	2007	2008	2009	2010	2011	2012	2013
Anzahl Mitarbeitende	175	177	180	197	191	199	207	211	219	221
+ / – %	—	+1,1	+1,7	+9,4	-3,0	+4,2	+4,0	+1,9	+3,8	+0,9

#### Gesamtlohnsumme

Lohnsumme	2004	2005	2006	2007	2008	2009	2010	2011	2012	2013
Mio. CHF	16,5	17,0	18,0	18,4	19,1	18,6	19,0	19,5	20,5	21,2
+ / – %	—	+2,8	+6,0	+2,4	+3,5	-2,5	+2,1	+2,7	+5,0	+3,7

#### Durchschnittslohn

Durchschnittslohn	2004	2005	2006	2007	2008	2009	2010	2011	2012	2013
Tausend CHF	101,3	97,4	101,5	98,8	103,4	96,5	96,0	97,1	98,2	101,2
+ / – %	—	-3,9	+4,2	-2,6	+4,7	-6,7	-0,5	+1,2	+1,1	+3,1

#### Honorare des obersten Leitungsorgans

Präsidium	2004	2005	2006	2007	2008	2009	2010	2011	2012	2013
Pensum %	12	12	12	12	12	12	18	15	15	15
Honorar Tausend CHF	26,2	25,9	30,9	30,9	31,1	31,1	33,8	31,3	30,9	30,7
Nebenleistungen	2,5	2,5	2,5	7,2	7,4	8,6	9,8	10,1	7,1	6,8
Total Tausend CHF	28,7	28,4	33,4	38,1	38,4	39,6	43,5	41,3	38,0	37,6
Total + / – %	—	-1,0	+17,6	+14,1	+0,9	+3,1	+9,8	-5,1	-7,9	-1,3

Übrige Mitglieder	2004	2005	2006	2007	2008	2009	2010	2011	2012	2013
Anzahl	12	12	12	12	12	12	12	12	12	12
Honorar Tausend CHF	4,1	4,1	4,5	4,4	4,6	4,7	5,4	4,9	4,5	4,4
Nebenleistungen	—	—	—	—	—	—	—	—	—	—
Total Tausend CHF	4,1	4,1	4,5	4,4	4,6	4,7	5,4	4,9	4,5	4,4
Total + / – %	—	-1,7	+11,6	-3,8	+4,8	+3,3	+15,0	-10,1	-7,0	-2,2

*Entlöhnung des obersten Kaders*

<b>Vorsitz GL</b>	<b>2004</b>	<b>2005</b>	<b>2006</b>	<b>2007</b>	<b>2008</b>	<b>2009</b>	<b>2010</b>	<b>2011</b>	<b>2012</b>	<b>2013</b>
Grundlohn Tausend CHF	262,4	266,2	267,6	266,1	270,8	282,8	216,8	294,5	298,0	309,5
Grundlohn + / - %	—	+1,4	+0,5	-0,5	+1,8	+4,4	-23,3	+35,8	+1,2	+3,9
Abgeltungen	—	—	—	—	—	—	—	—	—	—
Variabel	—	15,0	15,0	20,0	20,0	25,0	14,0	25,0	25,0	—
Variabel + / - %	—	—	—	+33,3	—	+25,0	-44,0	+78,6	—	—
Nebenleistungen	29,2	29,2	32,5	31,7	31,6	41,7	37,3	32,1	32,2	32,4
Total Tausend CHF	291,6	310,4	315,0	317,8	322,4	349,5	268,0	351,5	355,1	341,9
Total + / - %	—	+6,4	+1,5	+0,9	+1,4	+8,4	-23,3	+31,1	+1,0	-3,7

<b>Übrige Mitglieder</b>	<b>2004</b>	<b>2005</b>	<b>2006</b>	<b>2007</b>	<b>2008</b>	<b>2009</b>	<b>2010</b>	<b>2011</b>	<b>2012</b>	<b>2013</b>
Anzahl	7	7	6,8	6	7	7	7	8	8	7
Grundlohn Tausend CHF	184,6	187,1	188,1	186,6	188,0	195,6	196,7	194,5	200,2	213,2
Grundlohn + / - %	—	+1,4	+0,5	-0,8	+0,8	+4,0	+0,6	-1,1	+3,0	+6,4
Abgeltungen	—	—	—	—	—	—	—	—	—	—
Variabel	—	7,9	2,9	8,8	6,9	12,29	12,80	10,75	13,70	—
Variabel + / - %	—	—	-62,6	+200,3	-22,3	+79,2	+4,1	-16,0	+27,4	—
Nebenleistungen	18,7	18,9	17,7	17,0	20,0	20,2	21,0	20,5	20,9	21,3
Total Tausend CHF	203,3	213,8	208,8	212,4	214,8	228,0	230,6	225,7	234,8	234,4
Total + / - %	—	+5,2	-2,4	+1,8	+1,1	+6,1	+1,1	-2,1	+4,0	-0,2

2013 wurde ein neues Anreizsystem eingeführt. Der variable Anteil richtet sich nach dem Zielerreichungsgrad. Bemessungszeitraum ist das abgelaufene Geschäftsjahr. Da die Auszahlung erstmals im März 2014 erfolgte, wurde im Übergangsjahr 2013 keine Leistungskomponente ausgerichtet.

**Privatrechtlich organisierte Unternehmen****3.5.11 Identitas AG (TVD)***Geschäftsdaten*

<b>Umsatz</b>	<b>2004</b>	<b>2005</b>	<b>2006</b>	<b>2007</b>	<b>2008</b>	<b>2009</b>	<b>2010</b>	<b>2011</b>	<b>2012</b>	<b>2013</b>
Mio. CHF	11,5	9,7	10,7	10,3	14,6	13,1	13,6	13,6	13,2	11,8
+ / - %	—	-15,7	+10,3	-3,7	+41,7	-10,3	+3,8	—	-2,9	-10,6
Gewinn / Verlust	+0,2	+0,2	+0,4	+0,5	-0,3	+0,1	+0,1	+0,1	+0,1	+0,3

*Gesamter Personalbestand*

<b>Personalbestand</b>	<b>2004</b>	<b>2005</b>	<b>2006</b>	<b>2007</b>	<b>2008</b>	<b>2009</b>	<b>2010</b>	<b>2011</b>	<b>2012</b>	<b>2013</b>
Anzahl Mitarbeitende	41	42	45	45	55	67	64	69	77	68
+ / - %	—	+2,4	+7,1	—	+22,2	+21,8	-4,5	+7,8	+11,6	-11,7

*Gesamtlohnsumme*

<b>Lohnsumme</b>	<b>2004</b>	<b>2005</b>	<b>2006</b>	<b>2007</b>	<b>2008</b>	<b>2009</b>	<b>2010</b>	<b>2011</b>	<b>2012</b>	<b>2013</b>
Mio. CHF	2,5	2,9	3,2	3,3	3,9	4,9	5,0	5,4	5,9	5,4
+ / - %	—	+16,0	+10,3	+3,1	+18,2	+25,6	+2,0	+8,0	+9,3	-8,5

*Durchschnittslohn*

<b>Durchschnittslohn</b>	<b>2004</b>	<b>2005</b>	<b>2006</b>	<b>2007</b>	<b>2008</b>	<b>2009</b>	<b>2010</b>	<b>2011</b>	<b>2012</b>	<b>2013</b>
Tausend CHF	71	80	83	85	85	87	93	93	92	94
+ / - %	—	+13,3	+3,4	+2,7	-0,2	+2,2	+7,5	-0,8	-0,3	+2,3

*Honorare des obersten Leitungsorgans*

Präsidium	2004	2005	2006	2007	2008	2009	2010	2011	2012	2013
Pensum %	15,0	13,0	14,0	14,0	16,0	16,0	16,0	13,0	7,5	7,5
Honorar Tausend CHF	39	43	42	46	56	63	63	47	29	30
Nebenleistungen	—	—	—	—	—	—	—	—	—	—
Total Tausend CHF	39	43	42	46	56	63	63	47	29	30
Total + / - %	—	+10,3	-2,3	+9,5	+21,7	+12,5	—	-25,4	-38,3	+3,4

Übrige Mitglieder	2004	2005	2006	2007	2008	2009	2010	2011	2012	2013
Anzahl	8	8	8	8	8	8	8	8	8	7
Honorar Tausend CHF	1	1	1	2	2	2	3	3	2	4
Nebenleistungen	—	—	—	—	—	—	—	—	—	—
Total Tausend CHF	1	1	1	2	2	2	3	3	2	4
Total + / - %	—	—	—	+100,0	—	—	+50,0	—	-33,3	+100,0

*Entlohnung des obersten Kaders*

Vorsitz GL	2004	2005	2006	2007	2008	2009	2010	2011	2012	2013
Grundlohn Tausend CHF	160	166	168	173	176	181	186	198	200	201
Grundlohn + / - %	—	+3,8	+1,2	+3,0	+1,7	+2,8	+2,8	+6,5	+1,0	+0,5
Abgeltungen	—	—	—	—	—	—	—	—	—	—
Variabel	36	32	30	32	23	31	28	25	29	33
Variabel + / - %	—	-11,1	-6,3	+6,7	-28,1	+34,8	-9,7	-10,7	+16,0	+13,8
Nebenleistungen	12	13	16	16	16	17	17	18	19	18
Total Tausend CHF	208	211	214	221	215	229	231	241	248	252
Total + / - %	—	+1,4	+1,4	+3,3	-2,7	+6,5	+0,9	+4,3	+2,9	+1,6

Übrige Mitglieder	2004	2005	2006	2007	2008	2009	2010	2011	2012	2013
Anzahl	2	2	2	2	2	2	2	3	3	3
Grundlohn Tausend CHF	135	147	147	149	151	158	164	172	174	176
Grundlohn + / - %	—	+8,9	+0,0	+1,4	+1,3	+4,6	+3,8	+4,9	+1,2	+1,1
Abgeltungen	—	—	—	—	—	—	—	—	—	—
Variabel	23	20	21	16	18	23	22	24	25	27
Variabel + / - %	—	-13,0	+5,0	-23,8	+12,5	+27,8	-4,3	+9,1	+4,2	+8,0
Nebenleistungen	9	10	14	14	14	15	15	16	16	15
Total Tausend CHF	167	177	182	179	183	196	201	212	215	218
Total + / - %	—	+6,0	+2,8	-1,6	+2,2	+7,1	+2,6	+5,5	+1,4	+1,4

**3.5.12 Swiss Investment Fund for Emerging Markets (SIFEM)***Geschäftsdaten*

Umsatz	2004	2005	2006	2007	2008	2009	2010	2011	2012	2013
Mio. CHF	—	—	—	—	—	—	—	—	—	—
+ / - %	—	—	—	—	—	—	—	-13,9	-17,2	-29,9
Gewinn / Verlust	—	—	—	—	—	—	—	—	-23,7	-73,8

Die SIFEM AG hat am 17. August 2011 ihren Betrieb aufgenommen. Als Entwicklungsfinanzierungsgesellschaft operiert sie in einem sehr herausfordernden Geschäftsumfeld. Die Verluste in den Jahren 2011–2013 beziehen sich auf das Reinergebnis und sind überwiegend durch Fremdwährungs- und buchhalterische Effekte bedingt. Die Betriebsergebnisse zwischen 2011 und 2013 sind deutlich weniger negativ. Die langfristige Gesamtrendite des Investitionsportefeuilles ist mit 8,5 Prozent klar positiv.

### Gesamter Personalbestand

Personalbestand	2004	2005	2006	2007	2008	2009	2010	2011	2012	2013
Anzahl Mitarbeitende	—	—	—	—	—	—	—	0,2	0,2	0,2
+ / - %	—	—	—	—	—	—	—	—	—	—

Abgesehen von den in den Organen der SIFEM AG tätigen Personen der SIFEM AG (Verwaltungsrat), beschäftigt die SIFEM AG lediglich eine teilzeitlich angestellte Verwaltungsratssekretärin. Der Verwaltungsrat hat die Geschäftsführung der SIFEM AG mit Zustimmung des Bundesrats an die Firma Obviam mit Geschäftsstelle in Bern ausgelagert.

### Gesamtlohnsumme<sup>13</sup>

Lohnsumme	2004	2005	2006	2007	2008	2009	2010	2011*	2012	2013
Mio. CHF	—	—	—	—	—	—	—	0,02	0,02	0,02
+ / - %	—	—	—	—	—	—	—	—	—	—

\* zu Vergleichszwecken auf 1 Jahr hochgerechnet (effektiv: 0.01)

### Honorare des obersten Leitungsorgans

Präsidium	2004	2005	2006	2007	2008	2009	2010	2011*	2012	2013
Pensum %	—	—	—	—	—	—	—	27	27	27
Honorar Tausend CHF	—	—	—	—	—	—	—	54,0	54,0	50,2
Nebenleistungen	—	—	—	—	—	—	—	0	0	0
Total Tausend CHF	—	—	—	—	—	—	—	54,0	54,0	50,2
Total + / - %	—	—	—	—	—	—	—	0	0	0

\* zu Vergleichszwecken auf 1 Jahr hochgerechnet (effektiv: 20,3)

Übrige Mitglieder	2004	2005	2006	2007	2008	2009	2010	2011*	2012	2013
Anzahl	—	—	—	—	—	—	—	7	7	7
Honorar Tausend CHF	—	—	—	—	—	—	—	171,7	188,7	179,1
Nebenleistungen	—	—	—	—	—	—	—	—	—	—
Total Tausend CHF	—	—	—	—	—	—	—	171,7	188,7	179,1
Total + / - %	—	—	—	—	—	—	—	—	+9,9	-5,0

\* zu Vergleichszwecken auf 1 Jahr hochgerechnet (effektiv: 64,4)

Der geschätzte Arbeitsaufwand zur Erfüllung der Grundaufgaben beträgt ca. 15 Prozent für den Präsidenten und ca. 13 Prozent für die weiteren Mitglieder. Dieser Aufwand beinhaltet quartalsweise VR-Sitzungen, Sitzungen von VR-Ausschüssen (z.B. Auditkomitee), Sitzungen für die strategische Kontrolle sowie ad-hoc Arbeiten und regelmässige Kontakte mit den Bundesstellen (VR-Präsident).

Beim geschätzten jährlichen Arbeitsaufwand wird unterschieden zwischen den erwähnten Grundaufgaben des VR, die alle VR-Mitglieder gleichermassen betreffen, sowie der Mitwirkung im Investitionskomitee (IC) und dem Prüfausschuss (AC), welchem nicht alle Mitglieder des VR angehören. Die Arbeiten im IC und im AC werden mittels einer Pauschale abgegolten. Der geschätzte Arbeitsaufwand für das IC beträgt ca. 7 Prozent. Der geschätzte Arbeitsaufwand für das AC beträgt ca. 5 Prozent.

In den ersten zwei Jahren der Arbeitsaufnahme des VR (d.h. bis zum 17.8.2013) wurden zudem Aufbauarbeiten ebenfalls mittels einer Pauschale entschädigt (für 2013 *pro rata temporis*). Es wurde kalkuliert, dass diese Mehrarbeiten einen Arbeitsaufwand von ca. 5 Prozent für den Präsidenten und ca. 3 Prozent für die weiteren Mitglieder betragen.

Der Vertreter des Bundes im Verwaltungsrat der SIFEM AG (2011–2013) werden für dieses Verwaltungsratsmandat nicht zusätzlich entschädigt.

<sup>13</sup> Kleiner Personalbestand; zur Wahrung der Vertraulichkeit keine Tabelle mit dem Durchschnittslohn

## 3.6 Eidgenössisches Departement für Umwelt, Verkehr, Energie und Kommunikation (UVEK)

### Öffentlich-rechtlich organisierte Unternehmen und Anstalten

#### 3.6.1 Die Schweizerische Post AG

Die Schweizerische Post ist seit 2013 keine Anstalt des Bundes mehr, sondern eine spezialgesetzliche Aktiengesellschaft (Artikel 2 Postorganisationsgesetz, POG; SR 781.1). Gleichzeitig ist PostFinance in eine privatrechtliche Aktiengesellschaft ausgegliedert worden. Unter dem Dach der Schweizerischen Post AG führen neu die drei Konzerngesellschaften Post CH AG, PostFinance AG und PostAuto Schweiz AG die Geschäfte.

##### Geschäftsdaten

Mio. CHF	2004	2005	2006	2007	2008	2009	2010	2011	2012	2013
Umsatz	7'350	7'499	7'895	8'712	8'980	8'558	8'736	8'599	8'576	8'575
+ / - %	—	+2,0	+5,3	+10,4	+3,1	-4,7	+2,1	-1,6	-0,3	-0,0
Gewinn / Verlust	+837	+811	+837	+909	+1'825	+728	+910	+904	+772	+626

Über die zehn Jahre stieg der Umsatz um knapp 17 Prozent. Die Umsatzsprünge in den Jahren 2006, 2007 und 2009 sind beeinflusst durch Akquisitionen (v.a. GHP 2006/2007), die Übernahme des Zoll- und MwSt.-Inkassos International (2007) sowie den stetigen Aufbau der Kundengelder bei PostFinance. 2009 wurde die gesamte Briefpost der Mehrwertsteuer unterstellt, wobei diese nicht auf die Kunden überwälzt, sondern seither durch die Post getragen wird. Der Gewinn schwankte in den Jahren 2004 bis 2012 zwischen 728 Mio. und 910 Mio. Franken. Der tiefste Gewinn fiel 2013 an, was auch mit dem Eintritt der Post in die integrale Steuerpflicht per 1. Januar 2013 zusammenhängt.

##### Gesamter Personalbestand

Personalbestand	2004	2005	2006	2007	2008	2009	2010	2011	2012	2013
Anzahl Mitarbeitende	57'934	56'760	57'676	58'067	59'184	62'090	61'428	59'612	62'058	61'593
+ / - %	—	-2,0	+1,6	+0,7	+1,9	+4,9	-1,1	-3,0	+4,1	-0,7

Der Personalbestand stieg über die zehn Jahre um 6,3 Prozent. Der Anstieg in den Jahren 2009 und 2012 ist in erster Linie auf Übernahmen und Akquisitionen zurückzuführen.

##### Gesamtlohnsumme

Lohnsumme	2004	2005	2006	2007	2008	2009	2010	2011	2012	2013
Mio. CHF	3'150	3'133	3'185	3'301	3'325	3'339	3'407	3'343	3'347	3'298
+ / - %	—	-0,5	+1,7	+3,6	+0,7	+0,4	2,0	-1,9	-0,1	-1,5

Die Gesamtlohnsumme (bezogen auf den Gesamtkonzern) wuchs mit 4,7 Prozent über die zehn Jahre weniger stark als der Personalbestand mit 6,3 Prozent. Da die Post im Ausland gewachsen ist und die Löhne dort geringer sind als im Inland, stieg die Gesamtlohnsumme unterproportional zum Personalbestand.

##### Durchschnittslohn

Durchschnittslohn	2004	2005	2006	2007	2008	2009	2010	2011	2012	2013
Tausend CHF	73,2	73,6	75,1	77,1	78,1	80,4	81,1	81,3	82,6	82,7
+ / - %	—	+0,5	+2,1	+2,7	+1,3	+2,8	+0,9	+0,3	+1,6	+0,2

Der Durchschnittslohn (bezogen auf den Personalbestand im Inland) stieg über die zehn Jahre um 12,9 Prozent an. Der Grund liegt in erster Linie an der allgemeinen Lohnentwicklung.

*Honorare des obersten Leitungsorgans*

<b>Präsidium</b>	<b>2004</b>	<b>2005</b>	<b>2006</b>	<b>2007</b>	<b>2008</b>	<b>2009</b>	<b>2010</b>	<b>2011</b>	<b>2012</b>	<b>2013</b>
Pensum %	33	40	40	40	40	50	50	50	50	50
Honorar Tausend CHF	168	200	200	200	200	218,8	225	225	225	225
Nebenleistungen	66,6	59,3	57,5	51,9	52,9	74,0	29,9	27,7	26,7	27
Total Tausend CHF	236,6	259,3	257,5	251,9	252,9	292,8	254,9	252,7	251,7	252,0
Total + / – %	—	+9,6	-0,7	-2,2	+0,4	+15,8	-12,9	-0,9	-0,4	+0,1

<b>Übrige Mitglieder</b>	<b>2004</b>	<b>2005</b>	<b>2006</b>	<b>2007</b>	<b>2008</b>	<b>2009</b>	<b>2010</b>	<b>2011</b>	<b>2012</b>	<b>2013</b>
Anzahl	8	8	9	8	8	8	8	8	8	8
Honorar Tausend CHF	80	80	76,6	79,2	78,3	70	70	70	70	70
Nebenleistungen	7,4	6,3	7,7	6,7	10,4	30,3	17,5	38,5	29,8	29,2
Total Tausend CHF	87,4	86,3	84,3	85,9	88,7	100,3	87,5	108,4	99,8	99,2
Total + / – %	—	-1,3	-2,3	+1,9	+3,3	+13,1	-12,8	+23,9	-7,9	-0,6

Mit der Erhöhung des Pensums des Präsidiums in den Jahren 2005 und 2009 erhöhte der Bundesrat auch das entsprechende Honorar. 2009 stiegen die Nebenleistungen für das Präsidium und die übrigen Mitglieder aufgrund einer neuen Corporate Governance. Die ab 2009 geltende Entschädigungsordnung führte zu tieferen Nebenleistungen für das Präsidium und zu höheren Nebenleistungen für die übrigen Mitglieder.

*Entlöhnung des obersten Kaders*

<b>Vorsitz GL</b>	<b>2004</b>	<b>2005</b>	<b>2006</b>	<b>2007</b>	<b>2008</b>	<b>2009</b>	<b>2010</b>	<b>2011</b>	<b>2012</b>	<b>2013</b>
Grundlohn Tausend CHF	500	500	530	550	570	524,6	550	550	668,3	530
Grundlohn + / – %	—	—	+6,0	+3,8	+3,7	-8,0	+4,8	—	+21,5	-20,7
Abgeltungen	0	0	0	0	0	9,1	0	0	0	0
Variabel	200	189	202	209	200	200,3	297,2	311,7	324,5	189,5
Variabel + / – %	—	-5,5	+6,9	+3,5	-4,3	+0,2	+48,4	+4,9	+4,1	-41,6
Nebenleistungen	20	30	55,8	58,1	59,4	55,1	56,2	62,8	66,7	47,3
Total Tausend CHF	720	719	787,8	817,1	829,4	789,1	903,4	924,5	1059,5	766,8
Total + / – %	—	-0,1	+9,6	+3,7	+1,5	-4,9	+14,5	+2,3	+14,6	-27,6

<b>Übrige Mitglieder</b>	<b>2004</b>	<b>2005</b>	<b>2006</b>	<b>2007</b>	<b>2008</b>	<b>2009</b>	<b>2010</b>	<b>2011</b>	<b>2012</b>	<b>2013</b>
Anzahl	8	8	8	8	8	8	8	8	9	7
Grundlohn Tausend CHF	312,5	324,2	328,8	330,4	349,2	352,5	355,6	355,6	363,9	357,1
Grundlohn + / – %	—	+3,7	+1,4	+0,5	+5,7	+0,9	+0,9	—	+2,3	-1,9
Abgeltungen	0	0	0	0	0	3,2	0	0	7,5	0
Variabel	118,1	110,5	115,4	117,1	109,6	101,2	107,0	109,7	125,2	104,6
Variabel + / – %	—	-6,4	+4,4	+1,5	-6,4	-7,7	+5,7	+2,5	+14,1	-16,5
Nebenleistungen	6,0	6,0	28,8	32,9	34,0	34,3	32,9	39,6	39,7	37,5
Total Tausend CHF	436,6	440,7	473,0	480,4	492,8	491,2	495,5	504,9	536,3	499,2
Total + / – %	—	+0,9	+7,3	+1,6	+2,6	-0,3	+0,9	+1,9	+6,2	-6,9

Die Gesamtentschädigung des Vorsitzes erhöhte sich innert zehn Jahren um 6,5 Prozent. Die durchschnittliche Gesamtentschädigung der übrigen Mitglieder lag 2013 um 14,3 Prozent höher als 2004. Die höheren Vergütungen an den Konzernleiter zwischen 2010 und 2012 gründen auf einer Doppelfunktion (CEO Post und CEO PostFinance). Die Vergütungen des Vorsitzes für das Jahr 2012 beziehen sich auf eine Periode von 15 Monaten.

### 3.6.2 Schweizerische Bundesbahnen (SBB)

#### Geschäftsdaten

Mio. CHF	2004	2005	2006	2007	2008	2009	2010	2011	2012	2013
Umsatz	7'054,0	7'150,9	7'269,0	7'673,9	7'685,8	7'823,8	7'842,0	8'088,8	8'233,9	8'400,2
+ / - %	—	+ 1,4	+ 1,7	+ 5,6	+ 0,2	+ 1,8	+ 0,2	+ 3,1	+ 1,8	+ 2,0
Gewinn / Verlust	+42,6	-166,3	+259,4	+80,4	+345,0	+369,8	+298,3	+338,7	+422,5	+238,2

Mit dem Verkehrswachstum der letzten Jahre stieg der Umsatz kontinuierlich an. Der Umsatzzanstieg im Jahr 2005 ergibt sich massgeblich aus den höheren Verkehrserträgen sowie den höheren Leistungen der öffentlichen Hand. Die starken Ergebnisschwankungen in den Jahren 2004 bis 2007 sind die Folge der Defizite von SBB Cargo sowie der Rückstellungsbildung für die Pensionskasse.

#### Gesamter Personalbestand

Personalbestand <sup>14</sup>	2004	2005	2006	2007	2008	2009	2010	2011	2012	2013
Anzahl Mitarbeitende	27'883	27'333	26'919	26'358	26'534	26'657	26'826	27'354	27'919	28'425
+ / - %	—	- 2,0	- 1,5	- 2,1	+ 0,7	+ 0,5	+ 0,6	+ 2,0	+ 2,1	+ 1,8

Bis 2007 hat der Personalbestand durch Auslagerung von Tochtergesellschaften (z. B. Zentralsbahn), Restrukturierungen und Rationalisierungsmassnahmen abgenommen. Der Personalaufbau der letzten Jahre fand insbesondere in den Bereichen Infrastruktur (erhöhtes Investitionsvolumen, Anlageerweiterungen, zusätzlicher Unterhalt) und Personenverkehr (Mehrbedarf im Bereich Rollmaterialunterhalt sowie Lok- und Zugpersonal) statt.

#### Gesamtlohnsumme

Lohnsumme	2004	2005	2006	2007	2008	2009	2010	2011	2012	2013
Mio. CHF	2'217,2	2'197,4	2'179,5	2'234,0	2'295,7	2'350,8	2'371,5	2'414,6	2'466,1	2'512,1
+ / - %	—	- 0,9	- 0,8	+ 2,5	+ 2,8	+ 2,4	+ 0,9	+ 1,8	+ 2,2	+ 1,9

Der Anstieg der Gesamtlohnsumme ab 2007 erklärt sich durch den steigenden Personalbestand und die Lohnentwicklung (siehe Entwicklung Durchschnittslohn).

#### Durchschnittslohn

Durchschnittslohn	2004	2005	2006	2007	2008	2009	2010	2011	2012	2013
Tausend CHF	82,8	83,7	84,5	88,2	90,5	92,4	92,9	92,9	93,1	93,3
+ / - %	—	+ 1,2	+ 0,9	+ 4,4	+ 2,7	+ 2,1	+ 0,5	+ 0,0	+ 0,3	+ 0,2

Der Anstieg des Durchschnittslohnes von 12,7 Prozent erklärt sich durch die Lohnentwicklung gemäss den Lohnverhandlungen. Im 2007 erfolgte neben einer generellen Lohnerhöhung von 2 Prozent zusätzlich eine Lohnerhöhung von 2 Prozent aufgrund der Erhöhung der Arbeitszeit auf 41 Stunden.

<sup>14</sup> Anzahl Köpfe im Jahresdurchschnitt Sicht Stammhaus (SBB AG und SBB Cargo AG)



### Honorare des obersten Leitungsorgans

Präsidium	2004	2005	2006	2007	2008	2009	2010	2011	2012	2013
Pensum %	60	60	60	60	60	60	60	60	60	60
Honorar Tausend CHF	250	250	250	250	250	225	225	225	225	225
Nebenleistungen	30	33,7	33,8	33,8	33,8	40,6	53,8	56,3	58,9	57,4
Total Tausend CHF	280	283,7	283,7	283,8	283,8	265,6	278,8	281,3	283,9	282,4
Total + / – %	—	+ 1,3	0	0	0	- 6,4	+ 5	+ 1,1	+ 0,5	- 1

Übrige Mitglieder	2004	2005	2006	2007	2008	2009	2010	2011	2012	2013
Anzahl	8	8	8	8	8	8	8	9	9	8
Honorar Tausend CHF	63,8	65	63,8	63,8	74	72,5	73,5	69,6	65,7	72,5
Nebenleistungen	7,5	11,5	11,3	11,3	11,3	18,7	23	20,3	20,3	22,1
Total Tausend CHF	71,3	76,5	75,1	75,1	85,3	91,2	96,5	89,9	86	94,6
Total + / – %	—	+ 7,2	- 1,8	0	+ 13,6	+ 7	+ 5,9	- 6,9	- 4,4	+ 10

Die Entschädigungen des Verwaltungsrats basieren auf dem Honorar- und Spesenreglement vom 5. November 2009, welches am 1. Juli 2009 in Kraft gesetzt wurde. Das Reglement enthält ab 2009 ein um 25'000 Franken tieferes Honorar beim Präsidenten sowie eine Sonderentschädigung für das Vize-Präsidium von 20'000 Franken. Arbeiten in Ausschüssen werden ab 2009 als Nebenleistungen ausgewiesen, weshalb sich diese zwischen 2009 und 2013 für den Präsidenten wie für die übrigen Mitglieder des Verwaltungsrates erhöhten. Die Gesamtentschädigung an das Präsidium ist in den Jahren 2004–2013 in etwa unverändert geblieben.

### Entlöhnung des obersten Kaders

Vorsitz GL	2004	2005	2006	2007	2008	2009	2010	2011	2012	2013
Grundlohn Tausend CHF	400	400	400	500	540	540	540	553,3	573,3	580
Grundlohn + / – %	—	0	0	+ 25	+ 8	0	0	+ 2,5	+ 3,6	+ 1,2
Abgeltungen	200	120	200	0	0	0	0	0	0	0
Variabel	25	25	25	200	256	357,1	301,8	361,3	346,4	247,9
Variabel + / – %	—	0	0	--*	+ 28	+ 39,5	- 15,5	+ 19,7	- 4,1	- 28,5
Nebenleistungen	24	29,1	29,1	110,3	120,1	110,3	115,2	115,6	115,8	115,8
Total Tausend CHF	649	574,1	654,1	810,3	916,1	1'025,7	957	1'030,2	1'035,6	943,7
Total + / – %	—	- 1,5	+ 13,9	+ 23,9	+ 3,1	+ 12	- 6,7	+ 7,7	+ 0,5	- 8,9

Übrige Mitglieder	2004	2005	2006	2007	2008	2009	2010	2011	2012	2013
Anzahl	5	5	5	5	5	6	6	6	6	8
Grundlohn Tausend CHF	340	340	340	292,3	327,3	340	324,2	364,5	365,3	337,8
Grundlohn + / – %	—	0	0	- 14	+ 12	+ 3,9	- 4,6	+ 12,4	0,2	- 7,6
Abgeltungen	168	120,9	172,5	0	0	0	0	0	0	0
Variabel	20	20	25	161,2	197,1	217,4	157,4	205,7	196,4	132,1
Variabel + / – %	—	—	+ 25	--*	+ 22,2	+ 10,3	- 27,6	+ 30,7	- 4,5	- 32,7
Nebenleistungen	17	22,3	22,3	52,7	51,7	52,8	52,9	58,6	57,7	56,2
Total Tausend CHF	545	503,2	559,8	506,3	576,1	610,2	534,5	628,7	610,4	526,1
Total + / – %	—	- 7,7	+ 11,3	- 9,6	+ 13,8	+ 6	- 12,4	+ 17,6	- 2,9	- 13,8

\* mit dem Vorjahr nicht vergleichbar (andere Reportinglogik nach KadLV)

Im Jahre 2007 löste die Leistungs- und Erfolgsprämie (hier genannt „Variabel“) die vorgängige Abgeltung und Variabel ab. Sie basiert auf den strategischen Konzernzielen und den persönlichen Zielen und variiert je nach Zielerreichung. Bis 2006 wurden lediglich die Spesenauslagen als Nebenleistungen deklariert. Ab 2007 wurden die zusätzlichen Nebenleistungen

gen transparent ausgewiesen. Hinzu kamen die Einlage in die Pensionskasse SBB, die Leistungen für Generalabonnemente für die ganze Familie sowie die Kosten der Lebensversicherung. Alle Leistungen wurden auch in den Jahren bis 2006 gewährt, teilweise in veränderter Höhe.

Mit der Anstellung des neuen CEO per 2007 erhöhte sich der Grundlohn um 100'000 Franken, in den folgenden sechs Jahren kumuliert um zusätzliche 80'000 Franken. Die Gesamtschädigung schwankt aufgrund der unterschiedlichen Zielerreichung. Der Grundlohn der übrigen Konzernleitungsmitglieder ist im Durchschnitt in den Jahren 2004 bis 2013 beinahe unverändert geblieben. Die Gesamtschädigung schwankt aufgrund der unterschiedlichen Zielerreichung, ist über den Zehnjahreszeitraum betrachtet jedoch stabil.

### 3.6.3 Eidg. Nuklearsicherheitsinspektorat (ENSI)

#### Geschäftsdaten

Mio. CHF	2004	2005	2006	2007	2008	2009	2010	2011	2012	2013
Umsatz	—	—	—	—	—	44,8	51,3	56,3	60,1	60,0
+ / - %	—	—	—	—	—	—	+14,5	+9,8	+6,8	-0,1
Gewinn / Verlust	—	—	—	—	—	+5,2	+2,6	+0,4	-0,7	+7,0

Das ENSI ist seit dem 1. Januar 2009 als öffentlich-rechtliche Anstalt operativ tätig. Sein Umsatz setzt sich aus Gebühren, Aufsichtsabgaben und der Rückerstattung von Auslagen zusammen, die gemäss Kernenergiegesetz den Beaufsichtigten in Rechnung gestellt werden. Der bis 2012 steigende Umsatz widerspiegelt den Mehraufwand, der zunächst durch die Rahmenbewilligungsgesuche für neue Kernkraftwerke und anschliessend durch den Unfall von Fukushima verursacht wurde. Das Jahresergebnis wird durch die Veränderung der Rückstellung für die Vorsorgeverpflichtungen beeinflusst: ohne diesen Effekt weist die Rechnung des ENSI im Durchschnitt einen Jahresgewinn von 3 Mio. Franken aus.

#### Gesamter Personalbestand

Personalbestand	2004	2005	2006	2007	2008	2009	2010	2011	2012	2013
Anzahl Mitarbeitende	—	—	—	—	—	115	130	141	146	148
+ / - %	—	—	—	—	—	—	+13,0	+8,5	+3,6	+1,4

Analog zum Umsatz widerspiegelt der Personalbestand den gestiegenen Arbeitsaufwand: zunächst für die Bearbeitung der Rahmenbewilligungsgesuche für neue Kernkraftwerke, dann für die Bewältigung der Auswirkungen der Katastrophe in Fukushima.

#### Gesamtlohnsumme

Lohnsumme	2004	2005	2006	2007	2008	2009	2010	2011	2012	2013
Mio. CHF	—	—	—	—	—	16,0	17,5	19,7	20,9	21,2
+ / - %	—	—	—	—	—	—	+9,4	+12,5	+6,1	+1,4

Der Anstieg der Gesamtlohnsumme geht mit der Zunahme des Personalbestands einher.

#### Durchschnittslohn

Durchschnittslohn	2004	2005	2006	2007	2008	2009	2010	2011	2012	2013
Tausend CHF	—	—	—	—	—	138,6	142,7	143,2	143,7	142,1
+ / - %	—	—	—	—	—	—	+3,0	+0,4	+0,4	-1,1

Der hohe Durchschnittslohn, welcher sich in den letzten Jahren kaum verändert hat, erklärt sich durch die hohe Qualifikation der Mitarbeitenden. Aufgrund von Pensionierungen freigewordene Stellen konnten durch jüngere Mitarbeitende besetzt werden. Dies glich die Lohnmassnahmen aus.

*Honorare des obersten Leitungsorgans*

Präsidium	2004	2005	2006	2007	2008	2009	2010	2011	2012	2013
Pensum %	—	—	—	—	—	32	40	40	40	60
Honorar Tausend CHF	—	—	—	—	—	32,7	100,0	108,3	101,1	125,6
Nebenleistungen	—	—	—	—	—	0,0	0,0	0,0	25,0	73,3
Total Tausend CHF	—	—	—	—	—	32,7	100,0	108,3	126,1	198,9
Total + / – %	—	—	—	—	—	—	+205,8	+8,3	+16,4	+57,7

Übrige Mitglieder	2004	2005	2006	2007	2008	2009	2010	2011	2012	2013
Anzahl	—	—	—	—	—	5	5	4	6	5
Honorar Tausend CHF	—	—	—	—	—	23,8	33,6	31,4	33,4	42,2
Nebenleistungen	—	—	—	—	—	0,0	0,0	0,0	6,7	24,6
Total Tausend CHF	—	—	—	—	—	23,8	33,6	31,4	40,1	66,8
Total + / – %	—	—	—	—	—	—	+41,2	–6,5	+27,7	+66,6

Bei der Gründung des ENSI wurde für das Präsidium des ENSI-Rats von einem Beschäftigungsgrad von 32 Prozent ausgegangen. Es hat sich dann gezeigt, dass der Aufwand grösser ist. Der Bundesrat erhöhte mit Beschlüssen vom 30. Juni 2010, 7. November 2012 bzw. 26. Juni 2013 die Honorare für das Präsidium und die übrigen Mitglieder. Der zweite Beschluss betraf das Jahr 2011, der dritte galt rückwirkend auf den 1. Januar 2012. Diese rückwirkenden Entschädigungen sind als Einmalzahlungen unter den Nebenleistungen in den Jahren 2012 und 2013 ausgewiesen.

*Entlohnung des obersten Kaders*

Vorsitz GL	2004	2005	2006	2007	2008	2009	2010	2011	2012	2013
Grundlohn Tausend CHF	—	—	—	—	—	240,4	244,6	252,5	279,4	285,0
Grundlohn + / – %	—	—	—	—	—	—	+1,8	+3,2	+10,7	+2,0
Abgeltungen	—	—	—	—	—	0,0	0,0	0,0	6,0	0,0
Variabel	—	—	—	—	—	0,0	5,0	6,3	9,8	12,1
Variabel + / – %	—	—	—	—	—	—	—	+26,0	+55,6	+23,5
Nebenleistungen	—	—	—	—	—	0,0	0,0	0,0	0,0	0,0
Total Tausend CHF	—	—	—	—	—	240,4	249,6	258,8	295,2	297,1
Total + / – %	—	—	—	—	—	—	+3,8	+3,7	+14,0	+0,6

Übrige Mitglieder	2004	2005	2006	2007	2008	2009	2010	2011	2012	2013
Anzahl	—	—	—	—	—	6	7	11	8	9
Grundlohn Tausend CHF	—	—	—	—	—	204,8	207,5	200,9	219,2	216,2
Grundlohn + / – %	—	—	—	—	—	—	+1,3	–3,1	+9,1	–1,4
Abgeltungen	—	—	—	—	—	0,0	1,4	0,0	4,3	0,0
Variabel	—	—	—	—	—	0,0	4,3	5,4	8,3	9,1
Variabel + / – %	—	—	—	—	—	—	—	+25,6	+53,7	+9,6
Nebenleistungen	—	—	—	—	—	3,9	4,1	0,0	0,0	0,0
Total Tausend CHF	—	—	—	—	—	208,7	217,3	206,3	231,8	225,3
Total + / – %	—	—	—	—	—	—	+4,1	–5,0	+12,4	–2,8

Der Lohn des Direktors orientiert sich an Art. 20 des ENSI-Personalreglements und beträgt in der Summe höchstens 290'000 Franken (Stand 2008) bzw. 317'965 Franken (Stand 2013). Diese Erhöhung entspricht den Lohnerhöhungen der Bundesverwaltung, die in dieser Zeitspanne gewährt wurden. Im Nachgang zum Reaktorunfall in Fukushima sind die Anforderungen an den Direktor gestiegen. Aus diesem Grund hat der ENSI-Rat dessen Grundlohn angepasst. Der variable Lohnanteil bemisst sich gemäss Art. 23 ENSI-Personalreglement nach der Erfüllung von qualitativen und quantitativen Zielen gemäss jährlicher Zielvereinbarung. Der variable Anteil darf 10 Prozent der Gesamtlohnsumme nicht überschreiten.

Die Zahl der Geschäftsleitungsmitglieder schwankte wegen Reorganisationen zwischen 5 und 8 Personen. In der Tabelle werden auch Kadermitglieder dazugezählt, deren Entlöhnung derjenigen eines Geschäftsleitungsmitglieds entspricht. Die Geschäftsleitungsmitglieder erhalten die gleichen Lohnerhöhungen wie alle Mitarbeitenden des ENSI. Diese entsprachen den Lohnmassnahmen der Bundesverwaltung. Für die Geschäftsleitungsmitglieder gelten die gleichen Regeln bezüglich variablem Lohn wie für den Direktor. Bei den Nebenleistungen in den Jahren 2009 und 2010 handelt es sich um Treueprämien. Im Jahr 2012 wurde allen Mitarbeitenden eine zusätzliche Prämie für die ausserordentlichen Arbeiten im Zusammenhang mit dem Reaktorunfall in Fukushima ausbezahlt. Sie ist unter „Abgeltungen“ ausgewiesen.

## Privatrechtlich organisierte Unternehmen

### 3.6.4 Swisscom AG

#### Geschäftsdaten

Mio. CHF *	2004	2005	2006	2007	2008	2009	2010	2011	2012**	2013
Umsatz	10'057	9'732	9'652	11'089	12'198	12'001	11'988	11'467	11'384	11'434
+ / - %	—	-3,2	-0,8	+14,9	+10	-1,6	-0,1	-4,3	-0,7	+0,4
Gewinn / Verlust	+1'948	+2'346	+1'904	+2'071	+1'749	+1'938	+1'788	+694	+1'815	+1'695

\* Reingewinn gemäss Geschäftsbericht, \*\* Änderungen IAS19 revised ab 2012 angepasst.

Die Entwicklung von Umsatz und Gewinn wird wesentlich durch Erwerb oder Veräusserung von Unternehmen bzw. Unternehmensteilen beeinflusst, namentlich durch die Akquisition von Fastweb im Mai 2007. Die Bildung von Rückstellungen für das Mehrwertsteuerverfahren bei Fastweb im Jahr 2010 sowie eine Wertberichtigung bei Fastweb im Jahr 2011 waren die wesentlichen Gründe für den Gewinnrückgang in den entsprechenden Jahren. Weitere Beispiele sind der Verkauf von Debitel unter dem damaligen Kaufpreis im Jahr 2004 oder der Verkauf der Tochtergesellschaften Antenna Hungaria und Infonet im Jahr 2007.

#### Gesamter Personalbestand

Personalbestand *	2004	2005	2006	2007	2008	2009	2010	2011	2012	2013
Anzahl Mitarbeitende	15'477	16'088	17'068	19'844	19'943	19'479	19'547	20'061	19'514	20'108
+ / - %	—	+3,9	+6,1	+16,3	+0,5	-2,3	+0,3	+2,6	-2,7	+3,0

\*Bestand in Vollzeitstellen jeweils am 31.12. ohne Lernende

Auch die Entwicklung des Personalbestands wird wesentlich durch Erwerb oder Veräusserung von Unternehmen bzw. Unternehmensteilen beeinflusst. Die Akquisition von Fastweb führte zu einem Zuwachs von über 3'100 Vollzeitstellen.

#### Gesamtlohnsumme

Lohnsumme*	2004	2005	2006	2007	2008	2009	2010	2011	2012	2013
Mio. CHF	1'607	1'625	1'741	1'921	1'999	2'049	2'035	2'053	2'058	2'132
+ / - %	—	+1,1	+7,1	+10,3	+4,1	+2,5	-0,7	+0,9	+0,2	+3,6

\* Lohnaufwand gemäss Geschäftsbericht inkl. variablen Erfolgsanteil & inkl. Löhne Lernende.

Die Entwicklung der Gesamtlohnsumme erklärt sich durch den steigenden Personalbestand, die individuellen Lohnentwicklungen und die Realloohnerhöhungen.

### Durchschnittslohn

Durchschnittslohn	2004	2005	2006	2007	2008	2009	2010	2011	2012	2013
Tausend CHF	98	96	97	93	96	101	100	98	101	101
+ / - %	—	-2,1	+1,2	-4,5	+3,7	+4,8	-0,9	-2,0	+2,8	+0,6

\* Gesamtlohnsumme gemäss Geschäftsbericht (inkl. variablen Erfolgsanteil & inkl. Löhne Lernende) dividiert durch Personalbestand plus Lernende.

Der Durchschnittslohn variiert aufgrund von Personalbewegungen. Über den betrachteten Zehnjahreszeitraum stieg der Durchschnittslohn um rund 3 Prozent.

### Honorare des obersten Leitungsorgans

Präsidium*	2004**	2005	2006	2007	2008	2009	2010	2011	2012	2013
Pensum %	50	50	50	50	50	50	50	50	50	50
Honorar Tausend CHF	—	—	—	521	520	520	519	525	525	525
Nebenleistungen	—	—	—	78	76	71	76	75	38	43
Total Tausend CHF	508	507	529	599	596	591	595	600	563	568
Total + / - %	—	-0,2	+4,3	+13,2	-0,5	-0,8	+0,7	+0,8	-6,2	+0,9

Übrige Mitglieder*	2004	2005	2006	2007	2008	2009	2010	2011	2012	2013
Anzahl	8	8	8	8	8	8	8	8.3	8	8
Honorar Tausend CHF	—	—	—	170	170	170	170	195	192	195
Nebenleistungen	—	—	—	23	19	19	23	36	28	30
Total Tausend CHF	174	187	196	193	189	189	193	231	220	225
Total + / - %	—	+7,5	+4,8	-1,5	-2,1	+0	+2,1	+19,7	-4,8	+2,3

\* Zahlen gemäss Geschäftsbericht. In den Nebenleistungen sind die Sitzungsgelder ausgewiesen.

\*\* Entschädigung VRP nicht im Geschäftsbericht erwähnt.

Seit 2007 weist die Swisscom das Entschädigungssystem und die Entschädigungen an die Mitglieder des Verwaltungsrats und der Konzernleitung im Entschädigungsbericht aus. Für die Jahre davor entspricht das Honorar, welches auch Swisscom-Aktien zum Steuerwert einrechnet, dem Nettolohn. 2011 wurden das Basishonorar und die Funktionszulagen für die übrigen Mitglieder des Verwaltungsrates heraufgesetzt.

### Entlohnung des obersten Kaders

Vorsitz GL	2004	2005	2006	2007	2008	2009	2010	2011	2012	2013
Grundlohn Tausend CHF	—	—	—	770	770	770	770	830	830	751
Grundlohn + / - %	—	—	—	—	0	0	0	+7,8	0	-9,5
Abgeltungen	—	—	—	—	—	—	—	—	—	—
Variabel	—	—	—	805	919	909	987	617	887	894
Variabel + / - %	—	—	—	—	+14,2	-1,1	+8,6	-37,5	+43,8	+0,8
Nebenleistungen	—	—	—	129	129	140	142	123	114	118
Total Tausend CHF	1'400	1'600	1'500	1'704	1'818	1'819	1'899	1'570	1'831	1'763
Total + / - %	—	+14,3	-6,3	+13,6	+6,7	+0,1	+4,4	-17,3	+16,6	-3,7

Übrige Mitglieder*	2004	2005	2006	2007	2008	2009	2010	2011	2012	2013
Anzahl	9,4	8,5	8,8	9,4	10	9,7	8,5	8,3	8	4,4
Grundlohn Tausend CHF	—	—	—	405	482	487	485	452	440	551
Grundlohn + / – %	—	—	—	—	+19,0	+1,0	–0,4	–6,8	–2,7	+25,2
Abgeltungen	—	—	—	—	—	—	—	—	4	—
Variabel	—	—	—	281	346	357	432	383	425	589
Variabel + / – %	—	—	—	—	+23,1	+3,2	+21	–11,3	+11	+38,6
Nebenleistungen	—	—	—	102	110	114	116	106	132	150
Total Tausend CHF	765	894	747	788	938	958	1'033	941	1'001	1'290
Total + / – %		+16,9	–16,4	+5,5	+19	+2,1	+7,8	–8,9	+6,4	+28,9

\* Zahlen gemäss Geschäftsbericht

Bis 2006 ist beim Vorsitz wie auch bei den Mitgliedern der Konzernleitung nur das Total ausgewiesen, da im Geschäftsbericht die Zusammenstellung der Honorare nicht aufgelistet ist. 2008 bzw. 2010 erfolgte eine Anpassung des Grundlohns der übrigen Mitglieder bzw. des Vorsitzenden an die marktüblichen Bedingungen. Die Höhe des variablen Lohns hängt von der geschäftlichen Zielerreichung ab und schwankt entsprechend. 2013 kam es zu einem unterjährigen Wechsel des CEO sowie zu Veränderungen in der Zusammensetzung der Gruppenleitung, wodurch die Verantwortung auf weniger Personen verteilt wurde.

### 3.6.5 Postfinance AG

PostFinance wurde rückwirkend per 1. Januar 2013 verselbstständigt. Aus diesem Grund sind keine Vergleichszahlen ausgewiesen.

#### Geschäftsdaten

Mio. CHF	2004	2005	2006	2007	2008	2009	2010	2011	2012	2013
Umsatz	—	—	—	—	—	—	—	—	—	2'377
+ / – %	—	—	—	—	—	—	—	—	—	—
Gewinn / Verlust	—	—	—	—	—	—	—	—	—	+546

#### Gesamter Personalbestand

Personalbestand	2004	2005	2006	2007	2008	2009	2010	2011	2012	2013
Anzahl Mitarbeitende	—	—	—	—	—	—	—	—	—	3'938
+ / – %	—	—	—	—	—	—	—	—	—	—

#### Gesamtlohnsumme

Lohnsumme	2004	2005	2006	2007	2008	2009	2010	2011	2012	2013
Mio. CHF	—	—	—	—	—	—	—	—	—	369
+ / – %	—	—	—	—	—	—	—	—	—	—

#### Durchschnittslohn

Durchschnittslohn	2004	2005	2006	2007	2008	2009	2010	2011	2012	2013
Tausend CHF	—	—	—	—	—	—	—	—	—	106,3
+ / – %	—	—	—	—	—	—	—	—	—	—

*Honorare des obersten Leitungsorgans*

Präsidium	2004	2005	2006	2007	2008	2009	2010	2011	2012	2013
Pensum %	—	—	—	—	—	—	—	—	—	50
Honorar Tausend CHF	—	—	—	—	—	—	—	—	—	200
Nebenleistungen	—	—	—	—	—	—	—	—	—	25,8
Total Tausend CHF	—	—	—	—	—	—	—	—	—	225,8
Total + / – %	—	—	—	—	—	—	—	—	—	—

Übrige Mitglieder	2004	2005	2006	2007	2008	2009	2010	2011	2012	2013
Anzahl	—	—	—	—	—	—	—	—	—	6
Honorar Tausend CHF	—	—	—	—	—	—	—	—	—	60
Nebenleistungen	—	—	—	—	—	—	—	—	—	23,1
Total Tausend CHF	—	—	—	—	—	—	—	—	—	83,1
Total + / – %	—	—	—	—	—	—	—	—	—	—

*Entlohnung des obersten Kaders*

Vorsitz GL	2004	2005	2006	2007	2008	2009	2010	2011	2012	2013
Grundlohn Tausend CHF	—	—	—	—	—	—	—	—	—	375
Grundlohn + / – %	—	—	—	—	—	—	—	—	—	—
Abgeltungen	—	—	—	—	—	—	—	—	—	0
Variabel	—	—	—	—	—	—	—	—	—	102,4
Variabel + / – %	—	—	—	—	—	—	—	—	—	—
Nebenleistungen	—	—	—	—	—	—	—	—	—	51,8
Total Tausend CHF	—	—	—	—	—	—	—	—	—	529,2
Total + / – %	—	—	—	—	—	—	—	—	—	—

Übrige Mitglieder	2004	2005	2006	2007	2008	2009	2010	2011	2012	2013
Anzahl	—	—	—	—	—	—	—	—	—	8
Grundlohn Tausend CHF	—	—	—	—	—	—	—	—	—	240,9
Grundlohn + / – %	—	—	—	—	—	—	—	—	—	—
Abgeltungen	—	—	—	—	—	—	—	—	—	—
Variabel	—	—	—	—	—	—	—	—	—	54,7
Variabel + / – %	—	—	—	—	—	—	—	—	—	—
Nebenleistungen	—	—	—	—	—	—	—	—	—	25,0
Total Tausend CHF	—	—	—	—	—	—	—	—	—	320,6
Total + / – %	—	—	—	—	—	—	—	—	—	—

### 3.6.6 Schweiz. Aktiengesellschaft für zivile und militärische Flugsicherung (Skyguide)

*Geschäftsdaten*

Mio. CHF	2004	2005	2006	2007	2008	2009	2010	2011	2012	2013
Umsatz	366,1	356,3	344,7	370,3	374,8	364,7	366,9	429,6	441,2	439,6
+ / – %	—	-2,7	-3,3	+7,4	+1,2	-2,7	+0,6	+17,1	+2,7	-0,4
Gewinn / Verlust	+10,4	+14	118,8	12,9	-10	117,6	+18,8	+4,5	+6,3	+11,3

Über die zehn Jahre ist der Umsatz um 20 Prozent gestiegen. Das Wachstum von 17 Prozent im Jahr 2011 ist hauptsächlich auf die teilweise Entschädigung des Bundes für die im delegierten Luftraum Deutschlands, Italiens und Österreichs und auf den Regionalflugplätzen erbrachten Flugsicherungsleistungen zurückzuführen. Der Gewinn liegt gemäss Gesetz nahe bei null.

### Gesamter Personalbestand

Personalbestand	2004	2005	2006	2007	2008	2009	2010	2011	2012	2013
Anzahl Mitarbeitende	1'516	1'554	1'569	1'594	1'624	1'619	1'634	1'693	1'767	1'763
+ / - %	—	2,5	1,0	1,6	1,9	-0,3	0,9	3,6	4,4	-0,2

In zehn Jahren ist die Anzahl Mitarbeitende um 16,3 Prozent gestiegen. Das Personalwachstum hängt mit der gezielten Ausweitung verschiedener Tätigkeitsbereiche zusammen. So wurde beispielsweise die Ausbildung für Flugverkehrsleiterinnen und -leiter verdoppelt, um der konstanten Personalknappheit in diesem Beruf entgegenzuwirken.

### Gesamtlohnsumme

Lohnsumme	2004	2005	2006	2007	2008	2009	2010	2011	2012	2013
Mio. CHF	156,0	159,1	162,9	169,4	177,3	182,8	189,1	198,2	210,4	216,4
+ / - %	—	2,0	2,4	4,0	4,7	3,1	3,4	4,8	6,2	2,9

Die Lohnsumme hat in zehn Jahren um 38,7 Prozent zugenommen. Die Zunahme geht zum einen auf die wachsende Anzahl Mitarbeitende und zum anderen auf die Lohnerhöhungen zurück.

### Durchschnittslohn

Durchschnittslohn	2004	2005	2006	2007	2008	2009	2010	2011	2012	2013
Tausend CHF	131,6	132,5	133,7	134,6	138,0	141,7	145,0	148,3	150,4	151,8
+ / - %	—	0,7	0,9	0,7	2,5	2,6	2,3	2,3	1,5	0,9

Das hohe Lohnniveau erklärt sich daraus, dass im operativen Bereich der Flugsicherung hoch qualifiziertes, auf dem Arbeitsmarkt nur begrenzt verfügbares Personal beschäftigt wird. Der durchschnittliche Lohn ist im Mittel um 1,5 Prozent pro Jahr angestiegen.

### Honorare des obersten Leitungsorgans

Präsidium	2004	2005	2006	2007	2008	2009	2010	2011	2012	2013
Pensum %	25	25	25	25	25	25	28	28	28	28
Honorar Tausend CHF	90	90	90	90	165	135	135	135	135	135
Nebenleistungen	22	20,2	36,5	31	5	2,3	2,4	2,4	2,4	2,5
Total Tausend CHF	112	110,2	126,5	121	170	137,3	137,4	137,4	137,4	137,5
Total + / - %	—	-1,6	14,7	-4,3	40,5	-19,2	0,1	0,0	0,0	0,0

Weitere Mitglieder	2004	2005	2006	2007	2008	2009	2010	2011	2012	2013
Anzahl	6	6	6	6	6	6	6	6	6	6
Honorare Tausend CHF	15,5	15,5	15,5	15,5	56,2	49,0	50,0	50,0	50,0	50,0
Nebenleistungen	17,5	16,8	27,3	16,9	5,4	2,5	2,7	2,6	2,7	2,7
Total Tausend CHF	33,0	32,3	42,8	32,4	61,6	51,5	52,7	52,6	52,7	52,7
Total + / - %	—	-2,0	32,4	-24,4	90,3	-16,3	2,3	-0,2	0,2	0,1

Ab dem Jahr 2008 wurden die Honorare des Verwaltungsrats gemäss den Weisungen des Bundes angepasst. Nach dem Übergang von 2008 sind die Honorare stabil geblieben.



### Entlöhnung des obersten Kaders

Vorsitz GL	2004	2005	2006	2007	2008	2009	2010	2011	2012	2013
Grundlohn Tausend CHF	350	350	350	87,5	350	350	357	364,1	369,3	370,4
Grundlohn + / - %	—	0,0	0,0	-75,0	300,0	0,0	2,0	2,0	1,4	0,3
Abgeltungen	—	—	—	—	—	—	—	—	—	—
Variabel	95	95	96	0	26,3	142,6	103,7	147,7	118,5	135,6
Variabel + / - %	—	0,0	1,1	-100,0	—	443,3	-27,3	42,5	-19,8	14,4
Nebenleistungen	—	5,2	5,2	4,2	22,5	22,5	22,5	47,4	40,6	41
Total Tausend CHF	445	450,2	451,2	91,7	398,8	515,1	483,2	559,2	528,4	547
Total + / - %	—	1,2	0,2	-79,7	334,7	29,2	-6,2	15,7	-5,5	3,5

Übrige Mitglieder	2004	2005	2006	2007	2008	2009	2010	2011	2012	2013
Anzahl	5	5	5	5	5	5	5	5	5	5
Grundlohn Tausend CHF	240,2	234,4	240,8	258,7	261,5	257,1	266,3	273,7	277,6	279,5
Grundlohn + / - %	—	-2,4	2,7	7,5	1,0	-1,7	3,6	2,8	1,4	0,7
Abgeltungen	—	—	—	—	—	—	—	—	—	—
Variabel	59,5	59,1	52,2	101,9	63,6	85,9	82,9	112,5	79,8	91,8
Variabel + / - %	—	-0,7	-11,6	95,0	-37,6	35,2	-3,5	35,7	-29,0	15,0
Nebenleistungen	—	5,2	5,2	4,3	18,6	17,7	17,7	46,9	29,1	27,3
Total Tausend CHF	299,7	298,7	298,2	364,9	343,7	360,7	366,9	433,1	386,6	398,6
Total + / - %	—	-0,3	-0,2	22,4	-5,8	5,0	1,7	18,0	-10,8	3,1

Über die zehn Jahre nahm die Gesamtvergütung des Vorsitzenden der Geschäftsleitung um 22,9 Prozent, jene der übrigen Mitglieder um 33 Prozent zu. Die Ad-interim-Delegation des Vorsitzes an ein Geschäftsleitungsmitglied (d.h. kein eigener Vorsitzender während 9 Monaten) und die Ernennung eines neuen Vorsitzenden im 4. Quartal erklären die 2007/2008 festzustellenden Variationen (-75% / + 300%). 2005 wurde für die Geschäftsleitung ein längerfristiges (zweijährliches) Evaluationssystem für den variablen Anteil eingeführt, was zu grossen Unterschieden zwischen dem ersten, konservativ evaluierten Jahr des Zyklus und dem zweiten, nach den realen Zweijahresergebnissen evaluierten Jahr führte. Seit 2010 werden die Gehälter der Kader, der Mitglieder und des Vorsitzenden der Geschäftsleitung im Wesentlichen gleich behandelt. Die Gehaltsentwicklung der Kader orientiert sich an derjenigen des gesamten Personals; eine Ausnahme bilden die mit den Sozialpartnern ausgehandelten Mechanismen, die für Kader nicht gelten.

### 3.6.7 Schweizerische Radio- und Fernsehgesellschaft (SRG)

#### Geschäftsdaten

Mio. CHF	2004	2005	2006	2007	2008	2009	2010	2011	2012	2013
Umsatz	1'535	1'537	1'547	1'569	1'581	1'563	1'612	1'645	1'635	1'616
+ / - %	—	0,2	0,6	1,5	0,7	-1,1	3,2	2,0	0,7	-1,2
Gewinn / Verlust	0.4	-1,0	-25,0	-18,5	-79,1	-46,7	-12,3	25,8	-117,4	+20,1

Grundsätzlich entwickeln sich Umsatz und Ergebnis der SRG zyklisch: in den geraden Jahren liegt der Betriebsaufwand wegen den grossen Sportereignissen höher als in den ungeraden Jahren. Neben diesen üblichen Schwankungen ist für das Jahr 2012 auf die einmalige Rückstellung von 160 Mio. Franken für den Primatwechsel der Pensionskasse auf den 1. Januar 2014 hinzuweisen.

#### Gesamter Personalbestand

Personalbestand	2004	2005	2006	2007	2008	2009	2010	2011	2012	2013
Anzahl Mitarbeitende	5'824	5'861	5'861	5'976	6'164	6'112	6'013	5'926	6'077	6'069
+ / - %	—	0,6	0	+2,0	+3,2	-0,8	-1,6	-1,5	+2,5	-0,2

Der Personalbestand stieg über die zehn Jahre um 4,2 Prozent. Diese Entwicklung wird mitbeeinflusst durch den Transfer von Mitarbeitenden in oder aus Tochtergesellschaften in die SRG (z.B. der Transfer der Technikmitarbeitenden von SR DRS und SF zur Tochtergesellschaft tpc).

#### Gesamtlohnsumme

Lohnsumme	2004	2005	2006	2007	2008	2009	2010	2011	2012	2013
Mio. CHF	485,3	485,1	489,4	505,1	520,2	537,9	534,1	529,6	536,6	545,8
+ / - %	—	-0,0	+0,9	+3,2	+3,0	+3,4	-0,7	-0,9	+1,3	+1,7

Die Gesamtlohnsumme wuchs mit 12,5 Prozent über die zehn Jahre deutlich stärker als der gesamte Personalbestand mit 4,2 Prozent. Dies erklärt sich mit den ordentlichen Lohnmassnahmen, die in diesem Zeitraum jährlich durchschnittlich rund 1 Prozent der Lohnsumme betragen.

#### Durchschnittslohn

Durchschnittslohn	2004	2005	2006	2007	2008	2009	2010	2011	2012	2013
Tausend CHF	101,7	102,0	103,2	102,5	104,8	105,4	106,1	106,9	106,3	106,0
+ / - %	—	0,3	+1,2	-0,6	+2,2	+0,6	+0,7	+0,6	-0,6	-0,3

Der Durchschnittslohn hat sich über den Betrachtungszeitraum nur unwesentlich verändert. Der Grund, dass diese Entwicklung bescheidener ist als bei der Gesamtlohnsumme, liegt in der Fluktuation; ältere Mitarbeitende werden durch jüngere mit tieferen Löhnen ersetzt.

#### Honorare des obersten Leitungsorgans

Präsidium	2004	2005	2006	2007	2008	2009	2010	2011	2012	2013
Pensum %	65	65	65	65	65	65	65	65	50	50
Honorar Tausend CHF	111	118	132,5	135	135	135	135	135	135	135
Nebenleistungen	25	24	20,5	12,5	12,5	12,5	12,5	12,5	12	17,8
Total	136	142	153	147,5	147,5	147,5	147,5	147,5	147	152,8
Total + / - %	—	+4,4	+7,7	-3,6	0	0	0	0	-0,3	4,0

Übrige Mitglieder	2004	2005	2006	2007	2008	2009	2010	2011	2012	2013
Anzahl	8	8	8	8	8	8	8	8	8	8
Honorare Tausend CHF	35,8	34	35,7	54,7	56,4	64,6	67,4	64,2	63,8	67,4
Nebenleistungen	5,3	7,8	5,3	7,3	7,6	4,2	4,3	4,3	3,9	5,1
Total Tausend CHF	41,1	41,8	41	62	64	68,8	71,7	68,5	67,7	72,5
Total + / - %	—	1,5	-1,8	+51,2	+3,7	+7,1	+4,3	-4,0	-1,7	7,1

Mit Beschluss vom 21. Dezember 2007 hat der Bundesrat die Eckwerte für die Honorare der Mitglieder des Verwaltungsrats festgelegt. Dies hat zu einem Anstieg der Entschädigungen für die übrigen Mitglieder des Verwaltungsrates geführt. Der Anstieg 2009 ist auf eine höhere Anzahl von Sitzungen zurückzuführen.

#### Entlohnung des obersten Kaders

Vorsitz GL	2004	2005	2006	2007	2008	2009	2010	2011	2012	2013
Grundlohn Tausend CHF	406	415	390	390	397,8	409,8	413,8	393,5	392,3	396,8
Grundlohn + / - %	—	2,2	-6,0	0	2,0	3,0	1,0	-4,9	-0,3	1,2
Abgeltungen	0	0	0	0	0	8,5	12,1	0	0	0
Variabel	63	65	90	98	98	103	104,7	103	105,6	103
Variabel + / - %	—	3,2	38,5	8,9	0	5,1	1,7	-1,6	2,5	-2,4
Nebenleistungen	53,0	53,0	54,3	52,2	53,3	55,0	91,9	47,3	53,2	53,6
Total Tausend CHF	522,0	533,0	534,3	540,2	549,1	576,4	616,8	543,8	551,0	553,5
Total + / - %	—	+2,1	+0,2	+1,1	+1,7	+5,0	+7,0	-11,8	1,3	0,5

Übrige Mitglieder	2004	2005	2006	2007	2008	2009	2010	2011	2012	2013
Anzahl	8	8	8	9	9	9	8	6	6	6
Grundlohn Tausend CHF	255,4	277,6	270,4	265,2	269,1	410,4	356,4	308,2	297,8	301,4
Grundlohn + / - %	—	8,7	-2,6	-1,9	1,5	52,5	-13,2	-13,5	-3,4	1,2
Abgeltungen	41,4	52,5	0	0	0	12,7	18,2	11	0	0
Variabel	8,4	7,9	64,7	77,6	75,7	0	0	62,4	57,8	65,7
Variabel + / - %	—	-6,0	721,7	19,9	-2,4	—	—	—	-7,4	13,7
Nebenleistungen	31,1	31,9	29,5	30,1	28,9	43,7	29	34,1	37,1	36,8
Total Tausend CHF	336,3	369,9	364,6	372,8	373,7	466,8	403,6	415,7	392,7	403,9
Total + / - %	—	10,0	-1,4	+2,3	+0,3	+24,9	-13,5	+3,0	-5,5	+2,9

Aufgrund einer Systemänderung wurde ab dem Jahre 2012 ein Teil des variablen Lohnes erst im folgenden Jahr für die Leistungen des Vorjahres bezahlt. Im Interesse eines leicht nachvollziehbaren Mehrjahresvergleichs sind hier die Beträge beim Vorsitz vollständig in dem Jahr ausgewiesen, in dem der Anspruch auf den variablen Lohnanteil entstanden ist.<sup>15</sup>

Über die zehn Jahre nahm die Gesamtvergütung des Vorsitzenden der Geschäftsleitung um rund sechs Prozent zu. Mit dem Wechsel des Vorsitzenden am 1. Januar 2011 hat sich der Grundlohn einmalig um rund CHF 20'000 reduziert. Die Gesamtvergütung der übrigen Mitglieder stieg zwischen 2004 bis 2013 um rund 20 Prozent.

### 3.6.8 Technology and Production Center Switzerland AG (TPC)

#### Geschäftsdaten

Mio. CHF	2004	2005	2006	2007	2008	2009	2010	2011	2012	2013
Umsatz	139,2	135,3	130,0	128,8	134,5	141,3	145,8	170,8	175,7	170,4
+ / - %	—	-2,8	-3,9	-0,9	+4,4	+5,1	+3,2	+17,1	+2,9	-3,0
Gewinn / Verlust	+1,3	+0,2	+1,1	+1,7	+0,4	+0,1	10,2	-2,7	-2,6	+0,1

Der Umsatzsprung im Jahr 2011 ist auf die Übernahme der Medientechnologie Radio und IT von SR DRS und SF per 2011 zurückzuführen.

#### Gesamter Personalbestand

Personalbestand	2004	2005	2006	2007	2008	2009	2010	2011	2012	2013
Anzahl Mitarbeitende	797	797	769	786	825	835	850	994	991	1'004
+ / - %	—	0,0	-3,5	2,2	5,0	1,2	1,8	16,9	-0,3	+1,3

Der Personalbestand stieg wegen der Übernahme der Medientechnologie Radio und IT von SR DRS und SF per 2011.

#### Gesamtlohnsumme

Lohnsumme	2004	2005	2006	2007	2008	2009	2010	2011	2012	2013
Mio. CHF	55,2	55,7	52,9	55,8	57,2	58,0	60,5	73,9	75,5	74,5
+ / - %	—	0,9	-4,9	5,3	2,5	1,5	4,3	22,1	2,3	-1,3

Die Gesamtlohnsumme stieg wegen der Übernahme der Medientechnologie Radio und IT von SR DRS und SF per 2011.

#### Durchschnittslohn

Durchschnittslohn	2004	2005	2006	2007	2008	2009	2010	2011	2012	2013
Tausend CHF	94,0	96,1	95,5	100,8	101,1	100,2	102,2	103,0	104,9	101,5
+ / - %	—	2,3	-0,6	5,5	0,3	-0,9	2,0	0,8	1,9	-3,2

<sup>15</sup> Im Kaderlohnreporting und im Geschäftsbericht sind die Beträge nach ihrem Auszahlungsdatum ausgewiesen. Im Mehrjahresdurchschnitt besteht kein Unterschied zur hier gewählten Darstellungsweise.

Durch die Übernahme der IT von SR DRS und SF haben per 2011 höher eingestufte Mitarbeitende zu tpc gewechselt. Deshalb hat sich der Durchschnittslohn 2011 erhöht.

#### Honorare des obersten Leitungsorgans

Präsidium	2004	2005	2006	2007	2008	2009	2010	2011	2012	2013
Pensum %	6	6	6	6	6	6	6	6	6	6
Honorar Tausend CHF	30	30	10	10	10	10	30	10	5	5
Nebenleistungen	0	2	2	2	2	2	2	2	1	1
Total Tausend CHF	30	32	12	12	12	12	32	12	6	6
Total + / - %	—	+6,7	-63,0	0	0	0	+166,6	-62,5	-50,0	0

Übrige Mitglieder	2004	2005	2006	2007	2008	2009	2010	2011	2012	2013
Anzahl	4	4	3	3	3	5	6	5	6	6
Honorar Tausend CHF	6,3	6,3	6,7	11,7	11,7	10	9,6	9	7,7	7,7
Nebenleistungen	2	2	2	2	2	1,5	1,5	1,6	0,8	2
Total Tausend CHF	8,3	8,3	8,7	13,7	13,7	11,5	11,1	10,6	8,5	9,7
Total + / - %	—	0	+5,1	+57,7	0	-16,1	-3,3	-4,4	-19,4	+13,7

Gemäss Organisationsreglement tpc erhält ein externer Verwaltungsratspräsident ein Jahreshonorar von 30'000 Franken bzw. ein interner Präsident ein Drittel dieses Honorars.

#### Entlöhnung des obersten Kaders

Vorsitz GL	2004	2005	2006	2007	2008	2009	2010	2011	2012	2013
Grundlohn Tausend CHF	279,1	295	253	266	265	350,3	340,3	275,7	302	260
Grundlohn + / - %	—	+5,7	-14,2	+5,1	-0,4	+32,2	-2,9	-19,0	+9,5	-13,9
Abgeltungen	25	20	0	0	0	3	12	0	0	0
Variabel	50	110	0	80,5	80	0	0	73,5	63	43,3
Variabel + / - %	—	+120	-100	0	-0,6	-100	0	0	-14,3	-31,2
Nebenleistungen	0	20	11,7	29,8	30,7	38,9	37,8	42,4	44,6	33,1
Total Tausend CHF	354,1	425	264,8	376,3	375,7	392,2	390,1	391,6	409,6	336,4
Total + / - %	—	+20,0	-37,7	+42,1	-0,2	+4,4	-0,5	+0,4	+4,6	-17,9

Übrige Mitglieder	2004	2005	2006	2007	2008	2009	2010	2011	2012	2013
Anzahl	8	8	8	5	5	5	5	6	6	6
Grundlohn Tausend CHF	182,5	197,9	148,8	175,1	186,9	225,7	226,2	202,6	205,3	188
Grundlohn + / - %	—	+8,4	-24,8	+17,7	+6,7	+20,8	+0,3	-10,5	+1,3	-8,4
Abgeltungen	12,1	12,2	2,1	0	0	1	3	0	0	0
Variabel	32,5	41,2	38,6	45	35,8	0	0	28,8	30,9	31,7
Variabel + / - %	—	+26,7	-6,4	+16,7	-20,5	0	0	0	+7,4	+2,4
Nebenleistungen	0	9,2	7,6	15,5	18,7	19	19	18,4	20,3	17,7
Total Tausend CHF	227,1	260,5	197,1	235,5	241,4	245,6	248,2	249,8	256,5	237,3
Total + / - %	—	14,7	-24,4	+19,5	+2,5	+1,7	+1,1	+0,6	+2,7	-7,5

Über die zehn Jahre veränderte sich die Gesamtvergütung des Vorsitzenden der Geschäftsleitung und der übrigen Mitglieder nicht wesentlich.

### 3.6.9 Publisuisse SA

#### Geschäftsdaten

Mio. CHF	2004	2005	2006	2007	2008	2009	2010	2011	2012	2013
Umsatz	310,4	307,2	318,4	322,9	307,9	277,2	310,8	330,4	322,3	313,7
+ / - %	—	-1,1	+3,6	+1,4	-4,7	-10,0	+12,1	+6,3	-2,5	-2,6
Gewinn / Verlust	+4,4	+3,4	+3,9	+3,0	+2,1	+0,5	+1,4	+1,7	+3,7	+0,9

*Gesamter Personalbestand*

Personalbestand	2004	2005	2006	2007	2008	2009	2010	2011	2012	2013
Anzahl Mitarbeitende	89	89	106	112	108	117	119	121	122	125
+ / - %	—	0,0	+19,1	+15,7	-3,6	+18,3	+1,7	+1,7	+10,8	+12,5

Der Personalbestand stieg namentlich durch die Übernahme der Vermarktung TV Sponsoring RTS im Jahr 2006.

*Gesamtlohnsumme*

Lohnsumme	2004	2005	2006	2007	2008	2009	2010	2011	2012	2013
Mio. CHF	9,5	9,6	9,9	10,7	11,4	11,4	11,4	12,1	12,4	12,5
+ / - %	—	+6,0	+3,1	+7,9	+7,0	-0,2	+0,3	+5,4	+3,2	+0,8

Die Zunahme des Personalbestandes per Ende 2006 führte zu einem Anstieg der Gesamtlohnsumme ab dem Jahr 2007.

*Durchschnittslohn*

Durchschnittslohn	2004	2005	2006	2007	2008	2009	2010	2011	2012	2013
Tausend CHF	97,3	103,3	97,6	104,2	110,1	105,5	105,1	108,5	111,8	110,0
+ / - %	—	+6,2	-5,5	+6,8	+5,6	-4,1	-0,4	+3,3	+3,0	-1,6

*Honorare des obersten Leitungsorgans*

Präsidium	2004	2005	2006	2007	2008	2009	2010	2011	2012	2013
Pensum %	6	6	6	6	6	6	6	6	6	6
Honorar Tausend CHF	30	30	30	30	30	30	30	30	30	30
Nebenleistungen	0	3,9	3,8	3,8	3,6	3,9	3,6	3,8	2,5	2,5
Total Tausend CHF	30	33,9	33,8	33,8	33,6	33,9	33,6	33,8	32,5	32,5
Total + / - %	—	+13,0	-0,4	0	-0,4	+0,9	-0,8	+0,6	-4,0	0

Übrige Mitglieder	2004	2005	2006	2007	2008	2009	2010	2011	2012	2013
Anzahl	7	8	7	7	6	6	6,5	6,5	6	6
Honorar Tausend CHF	16,7	16,7	16	16	18,6	18,6	16	16,1	16,2	16,2
Nebenleistungen	1,9	2,4	2,3	2,7	3,0	3,1	3,0	2,9	2,8	2,9
Total Tausend CHF	18,6	19,1	18,3	18,7	21,6	21,8	19	19	19	19,1
Total + / - %	—	+2,7	-4,3	+2,3	+15,7	+0,7	-12,9	+0,2	-0,1	+0,7

*Entlohnung des obersten Kaders*

Vorsitz GL	2004	2005	2006	2007	2008	2009	2010	2011	2012	2013
Grundlohn Tausend CHF	240	240	249,6	261,8	267	273	273	276,9	274,3	276,9
Grundlohn + / - %	—	0	+4,0	+4,9	+2,0	+2,4	0	+1,4	-0,9	+1,0
Abgeltungen	24,4	59,9	46,3	49,2	56,2	0	0	0	0	0
Variabel	6	6	6	6	6	35,1	38,3	68,1	71,5	53,5
Variabel + / - %	—	0	0	0	0	+485	+9,1	+77,8	+5,0	-25,1
Nebenleistungen	0	12	12	12	12	32,8	33,2	33,2	33,2	33,2
Total Tausend CHF	270,4	317,9	313,9	329	341,2	340,9	344,5	378,2	379	363,6
Total + / - %	—	+17,7	-1,3	+4,8	+3,7	-0,1	+1,1	+9,8	+0,2	-4,1

Übrige Mitglieder	2004	2005	2006	2007	2008	2009	2010	2011	2012	2013
Anzahl	5	6	5	5	5	4,6	4,4	4,4	4,4	4,4
Grundlohn Tausend CHF	157,5	127,5	163	167,3	171,7	177,6	174	171,4	171,4	174,6
Grundlohn +/- %	—	-2,9	+6,6	+2,6	+0,8	-3,1	-6,3	-1,5	+13,7	1,86
Abgeltungen	18,3	27,1	25,4	28,6	30,1	0	0	0	0	0
Variabel	6	4,7	6	6	5,6	23,6	28,7	34,2	38,8	30,4
Variabel +/- %	—	-6,7	+7,1	0	-6,3	+286,5	+16,2	+19,3	+28,7	-21,5
Nebenleistungen	1,9	1,6	2,4	2,4	1,8	18	19,2	17,6	17	17
Total Tausend CHF	183,8	160,8	196,8	204,3	209,3	219,3	221,9	223,2	227,2	222,1
Total +/- %	—	-12,5	+22,4	+3,8	+2,4	+4,8	+1,2	+0,6	+1,8	-4,1

Aufgrund der positiven wirtschaftlichen Entwicklung fiel die variable Lohnkomponente in den Jahren 2011 und 2012 überdurchschnittlich aus.

### 3.6.10 Schweizerische Teletext AG (Swiss TXT)

#### Geschäftsdaten

Mio. CHF	2004	2005	2006	2007	2008	2009	2010	2011	2012	2013
Umsatz	22,7	23,6	21,2	23,1	26,6	28,4	28,4	26,8	26,2	26
+/- %	—	4,0	-10,2	+9,0	+15,2	+6,8	0	-5,6	-2,2	-0,8
Gewinn / Verlust	-0,5	-0,6	-0,4	+0,2	+0,7	+1,4	+0,7	+0,5	+0,4	+0,4

Der Umsatz ist seit der Verbreitung der Tablets und ähnlichen IT-Mittel und einem anderen Nutzerverhalten rückläufig.

#### Gesamter Personalbestand

Personalbestand	2004	2005	2006	2007	2008	2009	2010	2011	2012	2013
Anzahl Mitarbeitende	187	187	186	213	150	158	157	158	162	167
+/- %	—	0	-0,5	14,5	-29,6	5,3	-0,6	+0,6	+2,5	+3,1

Im Jahr 2008 sank der Personalbestand aufgrund des Transfers der Redaktionsmitarbeitenden von Teletext zu den Unternehmenseinheiten SF, RTS, RSI.

#### Gesamtlohnsumme

Lohnsumme	2004	2005	2006	2007	2008	2009	2010	2011	2012	2013
Mio. CHF	9,7	9,7	10,4	12,4	11,0	9,6	10,2	10,2	10,7	10,7
+/- %	—	0	+7,2	+19,2	-11,3	-12,7	+6,3	0	+4,9	0

#### Durchschnittslohn

Durchschnittslohn	2004	2005	2006	2007	2008	2009	2010	2011	2012	2013
Tausend CHF	n.v.	92,6	88,5	89,6	90,0	92,4	94,0	93,9	96,6	95,3
+/- %	—	—	-4,4	1,2	0,4	2,7	1,7	-0,1	2,9	-1,3

#### Honorare des obersten Leitungsorgans

Präsidium	2004	2005	2006	2007	2008	2009	2010	2011	2012	2013
Pensum %	6	6	6	6	6	6	6	6	6	6
Honorar Tausend CHF	8	6	6	6	6	6	6	6	6	6
Nebenleistungen	—	—	—	—	—	—	—	—	—	—
Total Tausend CHF	8	6	6	6	6	6	6	6	6	6
Total +/- %	—	-25,0	0	0	0	0	0	0	0	0

Übrige Mitglieder	2004	2005	2006	2007	2008	2009	2010	2011	2012	2013
Anzahl	4	4	3	4	4	4	4	4	4	4
Honorar Tausend CHF	4	4	4,7	4,3	4,5	4,3	4,2	3,8	4	4,5
Nebenleistungen	0	0	0	0	0	0	0	0	0	0
Total Tausend CHF	4	4	4,7	4,3	4,5	4,3	4,2	3,8	4	4,5
Total + / - %	—	0	+16,7	-9,0	+5,9	-5,6	-2,0	-10,1	+6,7	+12,5

### Entlöhnung des obersten Kaders

Vorsitz GL	2004	2005	2006	2007	2008	2009	2010	2011	2012	2013
Grundlohn Tausend CHF	186	167,7	243,6	252,3	248,3	251	259	213,7	214,1	208
Grundlohn + / - %		-9,8	+45,2	+3,6	-1,6	+1,1	+3,2	-17,5	+0,2	-2,8
Abgeltungen	0	27,5	0	0	0	0	0	0	0	0
Variabel	—	—	—	—	—	—	—	48	50	55
Variabel + / - %	—	—	—	—	—	—	—	0	+4,2	+10
Nebenleistungen	47	8	8,4	8,4	8,4	12	13,1	12	17,3	30
Total Tausend CHF	233	203,2	252	260,7	256,7	263	272,1	273,7	281,3	293
Total + / - %	—	-12,8	+24,0	+3,5	-1,5	+2,4	+3,4	+0,6	+2,8	+4,1

Übrige Mitglieder	2004	2005	2006	2007	2008	2009	2010	2011	2012	2013
Anzahl	6	6	4	4	4	2	3	3	3	4
Grundlohn Tausend CHF	130,6	120,8	151,9	150,7	158	168,3	156,1	145,9	149,7	147,6
Grundlohn + / - %		-7,5	+25,8	-0,8	+4,8	+6,3	-7,3	-6,5	+2,6	-1,4
Abgeltungen	1,1	15,9	0	0	0	0	0	0	0	0
Variabel	—	—	—	—	—	—	—	19,4	20,7	22,7
Variabel + / - %	—	—	—	—	—	—	—	0	7,01	9,7
Nebenleistungen	20,4	5,4	5,6	6,9	8,1	10,2	9	9,1	8,8	12
Total Tausend CHF	152,1	142,1	157,5	157,6	166,1	178,5	165,1	174,4	179,2	182,3
Total + / - %	—	-6,6	+10,8	+0,1	+5,4	+7,5	-7,5	+5,6	+2,8	+1,7

Der einmalige Anstieg der Nebenleistungen beim Vorsitzenden im Jahre 2013 ist auf den personellen Wechsel per 1. Juli 2013 zurückzuführen: Der Austretende erhielt eine Abgeltung von nicht bezogenen Ferientagen im Wert von rund CHF 12'000.

## 4 Gesamtwürdigung

Der Bericht bietet einen Überblick über die Entwicklung in allen bundesnahen Unternehmen und Anstalten. Er deckt somit ein breites Spektrum von Organisationsformen und Unternehmenszwecken ab. Diese Feststellung ist für eine differenzierte Würdigung der Daten wichtig. Es wäre unzulässig, überall denselben Massstab anzulegen. Schwankungen der Bonifikationen, Änderungen des Lohnsystems und Personalwechsel haben die Daten naturgemäss beeinflusst. Die entsprechenden Besonderheiten sind jeweils erläutert. Der Bundesrat äussert sich im Folgenden zum Gesamtbild sowie zu einzelnen Sachverhalten, soweit ein Kommentar für deren Einordnung dienlich ist.

Die Anpassungen der Honorare entsprachen im Allgemeinen der Teuerungs- und Marktentwicklung. In vielen Fällen sind die Beträge während mehreren Jahren unverändert geblieben. So zum Beispiel sind die Grundhonorare der Verwaltungsräte der Schweizerischen Post, der SBB, der Skyguide AG und der SRG seit sechs Jahren nicht erhöht worden. Für diese Unternehmen gelten noch immer die Eckwerte, die der Bundesrat am 21. Dezember 2007 festlegte.

Auch die Veränderungen der Kaderlöhne lagen, mit begründeten Ausnahmen aufgrund von Sonderfaktoren, nicht über der generellen Entwicklung. Bei der Interpretation der Zahlen müssen die Zusammenhänge mit den Lohnsystemen bedacht werden. Die Auszahlung der variablen Lohnanteile wird in der Regel erst nach Vorliegen des Geschäftsergebnisses fällig, also meist im Folgejahr. Deshalb darf ein variabler Lohnanteil nicht ohne Weiteres in Bezug zum Geschäftserfolg des Auszahlungsjahres gesetzt werden. Der variable Lohnanteil soll im Übrigen nicht nur vom Erreichen finanzieller Ziele abhängen; für die Beurteilung sind auch qualitative Massstäbe anzuwenden. Dazu zählen zum Beispiel Kundenzufriedenheit und individuelle Ziele. Bei den grösseren Unternehmen sind die Lohnsysteme teils komplex. Ein variabler Leistungsanteil kann also auch bei mässigem Geschäftsgang durchaus gerechtfertigt sein.

Dank der massvollen Lohnpolitik sind die Grundlöhne des Kaders und die Durchschnittslöhne des gesamten Personalbestands nicht in nennenswertem Ausmass auseinandergedriftet, sondern haben sich innerhalb einer gemeinsamen Bandbreite entwickelt. Im Vergleich mit den Veränderungen des Lohnes im privaten Sektor ist diese Bandbreite vertretbar.